

제3차 인천광역시 교통약자 이동편의 증진계획

2017. 1.



목 차

I. 과업의 개요

1. 추진배경 및 목적	1
2. 계획의 범위	1
3. 법적근거 및 수립경위	3

II. 교통약자 현황 및 전망

1. 인구 현황	4
2. 교통약자 현황 및 전망	4

III. 교통약자 이동편의 실태조사

1. 조사개요	7
2. 조사결과	8

IV. 제2차 인천광역시 교통약자 이동편의 증진계획의 평가

1. 제2차 증진계획의 개요	17
2. 추진성과 평가	18

V. 제3차 인천광역시 교통약자 이동편의 증진계획의 목표

1. 비전 및 추진과제	23
2. 성과지표	23

VI. 세부 추진과제

1. 교통수단 이동편의시설 개선·확충	29
2. 여객시설 이동편의시설 개선·확충	38
3. 도로시설 이동편의시설 개선·확충	48

VII. 예산 및 투자계획

1. 연차별 투자계획	57
2. 사업별 투자계획	58
3. 재원조달방안	61

I. 과업의 개요

1. 추진배경 및 목적

1.1 수립배경

- 「교통약자의 이동편의 증진법」에 근거하여 5년 단위 법정계획으로 제2차 인천광역시 교통약자 이동편의 증진계획(2012~2016) 기한 도래
- 이에, 향후 5년(2017~2021)을 기간으로 하는 제3차 인천광역시 교통약자 이동편의 증진계획의 수립 필요
- 2021년 고령사회 진입 등 교통약자의 지속적 증가에 대비한 이동편의 증진계획 마련
- 장애인·노인·임산부 등 교통약자가 안전하고 편리하게 이동할 수 있도록 교통약자 이동편의 활성화를 위한 정책 추진 필요

1.2 추진목적

- 교통약자가 안전하고 편리하게 이동할 수 있도록 이동편의시설을 확충하고 보행환경을 개선하여 교통약자의 사회참여와 복지증진에 이바지하고자 함
- 향후 변화하는 사회여건에 대응하며, 교통약자를 포함한 인천광역시민 모두에게 편리한 보편적인 교통복지를 구현하고자 함
- 교통약자 이동편의 증진계획의 비전과 목표를 제시하고 실행 가능한 5개년 개선대책 및 계획에 필요한 투자규모 산정과 자원조달방안 마련

2. 계획의 범위

- 공간적 범위 : 8개 구와 2개 군을 포함한 인천광역시 전역
- 시간적 범위 : 2017~2021년

▣ 인천광역시 공간적 범위



○ 내용적 범위

- 제2차 교통약자 이동편의 증진계획 평가
- 교통약자의 이동편의시설 이용현황 조사·분석
- 교통약자의 이동편의시설 설치 및 관리실태 조사·분석
- 교통약자 이동편의 증진정책의 목표 및 기본방향 설정
- 교통약자 이동편의시설의 개선·확충계획 수립
- 저상버스 및 특별교통수단 도입·운영계획 수립
- 소요비용 산출 및 재원조달 방안 제시

3. 법적근거 및 수립경위

3.1 법적근거

- 「교통약자의 이동편의 증진법」 제7조(지방교통약자 이동편의 증진계획의 수립 등)
- 「교통약자의 이동편의 증진법 시행령」 제8조(지방교통약자 이동편의 증진 계획안의 제출)

3.2 수립경위

- 「교통약자의 이동편의 증진법」 제정 (2005.1.27)
- 「교통약자의 이동편의 증진법」 시행령 및 시행규칙 제정 (2006.1.27.)
- 「제1차 인천광역시 교통약자 이동편의증진계획(2008~2012)」 수립
 - 연구기관 : 인천발전연구원
- 「인천광역시 교통약자의 이동편의 증진에 관한 조례」 제정 (2008.6.23.)
- 「인천광역시 교통약자의 이동편의 증진에 관한 조례」 시행규칙 제정 (2009.3.9.)
- 「제2차 인천광역시 교통약자 이동편의증진계획(2012~2016)」 수립
 - 연구기관 : 인천발전연구원
- 「제3차 인천광역시 교통약자 이동편의증진계획(2017~2021)」 수립을 위해
지자체, 기초자치단체, 교통약자 관련 단체 등으로 T/F를 구성·운영
 - 연구기관 : 한국산업관계연구원

II. 교통약자 현황 및 전망

1. 인구 현황

- 우리나라는 출산율 저하로 인해 영유아 감소, 평균수명 연장으로 인한 고령자 증가 등 빠르게 고령사회로 진입
 - 고령화사회(65세이상 인구의 비중 7%이상) → 고령사회(65세이상 인구의 비중 14%이상) → 초고령화사회(65세이상 인구의 비중 20%이상)
- 인천광역시의 인구(연평균증가율 1.1%)와 세대수(연평균증가율 1.7%)는 증가하는 추세이지만, 세대당 인구수는 연평균 0.6%씩 감소하고 있음

▣ 연도별 세대 및 인구의 변화



2. 교통약자 현황 및 전망

2.1 교통약자 현황

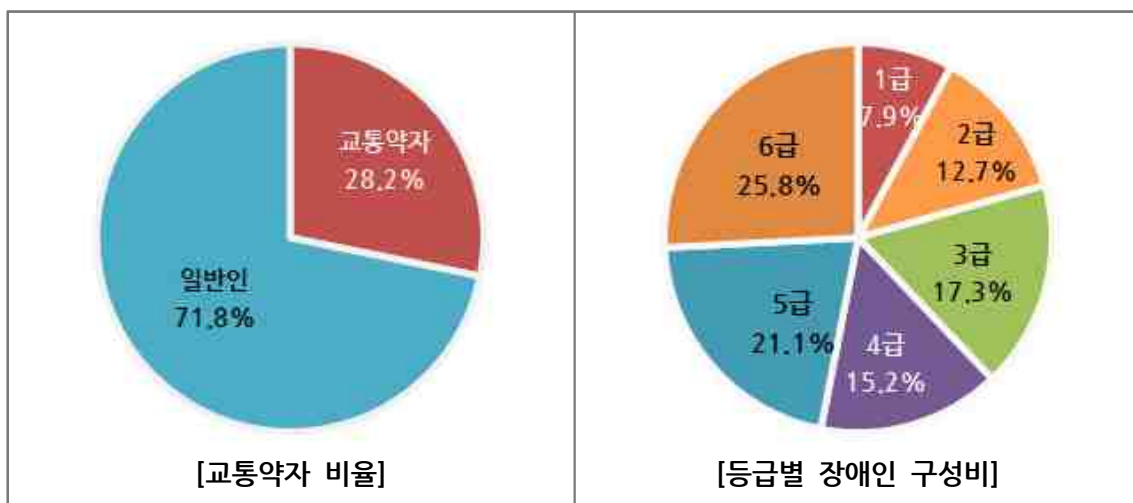
- 2015년 기준 인천광역시 교통약자는 전체인구의 28.2%인 약 82만명으로, 이는 2011년 대비 약 5.9% 증가한 수준
 - 교통약자 : 장애인, 고령자, 임산부, 영유아 동반자, 어린이 등 일상 생활에서 이동에 불편함을 느끼는 사람

- 특히, 교통약자 중 고령자의 최근 5년간 연평균증가율 5.7%로 증가하여 교통약자의 38.0%로, 고령자 인구는 2011년 대비 약24.9% 증가
 - 어린이 42.7%, 고령자 38.0%, 장애인 16.3%, 임산부 3.0%

▣ 2015년 교통약자의 현황

구분	총인구	교통약자				
		소계	장애인	고령자	임산부	어린이
인구(명)	2,925,815	824,133	134,201	312,905	24,940	352,087
인구대비	100.0%	28.2%	4.6%	10.7%	0.9%	12.0%
교통약자	-	100.0%	16.3%	38.0%	3.0%	42.7%

▣ 2015년 교통약자의 구성비



2.2 교통약자 전망

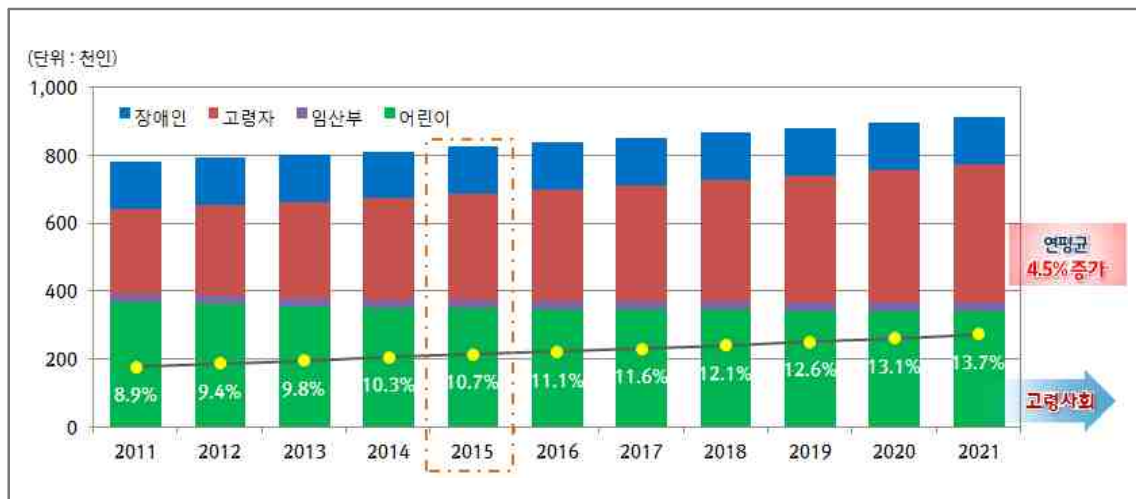
- 인천광역시 교통약자는 2017년 전체 인구의 28.9%인 약85만명에서 2021년 전체 인구의 30.5%인 약91만명으로 연평균 1.7%씩 증가할 것으로 전망
 - 장래 교통약자 인구예측은 「제3차 국가 교통약자 이동편의증진계획」의 유형별 교통약자의 연평균증가율을 사용하여 추정
- 교통약자 중 고령자는 4.51%의 연평균증가율로 빠르게 증가하는 추이를 보이고 있으며, 장애인, 임산부, 어린이의 경우는 감소할 것으로 예측

제3차 인천광역시 교통약자 이동편의 증진계획

- 인천광역시의 고령인구 비중은 2017년 12%(고령화사회)에서 2021년 14%(고령사회)로 진입할 것으로 전망

▣ 유형별 교통약자 추이

구분	총인구(명)	교통약자(명)				
		소계	장애인	고령자	임산부	어린이
2017년	2,943,396	849,948	134,165	341,769	24,502	349,512
	100.0%	28.9%	4.6%	11.6%	0.8%	11.9%
2018년	2,952,226	863,854	134,152	357,184	24,287	348,231
	100.0%	29.3%	4.5%	12.1%	0.8%	11.8%
2019년	2,961,083	878,462	134,139	373,295	24,073	346,955
	100.0%	29.7%	4.5%	12.6%	0.8%	11.7%
2020년	2,969,966	893,803	134,125	390,133	23,860	345,684
	100.0%	30.1%	4.5%	13.1%	0.8%	11.6%
2021년	2,978,876	909,910	134,112	407,730	23,650	344,417
	100.0%	30.5%	4.5%	13.7%	0.8%	11.6%
연평균증가율	0.3%	1.7%	-0.01%	4.5%	-0.9%	-0.4%



III. 교통약자 이동편의 실태조사

1. 조사개요

1.1 이동편의시설 실태조사

- 조사대상 : 교통수단, 여객시설, 도로시설 등 이동편의시설을 설치해야 하는 시설(「교통약자의 이동편의 증진법 시행령」 별표1)
- 이동편의시설 : 버스, 버스정류장, 도로시설(보행환경)은 표본조사를 하되, 그 외의 시설은 전수조사를 실시
- 「교통약자의 이동편의 증진법」 [별표 1]에 제시된 설치기준에 따라 교통약자 이동편의시설의 조사대상 및 조사항목을 설정

☐ 교통수단별 이동편의시설 종류

구분	안내시설			내부시설				기타시설		
	안내방송	문자안내판	행선지표시	휠체어승강설비	휠체어보관함	교통약자용좌석	장애인전용화장실	수직손잡이	장애인접근가능표시	출입구통로
시내버스	일반	●	●	●			●		●	
	저상	●	●	●	●		●		●	
지하철	●	●	●			●		●	●	●
여객선	●	●	●	●	●	●	●		●	●

☐ 여객시설별 이동편의시설 종류

구분	안내시설			내부시설					위생시설		
	보행접근로	주출입구	장애인전용주차장	통로	경사로	승강기	에스컬레이터	계단	장애인전용화장실		
									대변기	소변기	세면대
버스정류장											
여객자동차터미널	●	●	●	●	●	●	●	●	●	●	●
지하철역사	●	●	●	●	●	●	●	●	●	●	●
연안여객선터미널	●	●	●	●	●	●	●	●	●	●	●

제3차 인천광역시 교통약자 이동편의 증진계획

구분	안내시설			기타시설							
	점자 블록	유도및 안내 시설	경보및 피난 시설	매표소	판매기	음료대	개찰구	승강장	보안 검사장	여객 탑승교	대기 시설
버스정류장	●	●	●								●
여객자동차 터미널	●	●	●	●	●	●		●			
지하철역사	●	●	●	●	●	●	●	●			
연안여객선 터미널	●	●	●	●	●	●	●	●	●	●	●

▣ 도로별 이동편의시설 종류

구분	교통약자가 통행할 수 있는 보도	교통약자가 통행할 수 있는 지하도 및 육교	장애인 전용 주차구역	교통약자가 이용할 수 있는 휴게실 및 지하도 상가	교통약자가 이용할 수 있는 음향신호기
도로	●	●	●	●	●
준용도로	●	●	●	●	●

1.2 만족도 조사

- 조사대상을 일반인과 교통약자로 구분하여 지역별·연령별·성별·교통약자 유형별 세분화하여 조사를 실시
- 일반인과 교통약자(1,829명)를 대상으로 1:1 개별 면접 설문조사와 교통약자 관련 단체를 통한 조사를 병행하여 실시

2. 조사결과

- 교통약자 이동편의시설의 기준 적합 설치율은 평균 58.5%이며, 교통수단이 66.5%, 여객시설이 59.3%, 도로시설(보행환경)이 49.8%
 - 기준 적합은 「교통약자의 이동편의 증진법 시행령」의 기준에 맞게 설치된 경우, 기준 부적합은 법적기준에 맞지 않게 설치되어 있거나 유지관리 상태가 불량한 경우, 미설치는 설치되어 있지 않은 경우

▣ 교통약자 이동편의시설 실태조사결과

구분	기준 적합	기준 부적합	미설치
교통수단	66.5%	10.6%	22.9%
여객시설	59.3%	19.5%	21.2%
도로시설(보행환경)	49.8%	12.2%	38.0%
평균	58.5%	14.1%	27.4%

- 교통약자 이동편의시설의 이용 만족도는 평균 63.0점이며, 교통수단이 65.4점, 여객시설이 63.2점, 도로시설(보행환경)이 60.4점
- 만족도는 일반인이 교통약자에 비해 2~3점 더 높은 것으로 조사되었으며, 교통약자의 보행환경은 60.1점으로 최하위

▣ 교통약자 이동편의시설의 만족도 조사결과

구분	일반인	교통약자	계
교통수단	68.1점	64.8점	65.4점
여객시설	65.8점	62.7점	63.2점
보행환경	62.1점	60.1점	60.4점
평균	65.3점	62.5점	63.0점

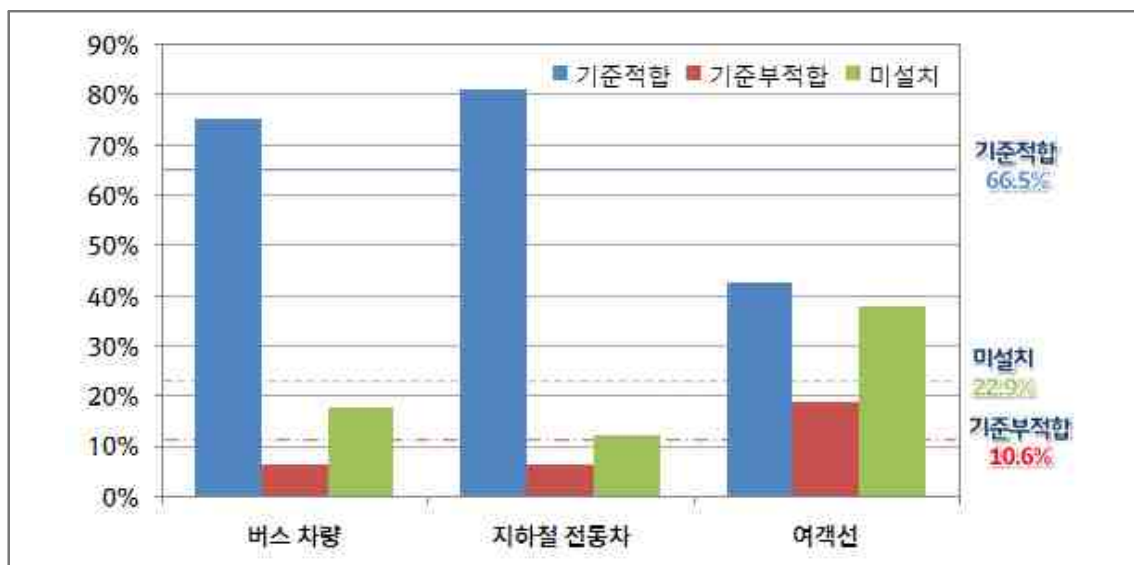
2.1 교통수단

- 현황
 - 시내버스 : 2,328대(2016년 8월 기준)
 - 인천지하철 : 1호선 34편성 272량, 2호선 37편성 74량
 - 여객선 : 13개 노선 16척
- 교통수단의 교통약자 이동편의시설의 기준 적합 설치율은 66.5%이며, 평균 이용 만족도는 65.4점
 - 기준 적합 설치율 : 지하철(81.2%), 버스(75.3%), 여객선(42.9%) 순
 - 이용 만족도 : 지하철(68.9점), 여객선(64.0점), 버스(63.3점) 순

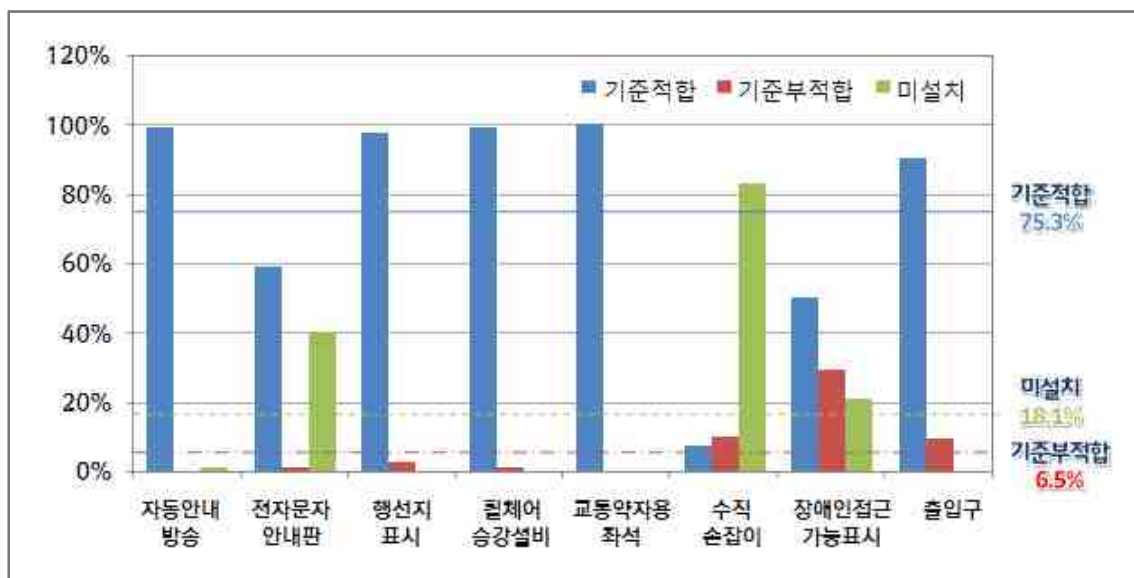
제3차 인천광역시 교통약자 이동편의 증진계획

☐ 교통수단별 이동편의시설의 설치 실태 및 이용 만족도

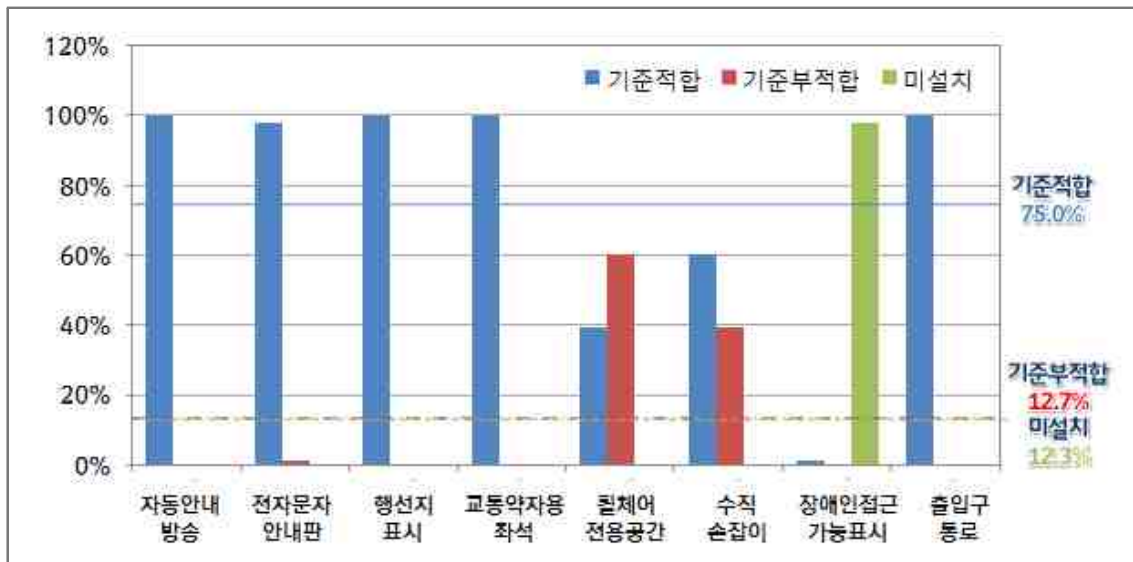
구분	설치 실태			이용 만족도
	기준 적합	기준 부적합	미설치	
버스	75.3%	6.5%	18.1%	63.3점
지하철	81.2%	6.5%	12.3%	68.9점
여객선	42.9%	19.0%	38.2%	64.0점
평균	66.5%	10.6%	22.9%	65.4점



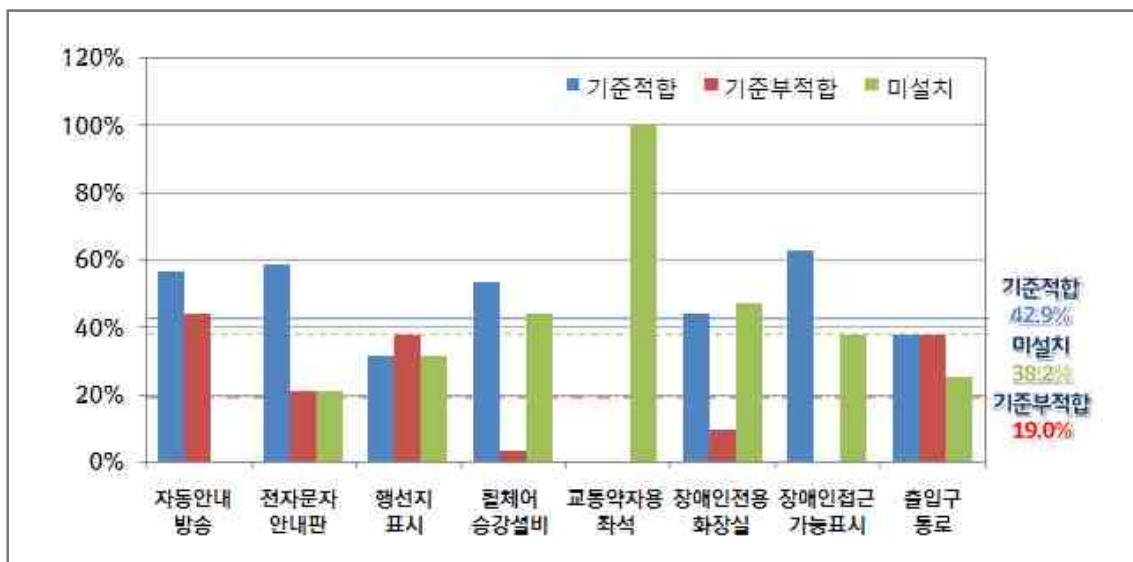
☐ 버스 이동편의시설의 설치 실태



지하철 이동편의시설의 설치 실태



여객선 이동편의시설의 설치 실태



2.2 여객시설

○ 현황

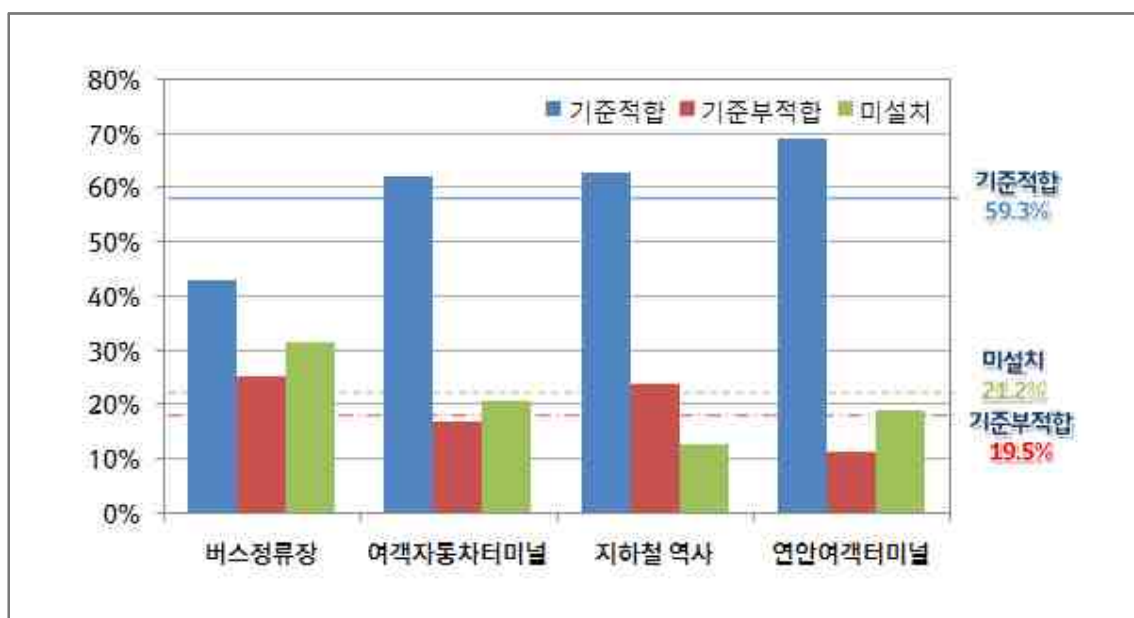
- 버스정류장 : 5,090개(쉘터 43.4%, BIS 29.2% 설치)
- 여객자동차터미널 : 인천종합터미널, 강화여객자동차터미널
- 지하철역사 : 56역(인천지하철 1호선 29개소, 2호선 29개소)
- 연안여객터미널 : 인천항연안여객터미널

제3차 인천광역시 교통약자 이동편의 증진계획

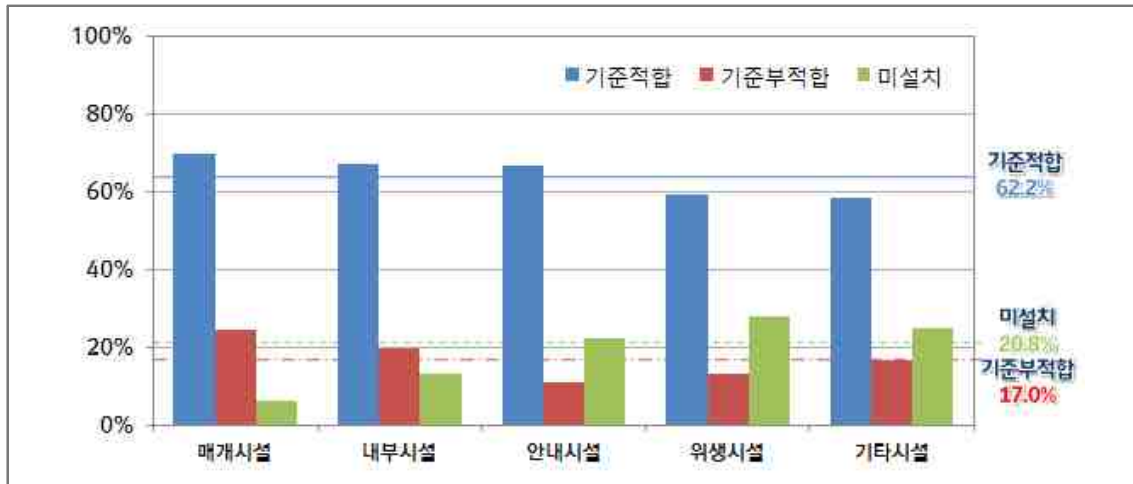
- 여객시설의 교통약자 이동편의시설의 기준 적합 설치율은 59.3%이며, 평균 이용 만족도는 63.2점
 - 기준 적합 설치율 : 연안여객터미널(69.2%), 지하철역사(63.0%), 여객자동차터미널(62.2%), 버스정류장(43.0%) 순
 - 이용 만족도 : 지하철역사(65.6점), 여객터미널(62.2점), 버스정류장(61.9점) 순

▣ 여객시설별 이동편의시설의 설치 실태 및 이용 만족도

구분	설치 실태			이용 만족도
	기준 적합	기준 부적합	미설치	
여객자동차터미널	62.2%	17.0%	20.8%	62.2점
지하철역사	63.0%	24.1%	12.9%	65.6점
연안여객터미널	69.2%	11.5%	19.3%	62.2점
버스정류장	43.0%	25.3%	31.7%	61.9점
평균	59.3%	19.5%	21.2%	63.2점



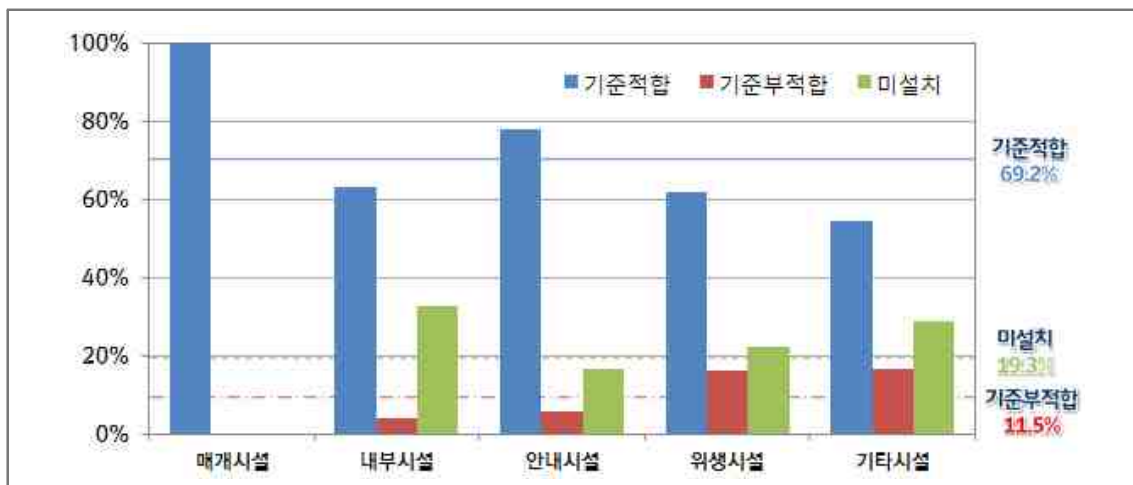
▣ 여객자동차터미널 이동편의시설의 설치 실태



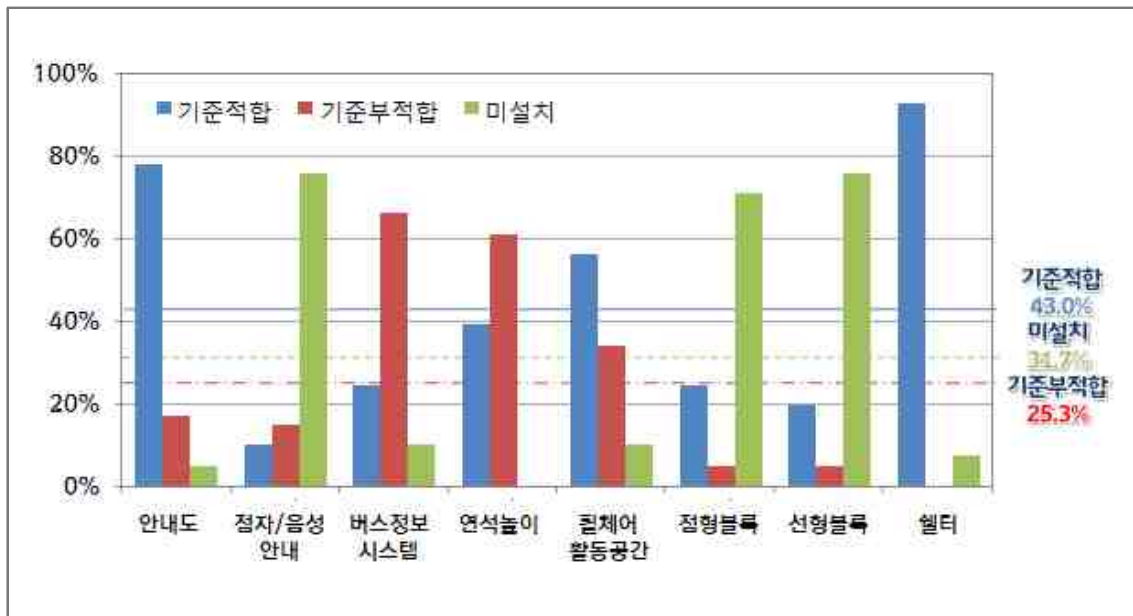
▣ 지하철역사 이동편의시설의 설치 실태



▣ 연안여객터미널 이동편의시설의 설치 실태



▣ 버스정류장 이동편의시설의 설치 실태



2.3 도로시설(보행환경)

○ 현황

- 보행시설 : 육교 69개소, 지하도 11개소, 횡단보도 4,510개소

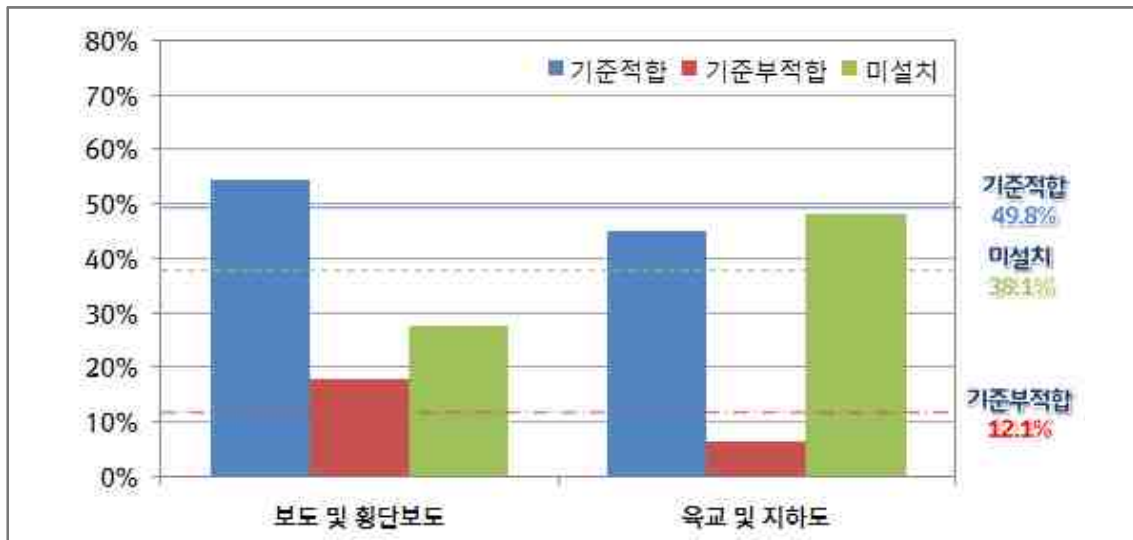
○ 도로시설의 교통약자 이동편의시설의 기준 적합 설치율은 49.8%이며, 평균 이용 만족도는 60.4점

- 기준 적합 설치율 : 보도 및 횡단보도(54.4%), 육교 및 지하도(45.1%) 순

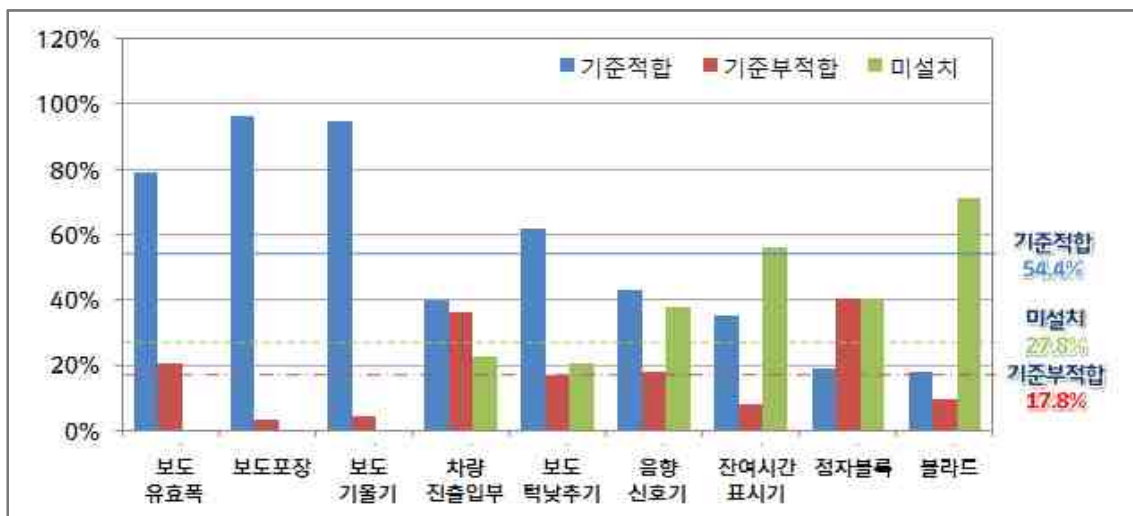
- 이용 만족도 : 육교 및 지하도(61.3점), 보도 및 횡단보도(59.4점) 순

▣ 도로시설 이동편의시설의 설치 실태 및 이용 만족도

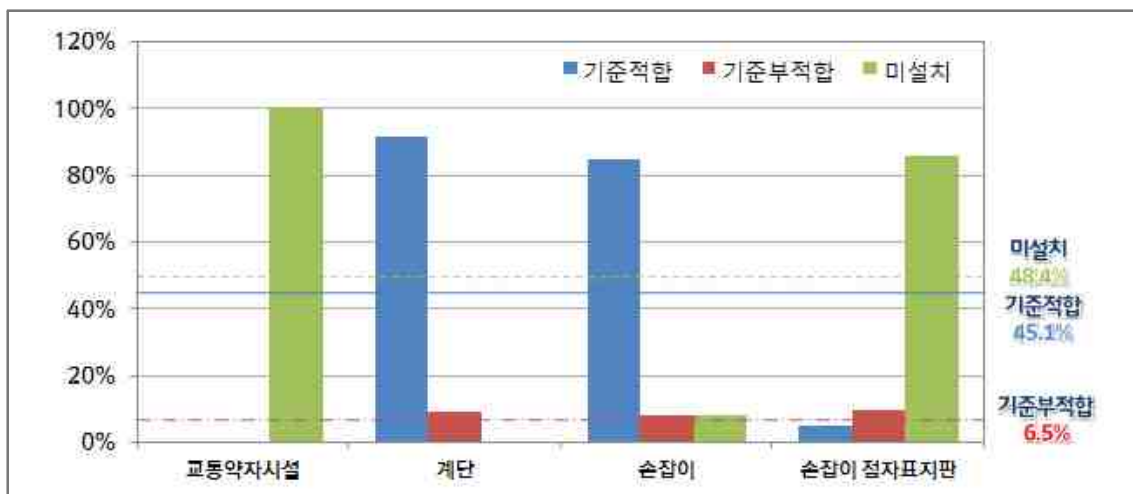
구분	설치 실태			이용 만족도
	기준 적합	기준 부적합	미설치	
보도 및 횡단보도	54.4%	17.8%	27.8%	59.4점
육교 및 지하도	45.1%	6.5%	48.4%	61.3점
평균	49.8%	12.2%	38.1%	60.4점



▨ 보도 및 횡단보도 이동편의시설의 설치 실태



▨ 육교 이동편의시설의 설치 실태



2.4 특별교통수단

▣ 2016년 특별교통수단 운행대수

계	장애인콜택시	바우처 택시	장애인 특별운송버스	시각장애인 심부름센터차량
283	140	120	10	13

- 장애인콜택시를 이용하면서 가장 불만족인 사항은 장시간 대기불만 42.9%, 불규칙적인 예약시간 25.4%, 불친절한 서비스 16.1%의 순

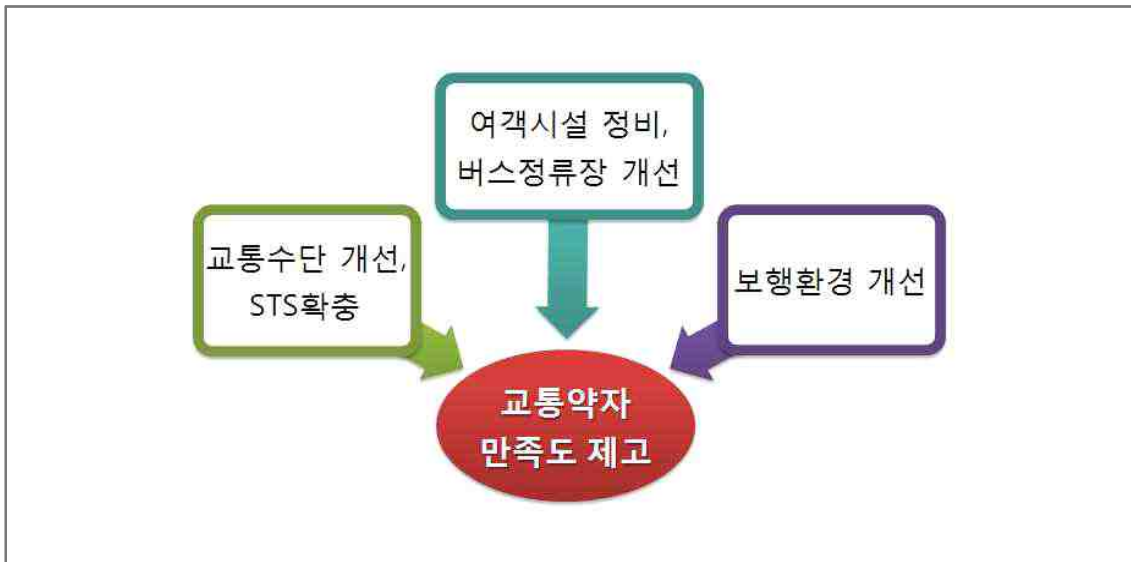
▣ 장애인콜택시 이용시 불만족 조사결과

장시간 대기불만	불친절한 서비스	전화연결 어려움	비싼 요금	불규칙적인 예약시간	불안전한 운행	기타
42.9%	16.1%	12.0%	0.6%	25.4%	2.0%	1.0%

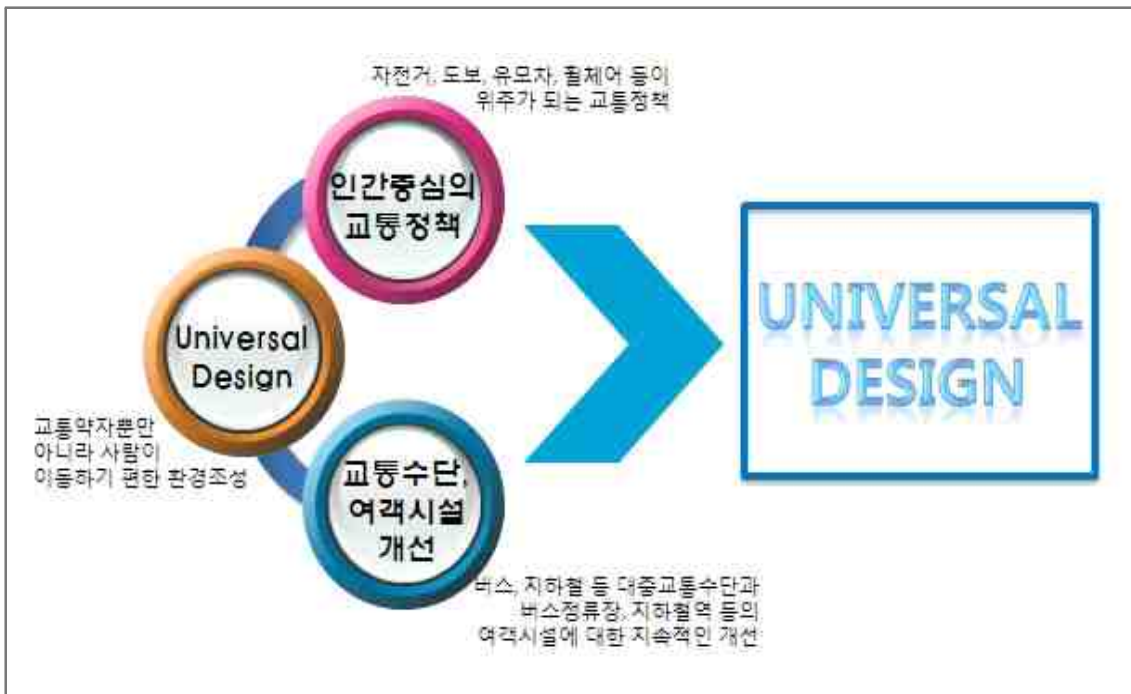
IV. 제2차 인천광역시 교통약자 이동편의 증진계획의 평가

1. 제2차 증진계획의 개요

▣ 비전 및 목표



▣ 정책방향



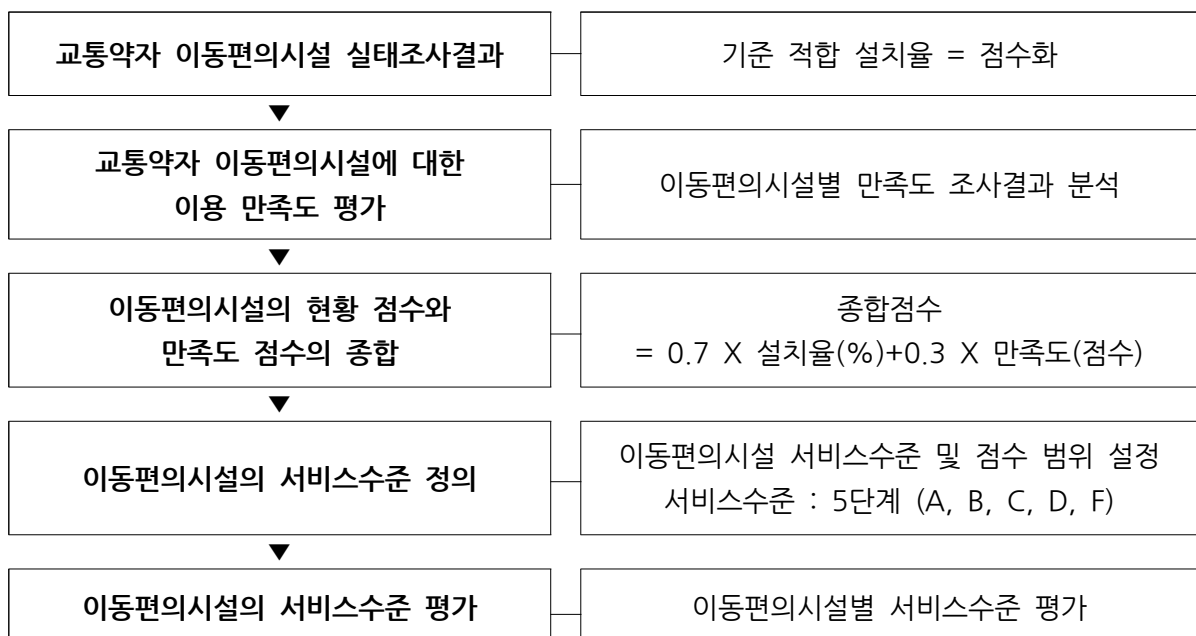
제3차 인천광역시 교통약자 이동편의 증진계획

▣ 정책지표(이동편의시설의 기준 적합 설치율)

구분		2012년(현황)	2016년(계획)	향상 정도
교통수단	버스	51.0%	85.0%	34.0%
	지하철	87.5%	100.0%	12.5%
	여객선	11.7%	25.0%	13.3%
	평균	52.2%	70.0%	17.8%
여객시설	여객자동차터미널	62.7%	100.0%	37.3%
	지하철역사	54.6%	100.0%	45.4%
	연안여객터미널	38.1%	100.0%	61.9%
	버스정류장	33.5%	67.0%	33.5%
	평균	47.2%	91.8%	44.6%
도로시설(보행환경)		62.3%	81.4%	19.1%

2. 추진성과 평가

▣ 종합점수 산정방법



2.1 교통수단

- 제2차 증진계획 수립시 교통수단별 현황(2012년)에 비해 2016년 현황의 종합점수 경우 버스와 여객선은 큰 폭으로 상승하였고, 지하철도 1점 상승

▣ 교통수단별 이동편의실태조사 비교

구분	2012년 현황			2016년 현황			비교		
	설치율 (%)	만족도 (점)	종합점수 (점)	설치율 (%)	만족도 (점)	종합점수 (점)	설치율 (%)	만족도 (점)	종합점수 (점)
버스	51.0	49	50.4	75.3	63.3	71.7	▲24.3	▲14.0	▲21.3
지하철	87.5	51	76.6	81.2	68.9	77.5	▽ 6.3	▲17.9	▲ 1.0
여객선	11.7	-	11.7	42.9	64.0	49.2	▲31.2	-	▲37.5

주 : 2012년 만족도 현황이 없는 경우의 종합점수는 설치율로 대신하였음

- 제2차 증진계획(2012~2016)동안 여객선을 제외한 교통수단의 기준 적합 설치율은 목표치에는 미달성

▣ 교통수단별 이동편의실태조사 설치율 비교(2016년 기준)

구분	제2차 증진계획 목표치	현황	비교
버스	85.0%	75.3%	▽ 9.7%
지하철	100.0%	81.2%	▽18.8%
여객선	25.0%	42.9%	▲17.9%

2.2 여객시설

- 제2차 증진계획 수립시 여객시설별 현황(2012년)에 비해 2016년 현황의 종합점수 경우 모두 상승하였고, 연안여객터미널의 설치율이 가장 큰 폭으로 상승

제3차 인천광역시 교통약자 이동편의 증진계획

여객시설별 이동편의실태조사 비교

구분	2012년 현황			2016년 현황			비교		
	설치율 (%)	만족도 (점)	종합점수 (점)	설치율 (%)	만족도 (점)	종합점수 (점)	설치율 (%)	만족도 (점)	종합점수 (점)
여객 자동차 터미널	62.7	28	52.3	62.2	62.2	62.2	▽ 0.5	▲34.2	▲ 9.9
지하철 역사	54.6	-	54.6	63.0	65.6	63.8	▲ 8.4	-	▲ 9.2
연안 여객 터미널	38.1	-	38.1	69.2	62.2	67.1	▲31.1	-	▲29.0
버스 정류장	33.5	-	33.5	43.0	61.9	48.7	▲ 9.5	-	▲15.2

주 : 2012년 만족도 현황이 없는 경우의 종합점수는 설치율로 대신하였음

- 제2차 증진계획(2012~2016)동안 모든 여객시설의 기준 적합 설치율은 목표치에는 미달성

여객시설별 이동편의실태조사 설치율 비교(2016년 기준)

구분	제2차 증진계획 목표치	현황	비교
여객자동차터미널	100.0%	62.2%	▽37.8%
지하철역사	100.0%	63.0%	▽37.0%
연안여객터미널	100.0%	69.2%	▽30.8%
버스정류장	67.0%	43.0%	▽24.0%

2.3 도로시설(보행환경)

- 제2차 증진계획 수립시 도로시설별 현황(2012년)에 비해 2016년 현황의 종합점수 경우 약간 하락
 - 이동편의시설 기준적합 설치율은 하락, 이용 만족도는 상승

IV. 제2차 인천광역시 교통약자 이동편의 증진계획의 평가

▣ 도로시설(보행환경) 이동편의실태조사 비교

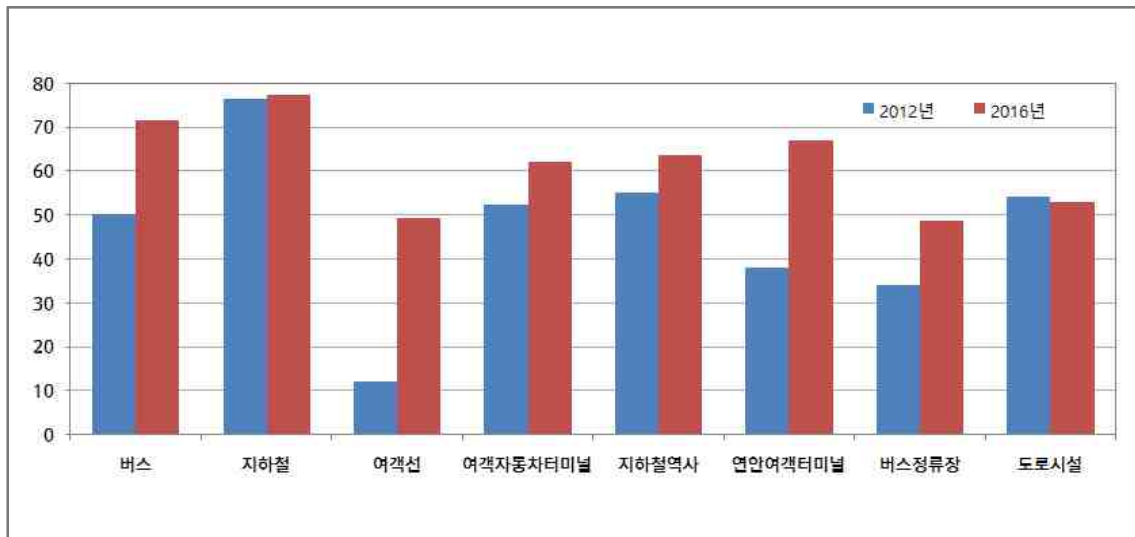
구분	2012년 현황			2016년 현황			비교		
	설치율 (%)	만족도 (점)	종합점수 (점)	설치율 (%)	만족도 (점)	종합점수 (점)	설치율 (%)	만족도 (점)	종합점수 (점)
도로시설(보행환경)	62.3	35.3	54.2	49.8	60.4	53.0	▽12.5	▲25.1	▽1.2

- 제2차 증진계획(2012~2016)동안 도로시설(보행환경)의 기준적합 설치율은 목표치에는 미달성

▣ 도로시설 이동편의실태조사 설치율 비교(2016년 기준)

구분	제2차 증진계획 목표치	현황	비교
도로시설(보행환경)	81.4%	49.8%	▽31.6%

▣ 교통약자 이동편의시설 종합점수 비교



2.4 저상버스 및 특별교통수단

○ 저상버스

- 2012년 저상버스 도입율 7.9%에서 제2차 증진계획(2012~2016) 기간 동안 172대를 구입하여 2016년에는 15.0%로 상승하였으나, 목표치인 40%에는 크게 모자람

▣ 저상버스대수 및 보급율

구분		2012년	2013년	2014년	2015년	2016년
시내버스(대)		2,341	2,340	2,352	2,308	2,328
저상 버스	보급대수	10	46	48	38	30
	누적보급대수	186	232	280	318	348
	보급율	7.9%	9.9%	11.9%	13.8%	15.0%

○ 특별교통수단

- 2015년 기준으로 인천광역시 1~2급 장애인은 27,778명이며, 장애인콜 택시 140대를 운영하여 법정 대비 도입율 100.7%를 확보

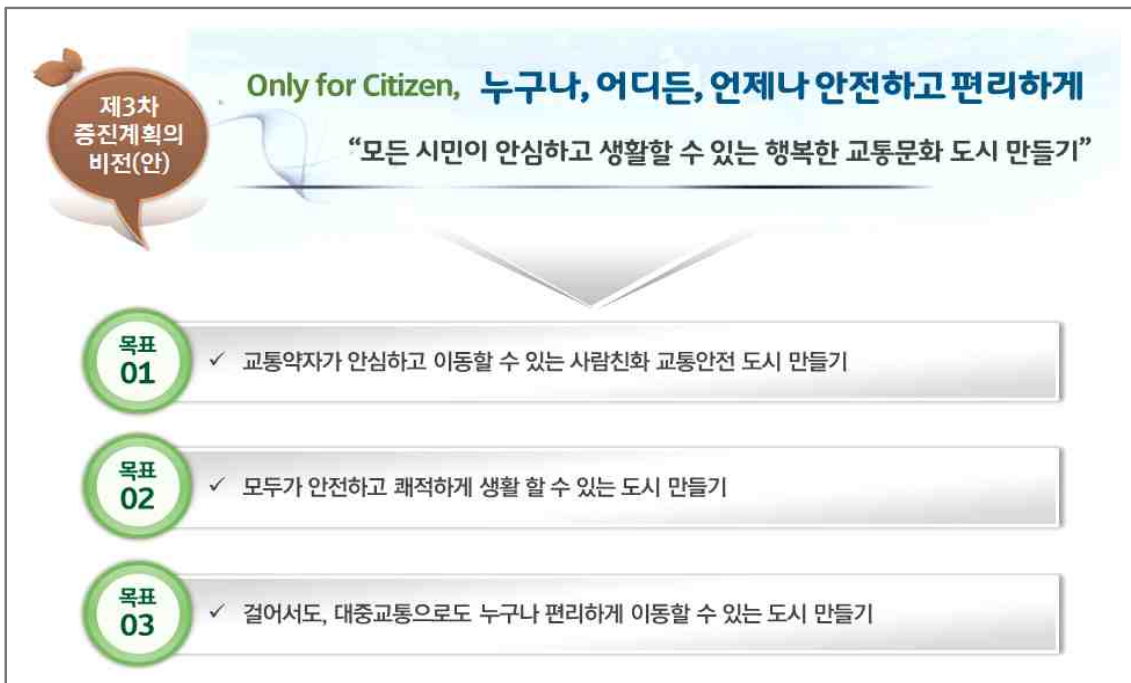
▣ 특별교통수단 도입 현황

구분		2012년	2013년	2014년	2015년	2016년
계(대)		150	163	168	168	260
장애인 콜택시	신규대수	-	13	5	-	-
	누적도입대수	122	135	140	140	140
개인택시(대)		28	28	28	28	-28
바우처택시(대)		-	-	-	-	120

V. 제3차 인천광역시 교통약자 이동편의 증진계획의 목표

1. 비전 및 추진과제

▣ 비전 및 목표



▣ 추진과제

인간 중심 교통정책	안심할 수 있는 이동환경	누구에게나 편리한 보행환경
<ul style="list-style-type: none"> ▪ 지속적인 교통수단의 이동편의시설 개선 및 확충 ▪ 교통약자를 위한 맞춤형 교통서비스 확대 보급 ▪ 교통약자 이동지원센터 운영 지원 ▪ 교통약자에 대한 시민의식 제고 	<ul style="list-style-type: none"> ▪ 교통시설의 이동편의시설 개선 및 확충 ▪ 버스정류장 교통약자 승차대기시설 개선 ▪ 교통약자 이동편의시설 모니터링체계 구축 및 정보 제공 	<ul style="list-style-type: none"> ▪ 보도시설 개선 및 확충 ▪ 교통약자를 위한 우선지역 확대 운영 ▪ 장애물 없는 생활환경 인증제도 활성화

2. 성과지표

- 제3차 증진계획의 성과지표는 교통약자의 안전하고 편리하며 빠른 이동을 위한 교통환경 개선을 위해 사회·경제적 여건을 반영하여 제시

제3차 인천광역시 교통약자 이동편의 증진계획

▣ 이동편의시설의 서비스수준 정의

구분		정의	설치율(%)	
A		교통약자가 이동하는데 불편함이 없음 (교통약자 이동편의시설의 보수 및 관리)	안정화 및 유지단계 100~90.0	
B	B+	교통약자가 이동하는데 불편함이 거의 없음 (교통약자 이동편의시설의 보수 및 개선 필요)	개선단계	89.9~85.0
	B0			84.9~80.0
	B-			79.9~75.0
C	C+	교통약자가 이동하는데 불편함이 조금 있음 (이동편의시설 개선 및 확충 필요함)	확충단계	74.9~70.0
	C0			69.9~65.0
	C-			64.9~60.0
D	D+	교통약자가 이동하는데 불편함 (교통약자 이동편의시설의 개선 및 확충 시급함)	미흡단계	59.9~54.0
	D0			53.9~47.0
	D-			46.9~40.0
F		교통약자가 이동하는데 매우 불편함 (교통약자 이동편의시설의 개선 및 확충 매우 시급함)	시급단계	39.9~0

2.1 이동편의시설의 기준적합 설치율 목표

가) 제3차 국가 교통약자 이동편의 증진계획

- 향후 교통약자의 증가 추세를 고려한 장기적 관점에서 제3차 증진계획의 이동편의시설 기준적합 설치율 목표를 설정
 - 2026년까지 교통수단 및 여객시설의 설치율을 90% 이상으로 유지
(교통약자가 이동하는데 불편함이 없는 수준, 서비스 수준 A)
- 제2차 증진계획 기간의 기준적합 설치율 90% 이상인 교통수단 및 여객 시설 등은 기준적합 설치율 90% 이상을 유지
- 제3차 증진계획 기간의 기준적합 설치율 90% 이상이 불가능한 교통수단 및 여객시설 등은 제4차 계획 목표를 고려하여 중간값을 목표로 설정
- 국가단위 목표 설정 원칙을 바탕으로 특·광역시, 그 외 9개 도 등 2개 그룹으로 구분하고 차등 목표를 설정

V. 제3차 인천광역시 교통약자 이동편의 증진계획의 목표

▣ 국가 증진계획의 이동편의시설 기준적합 설치율 목표치(특·광역시)

구분		3차 현황(2016년)		3차 계획(2021년)	
		설치율	LOS	설치율	LOS
교통수단	일반버스	80.5%	B0	85%	B+
	저상버스	93.0%	A	안정화 및 유지단계 (90% 이상 유지)	
	도시철도	91.7%	A		
	여객선	17.6%	F	39%	F
여객시설	여객자동차터미널	57.5%	D+	74%	C+
	도시철도역사	83.6%	B0	90%	A
	연안여객터미널	67.6%	C0	79%	B-
	버스정류장	46.8%	D-	64%	C-
보행환경		75.2%	B-	83%	B0

나) 제3차 인천광역시 교통약자 이동편의 증진계획

▣ 인천광역시 이동편의시설 기준적합 설치율 목표치

구분		3차 현황(2016년)		3차 계획(2021년)	
		설치율	LOS	설치율	LOS
교통수단	버스	75.3%	B-	85%	B+
	지하철	81.2%	B0	100%	A
	여객선	42.9%	D-	60%	C-
여객시설	여객자동차터미널	62.2%	C-	75%	B-
	지하철역사	63.0%	C-	90%	A
	연안여객터미널	69.2%	C0	80%	B0
	버스정류장	43.0%	D-	65%	C0
도로시설(보행환경)		49.8%	D0	70%	C+

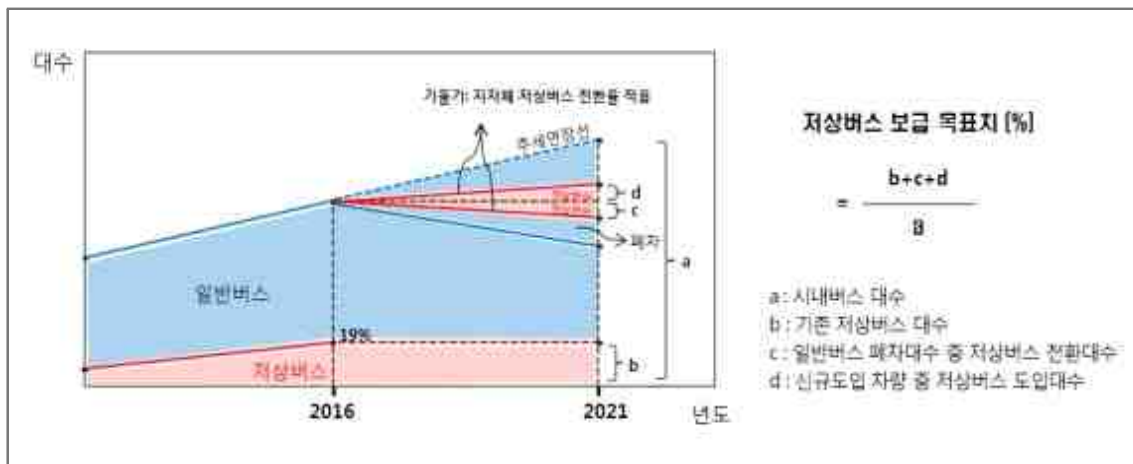
- 이동편의시설 설치 기준 부적합 또는 미설치인 교통수단, 여객시설 및 도로시설에 대하여 기준 적합으로 전환 가능한 항목을 우선적으로 개선 권고
 - 교통수단 : 승강구, 교통약자 좌석, 휠체어 승강설비, 장애인 접근가능 표시 등
 - 여객시설 : 장애인 전용주차장, 계단, 점자블록, 장애인전용화장실 등
 - 보행환경 : 보도 턱낮추기, 점자블록, 볼라드 등

2.2 저상버스 및 특별교통수단 목표

가) 저상버스 보급율

- 「제3차 국가 교통약자 이동편의증진계획」에 따르면 6대 광역시의 저상버스 보급율의 추세를 반영한 보급 예측치에 지자체의 저상버스 도입에 대한 의지를 고려하여 목표연도인 2021년까지 45%를 보급하는 것을 목표로 제시

▣ 저상버스 보급률 목표치 산정 방법론



- 목표연도(2021년)의 시내버스 대수(a)는 2012년부터 2016년까지 실제 시내버스 증가를 고려한 추세연장선을 적용하여 산정
- 목표연도의 저상버스 보급대수(b+c+d)는 일반버스에서 저상버스 대수로 전환되는 평균 전환율(인천광역시 51.5%)을 고려하여 산정

▣ 제3차 인천광역시 증진계획의 저상버스 목표치

구분	현재 보급률 (2016년)	목표년도 보급률 (2021년)	비고(선정근거)
저상버스	15.0%	45.0%	· 2016년 : 시내 2,328대, 저상 348대 · 2021년 : 시내 2,312대, 저상 1,041대

- 2016년 저상버스 보급대수는 348대이며, 2021년까지 전체 시내버스 중 저상버스 1,041대를 보급하여 보급률 45%를 목표로 설정함

▣ 연차별 저상버스 보급계획

구분		2017년	2018년	2019년	2020년	2021년	계
시내버스대수(a)		2,325	2,322	2,318	2,315	2,312	-
전년도 저상버스대수(b)		348	385	545	705	870	-
일반버스의 폐차대수 ¹⁾		411	280	88	152	118	1,049
저상버스	대차대수 ²⁾ (c)	37	144	45	78	61	365
	신규대수(d)	-	16	115	87	110	328
	구입(c)+(d)	37	160	160	165	171	693
	누적대수	385	545	705	870	1,041	-
	보급율	17%	23%	30%	38%	45%	

주 : 1) 일반버스의 차량(9년)을 기준으로 작성되었으며, 차량연장 등으로 실제 폐차대수는 다를 수 있음

2) 대차대수는 일반버스의 폐차대수 중 저상버스로 전환하는 대수임

나) 특별교통수단 보급대수

- 특별교통수단은 2021년까지 법정기준 보급대수 100% 이상 유지하는 것이 목표
- 2021년 기준으로 인천광역시 1~2급 장애인은 28,580명이므로 법정 보급대수 143대 이상의 장애인콜택시 확보
- 2016년 현재 장애인콜택시는 140대가 운행 중이며, 2021년까지 20대 신규 구매, 112대 대폐차 교체하여 총 160대(도입율 112%)를 운행할 계획

제3차 인천광역시 교통약자 이동편의 증진계획

▣ 제3차 인천광역시 증진계획의 특별교통수단 목표치

구분	현재 보급률 (2016년)	목표년도 보급률 (2021년)	비고(선정근거)
장애인 콜택시	100.7%	112%	· 「교통약자이동편의증진법」 제16조 · 「교통약자이동편의증진법 시행규칙」 제5조

▣ 특별교통수단의 연차별 확대 운영계획

구분	계	2017년	2018년	2019년	2020년	2021년
대폐차(대)	112	30	20	24	20	18
신규(대)	20	-	10	-	-	10
보급대수	132	30	30	24	20	28
장애인콜택시 운영대수	-	140	150	150	150	160

2.3 이동편의시설의 이용 만족도 목표

- 제3차 인천광역시 증진계획의 만족도 목표치는 「제3차 국가 교통약자 이동편의증진계획」의 2021년 목표치와 동일하게 설정함

▣ 제3차 교통약자 이동편의시설 이용 만족도 목표치

구분		현황 (2016년)	국가 증진계획 목표치(2021년)	인천광역시 증진계획 목표치(2021년)
교통수단	버스	63.3점	70점	70점
	지하철	68.9점	80점	80점
	여객선	64.0점	70점	70점
여객시설	여객자동차터미널	62.2점	70점	70점
	지하철역사	65.6점	80점	80점
	연안여객터미널	62.2점	80점	80점
	버스정류장	61.9점	80점	80점
도로시설(보행환경)		60.4점	70점	70점

VI. 세부 추진과제

1. 교통수단 이동편의시설 개선·확충

1.1 기본방향

- 2016년말 기준 교통약자가 이동하는데 불편함이 없는 서비스 수준 A인 이동편의 시설을 충족한 교통수단은 현 상태를 유지하도록 추진
- 교통수단 이용에 제약이 많은 장애인 > 비장애인 > 일반인 불만족 이동편의시설 우선적으로 개선

▣ 교통수단별 목표연도 서비스수준

구분	서비스수준		단계	정의
	2016년	2021년		
버스	C+	B0	개선단계	교통약자 이동에 불편함 거의 없음 (이동편의시설의 보수 및 개선 필요)
지하철	B-	A	안정화 및 유지단계	교통약자 이동에 불편함 없음 (이동편의시설의 보수 및 관리)
여객선	D0	C-	확충단계	교통약자 이동에 불편함 조금 있음 (이동편의시설의 개선 및 확충 필요함)

1.2 버스

- 제3차 계획 기간 시내버스의 교통약자 이동편의시설 설치율 목표는 85% (2016년 75.3% → 2021년 85%)
 - 개선시급시설 : 전자문자안내판, 교통약자용 좌석, 수직손잡이
 - 이용 불만족 시설 : 승강설비
- 시내버스의 교통약자 이동편의시설 개선·확충 목표를 달성하기 위한 개선 권고사항
 - 1순위 : 전자문자안내판은 이용자를 위해 굵은 글씨체와 알아보기 쉬운 색상을 국문과 영문으로 제공

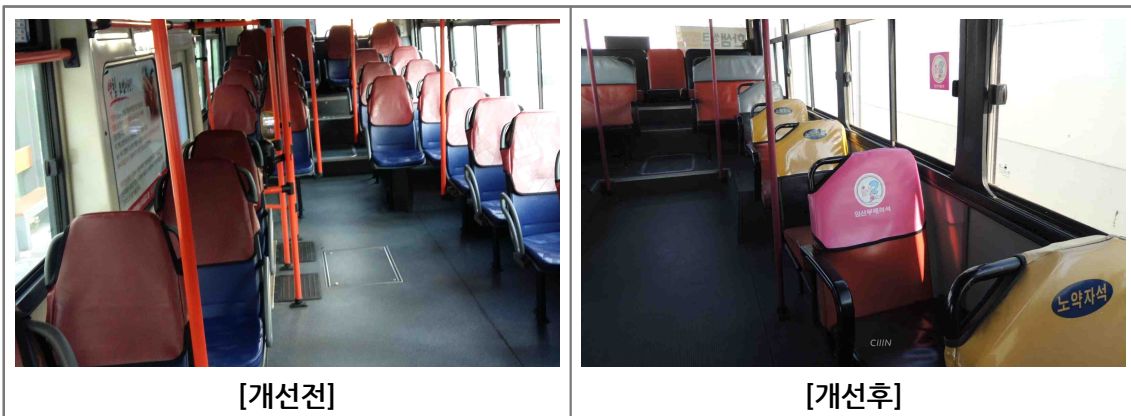
제3차 인천광역시 교통약자 이동편의 증진계획

☑ 버스 내 전자문자안내판 설치사례



- 2순위 : 교통약자좌석은 출입구 근처에 전체 좌석의 1/3이상 설치하여 이용자 편의를 도모

☑ 버스의 교통약자용 좌석표시 개선사례



- 3순위 : 휠체어 및 유모차를 이용하는 교통약자가 승차할 수 있는 승강 설비를 갖추고, 제대로 작동하도록 출발전 정비

☑ 저상버스의 휠체어 승강시설 사례



- 4순위 : 행선지 표시와 장애인 접근가능 표시는 저시력자도 명확하게 인지할 수 있도록 동일 디자인과 크기로 버스 전면 눈높이에 맞는 위치에 설치를 권고

▣ 버스의 장애인접근가능표시 개선사례



1.3 지하철

- 제3차 계획 기간 지하철의 교통약자 이동편의시설 설치율 목표는 100% (2016년 81.2% → 2021년 100%)
 - 개선시급시설 : 장애인접근가능표시, 수직손잡이
 - 이용 불만족 시설 : 좌석, 승강설비
- 지하철의 교통약자 이동편의시설 개선·확충 목표를 달성하기 위한 개선 권고사항
 - 1순위 : 스크린도어와 전동차에 휠체어 전용공간이 설치된 전동차의 승강구에는 장애인 접근가능 그림 표지를 부착하여 이용자 편의를 도모

☐ 지하철의 장애인접근가능표시 설치사례



- 2순위 : 수직손잡이는 교통약자의 안전을 위하여 좌석을 기준으로 2열 또는 4열마다 하나씩 설치해야 함

☐ 지하철의 수직손잡이 설치 개선사례



1.4 여객선

- 제3차 계획 기간 여객선의 교통약자 이동편의시설 설치율 목표는 60% (2016년 42.9% → 2021년 60%)

- 개선시급시설 : 교통약자용 좌석, 행선지 표시, 장애인전용화장실, 전자 문자안내판, 자동안내방송
- 이용 불만족 시설 : 승강설비, 위생시설
- 여객선의 교통약자 이동편의시설 개선·확충 목표를 달성하기 위한 개선 권고사항
 - 1순위 : 전자문자안내판은 이용자를 위해 굵은 글씨체와 알아보기 쉬운 색상을 한글과 영문으로 제공

▣ 여객선의 전자문자안내판 설치현황



- 2순위 : 여객정원 100인당 1개소 이상, 출입구 접근이 쉬운 장소에 휠체어 사용자 전용공간을 설치

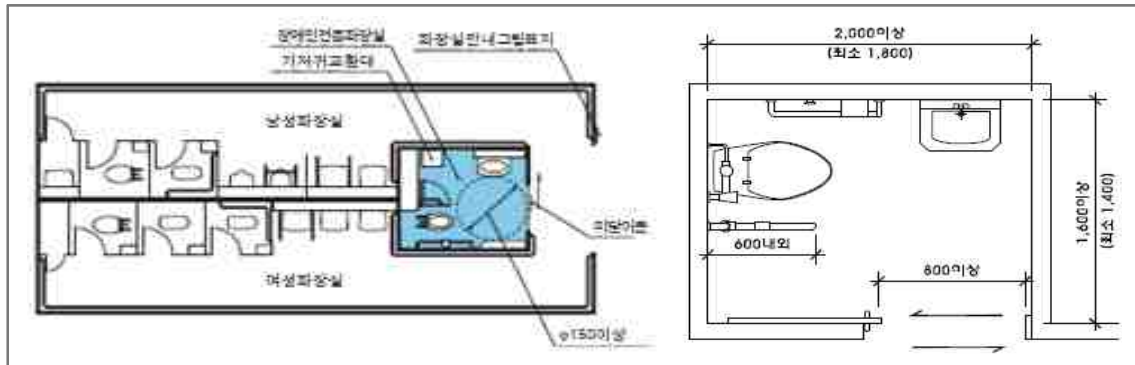
▣ 여객선의 휠체어전용공간 설치 개선사례



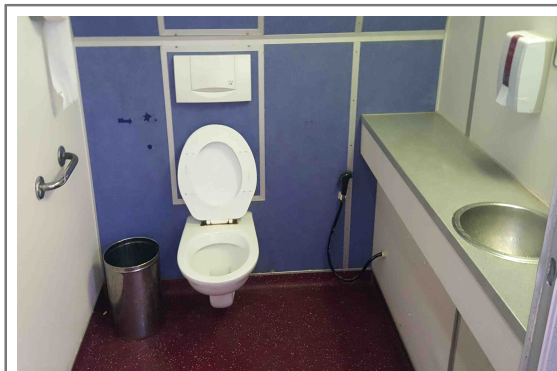
제3차 인천광역시 교통약자 이동편의 증진계획

- 3순위 : 장애인전용화장실은 휠체어전용좌석과 가까운 위치에 1개소 이상 설치

여객선 내 장애인화장실 및 미닫이문 설치기준



여객선 내 장애인화장실 개선사례



[개선전]



[개선후]

- 4순위 : 선박의 전면 또는 측면에 행선항 정보를 표시하되, 야간에도 식별이 쉬운 LED식 표시장치 설치 권장

여객선의 행선지표시 개선사례



[개선전]



[개선후]

1.5 특별교통수단

가) 장애인콜택시

- 교통약자 유형별 특별교통수단 이용 대상자를 구분하여 맞춤형 서비스를 제공
 - 2017년부터 이용고객별 구분배차 시행 예정
(휠체어 사용자 : 장애인콜택시, 휠체어 비사용자 : 바우처택시 이용)
- 장애인콜택시의 효율적인 차량이용을 위해 향후 1일 2교대제 운영의 점진적인 확대 필요
 - 2017년부터 시간대별 이용량을 반영하여 7조로 운영 예정
- 야간시간대 차량 탄력 배차
 - 장애인콜택시의 계절별 수요를 고려하여 분기별 야간시간대 탄력배차 계획을 제안
- 같은 방향의 출발지 및 목적지인 경우에 동승차량으로 효율성 제고
- 콜센터 예약시 유선전화 통신료 지원에 대한 정책 제안
 - 타 동종운영기관의 경우 이용자 부담 원칙

나) 바우처택시

- 이용자 중심의 특별교통수단 서비스 제공 방안
 - 24시간 동안 이용이 가능하도록 법인택시회사와의 협약(운영지원금 제공)을 통한 이용자 중심의 서비스 제공
 - 시범사업 후 의견을 수렴하여 확대
- 바우처 택시 운영활성화 방안 : 3진 아웃제 적용
 - GPS 활용한 배차가능한 택시를 호출하여 예약콜에 대한 정시성을 높임
 - 예약콜에 대한 운전자의 임의적인 선택 금지
 - 이용 후 평가를 통한 인센티브 적용

다) 장애인 특별운송버스

- 노후차량 교체와 정기적인 안전정비 실시, 안정적인 노선 운영 지원

라) 장애인심부름센터 차량

- 시각장애인 심부름센터 차량 지속적인 운영 지원
- 시각장애인 심부름센터 차량 증차 지원

1.6 교통약자 이동지원센터

가) 이동지원센터 운영 지원

- 장애 등록시 특별교통수단 이용 신청서를 별도로 접수하여 수요 규모 등의 DB 구축
- 등급별 이용대상자를 구분하여 장애인콜택시와 바우처택시의 서비스 대상자 구분 적용

나) 장애인콜택시 서비스 어플리케이션 개발 및 운영

- 장애인콜택시 이용에 대한 전화 예약이 어려운 뇌병변, 지체 등 신체 장애인을 위한 어플리케이션
- GPS를 활용하여 이용자는 단말기의 주문 버튼을 누르는 것만으로 택시를 호출하고, 호출 후 배차있는 택시가 자동 검색되어 도착 기준시간 등을 알려줌

☐ 장애인콜택시 어플리케이션(예시)



다) 이동지원센터 평가 계획

- 교통약자 이동지원센터 이용자를 대상으로 만족도조사 시행하여 서비스 품질 평가

1.7 교통약자에 대한 시민의식 제고

가) 교통약자에 대한 인식 전환 홍보

- 교통약자시설 설치의 필요성, 설치현황, 설치계획을 일반인과 교통약자를 구별하여 이동편의시설에 대한 현황, 이용방법, 시민협조사항 등을 대중매체를 통하여 홍보하여 교통약자의 인식제고방안을 마련하는 등 시민의 의식전환을 위한 지속적으로 홍보

나) 이동편의시설 설치 및 운영대상자에 대한 교육 강화

- 특별교통수단, 교통약자 이동편의시설 관련 담당자는 정기적으로 교육을 실시
- 바우처택시 운전자에 대한 소양교육 및 인센티브 제도로 적극적인 서비스 제공을 통한 동기 부여 필요
- 시내버스(저상버스 포함), 특별교통수단, 여객자동차터미널 등 운수사업 종사자는 교육주체별로 수시 또는 정기적으로 교육을 실시하도록 계획
- 교통관련 종사자 교육의 정기점검 및 유형별 교통약자의 참여로 실질적인 교육정보를 제공
- 특히, 교통약자가 주로 이용하는 바우처택시 운전자의 친절교육시 반드시 교통약자를 초빙하여 진행
- 이동지원센터 상담원 및 운수업 종사자(특히 교통특별수단 운전원)의 정기적이고 체계적인 성희롱·성폭력 예방 및 서비스 교육 등을 실시하도록 계획

2. 여객시설 이동편의시설 개선·확충

2.1 기본방향

- 여객시설별 이동편의시설의 개선 권고사항은 만족도 조사를 통한 불만족 사항과 이동편의시설 설치율을 고려

▣ 여객시설별 목표연도 서비스수준

구분	서비스수준		단계	정의
	2016년	2021년		
버스정류장	D0	C0	확충단계	· 교통약자 이동에 불편함 조금 있음 (이동편의시설의 개선 및 확충 필요)
여객자동차 터미널	C-	C+	확충단계	· 교통약자 이동에 불편함 조금 있음 (이동편의시설의 개선 및 확충 필요)
지하철역사	C-	B0	개선단계	· 교통약자 이동에 불편함 거의 없음 (이동편의시설의 보수 및 개선 필요)
연안여객 터미널	C0	B-	개선단계	· 교통약자 이동에 불편함 거의 없음 (이동편의시설의 보수 및 개선 필요)

2.2 버스정류장

- 제3차 계획 기간 버스정류장의 교통약자 이동편의시설 기준 적합 설치율 목표는 65% (2016년 43.0% → 2021년 65%)
 - 개선시급시설 : 점자·음성안내, 점자블록, 연석높이, 휠체어 활동공간
 - 이용 불만족 시설 : 점자블록 등 장애인시설, 차도와 정류장 높이차
- 버스정류장의 교통약자 이동편의시설 개선·확충 목표를 달성하기 위한 개선 권고사항
 - 1순위 : 시각장애인의 유도를 위한 선형·점형블록을 기준에 적합하게 설치

▣ 버스정류장의 점자블록 설치 개선사례



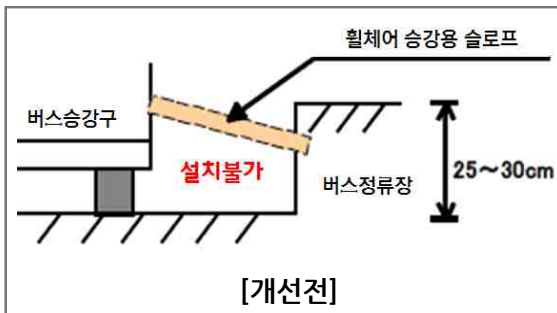
[개선전]



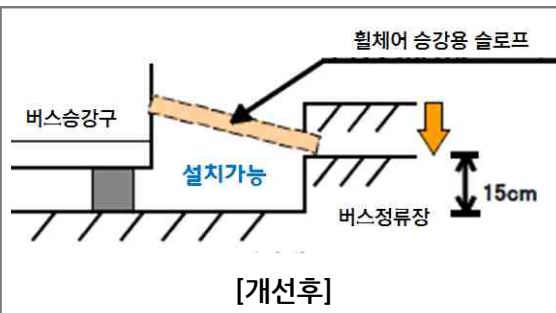
[개선후]

- 2순위 : 정류장 대기시설의 연석 높이는 15cm이하로 설치하여 저상 버스를 승하차 하는데 불편함이 없어야 함

▣ 버스정류장의 연석높이 개선사례



[개선전]



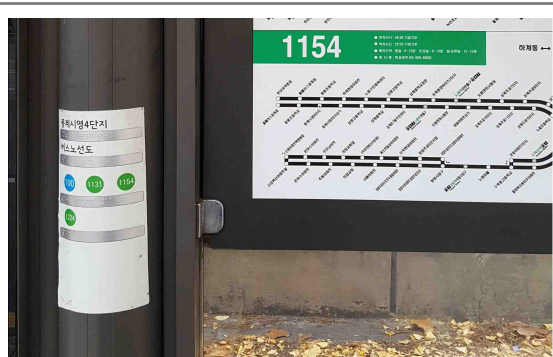
[개선후]

- 3순위 : 행선지, 시간표 등 버스운행에 관한 정보를 제공하는 안내판은 점자와 음성으로도 안내가 가능해야 함

▣ 버스정류장의 점자안내 설치 개선사례



[개선전]



[개선후]

- 4순위 : 버스정류장은 휠체어 진출입 및 회전이 가능해야 함

▣ 버스정류장의 휠체어 활동공간 개선사례



2.3 버스정류장 교통약자 승차대기시설 개선

가) 저상버스 정차 정류장 개선

- 교통약자가 많이 거주하는 곳 주변의 정류장의 경계선 턱 낮추기, 저상버스 정차위치 지정과 시각장애인이 승차위치를 확인할 수 있도록 점자 블록 및 음성안내시설을 설치
- 저상버스 운행노선 중 교통약자가 많이 거주하는 곳 주변 버스정류장과 버스 차량의 간격을 최소화하여 교통약자의 승하차 편의를 증진

▣ 저상버스 정류장의 해외 사례



나) 버스정류장 교통약자 승차 대기정보 제공

- 휠체어 또는 시각장애인이 버스정류장에서 승차 노선을 입력, 도착예정인 해당 운전자에게 교통약자 승차 대기중인 정보를 제공
- 국토교통부에서 시범설치 및 운영 중

▣ 버스정류장의 교통약자 승차대기정보 제공시스템(예시)



2.4 택시 승강장

- 택시 승강장에 시각장애인 유도용 블록 및 방호울타리 설치
- 탑승객이 기다리고 있는 대기시설 설치
- 시각장애인이 택시 승강장에 다가오면 명확한 음색으로 정보 제공

▣ 택시 승강장 개선사례



2.5 여객자동차터미널

- 제3차 계획 기간 여객자동차터미널의 교통약자 이동편의시설 기준 적합 설치율 목표는 75% (2016년 62.2% → 2021년 75%)
 - 개선시급시설 : 점자블록, 승강장, 장애인전용화장실, 임산부 휴게시설
 - 이용 불만족 시설 : 부설주차장의 이용편리성과 장애인주차면 확보, 화장실의 청결 및 시설 관리상태
- 여객자동차터미널의 교통약자 이동편의시설 개선·확충 목표를 달성하기 위한 개선 권고사항
 - 1순위 : 시각장애인을 유도하기 위해 설치하는 선형블록은 연속적으로 설치해야 하며, 점형블록은 지점위치에 맞게 개선

▣ 여객자동차터미널의 점자블록 설치 개선사례



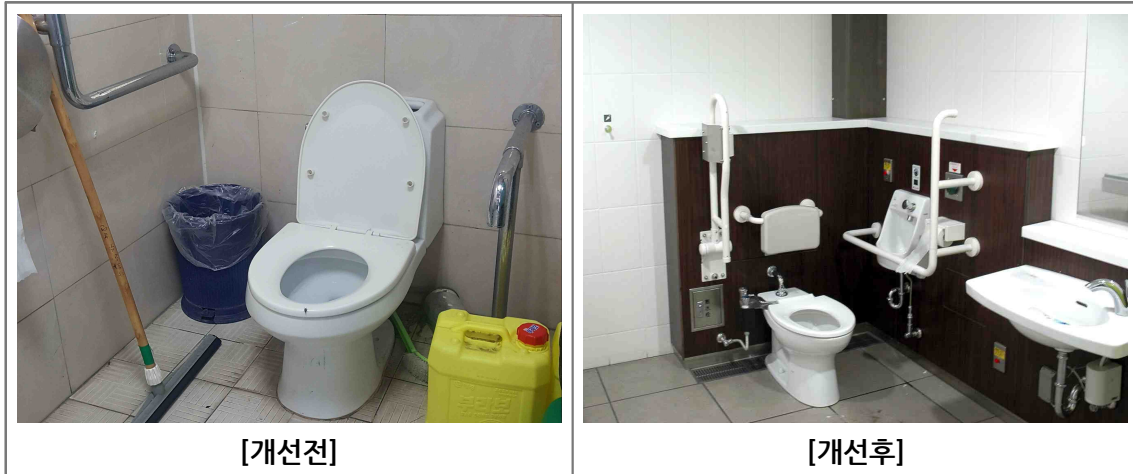
- 2순위 : 승강장에서 차량운행정보 및 대기시간 등을 누구에게나 제공할 수 있도록 음성안내 및 전자문자안내 설비를 설치

▣ 여객자동차터미널의 승강장 개선사례



- 3순위 : 장애인화장실 내 대변기, 소변기, 세면대의 이동편의시설 설치
기준에 맞게 개선해야 하며, 점자블록과 점자표지판 설치

▣ 여객자동차터미널의 장애인전용화장실 개선사례



- 4순위 : 임산부 휴게시설에는 수유실을 별도로 마련해야 하며, 기저귀 교환대, 세면대 등의 설비는 기준에 맞게 설치

▣ 여객자동차터미널의 임산부 휴게시설 개선사례



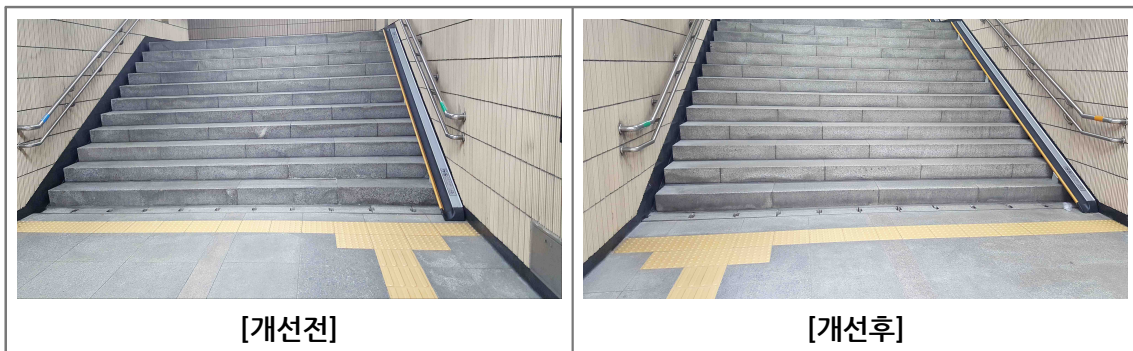
2.6 지하철역사

- 제3차 계획 기간 지하철역사의 교통약자 이동편의시설 기준 적합 설치율 목표는 90% (2016년 63.0% → 2021년 90%)

제3차 인천광역시 교통약자 이동편의 증진계획

- 개선시급시설 : 계단, 경사로, 승강장, 에스컬레이터, 장애인전용주차 구역
- 이용 불만족 시설 : 부설주차장의 이용편리성과 장애인 주차면 확보
- 지하철 역사의 교통약자 이동편의시설 개선·확충 목표를 달성하기 위한 개선 권고사항
 - 1순위 : 계단코는 미끄럼방지재로 마감해야 하며, 계단의 손잡이에는 수평손잡이와 양끝부분에 점자표지판을 적합하게 부착해야 함. 특히, 계단에 설치되어 있는 자전거 경사로는 교통약자의 보행 동선과 상충이 일어나지 않도록 정비

▣ 지하철역사의 계단 설치 개선사례



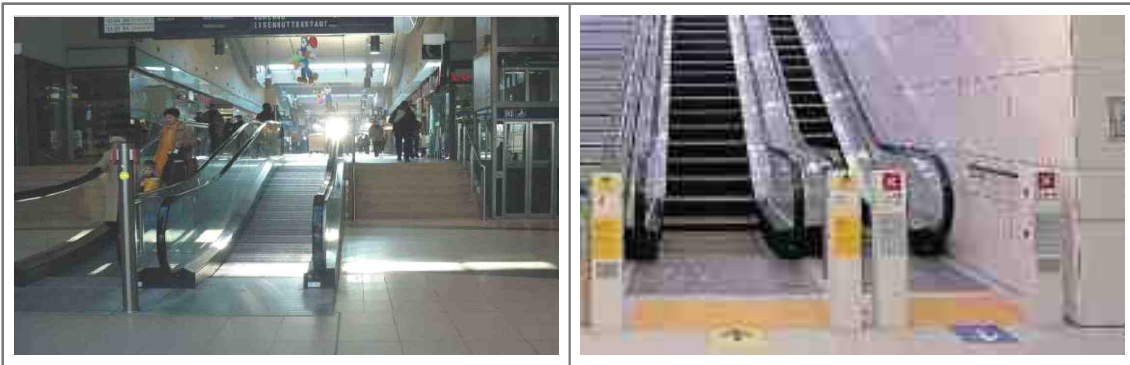
- 2순위 : 승강장은 이동편의시설 기준에 맞게 설치해야 하며, 승강장과 전동차 사이의 간격이 넓거나 단차가 있어서 추락의 위험이 있는 곳에는 위험을 알려주는 시설이나 위험을 예방할 수 있는 시설을 설치

▣ 지하철역사의 승강장과 전동차 간격 개선사례



- 3순위 : 에스컬레이터 양끝부분의 수평이동손잡이 전면에 수평고정 손잡이를 설치해야 하며, 손잡이에는 층수·위치 등을 나타내는 점자표지판을 부착

☐ 지하철역사의 에스컬레이터 개선사례



- 4순위 : 시각장애인이 지하철역사의 출입구를 찾아가기 용이하게 음성 안내기를 설치해 출입구의 번호를 확인할 수 있도록 함.
동절기를 대비하여 출입구 바닥에 동결예방을 위한 시설을 설치하도록 권고

○ 교통약자 안내도우미 서비스

- 시각장애인 및 고령자의 안내서비스 요청이 있을 때, 승차역부터 하차역까지 동행하는 서비스로 통합 안내서비스를 제공하는 시스템을 구축

☐ 서울특별시 시각장애인 안내도우미 서비스사례

지하철 시각장애인 안내도우미 모집

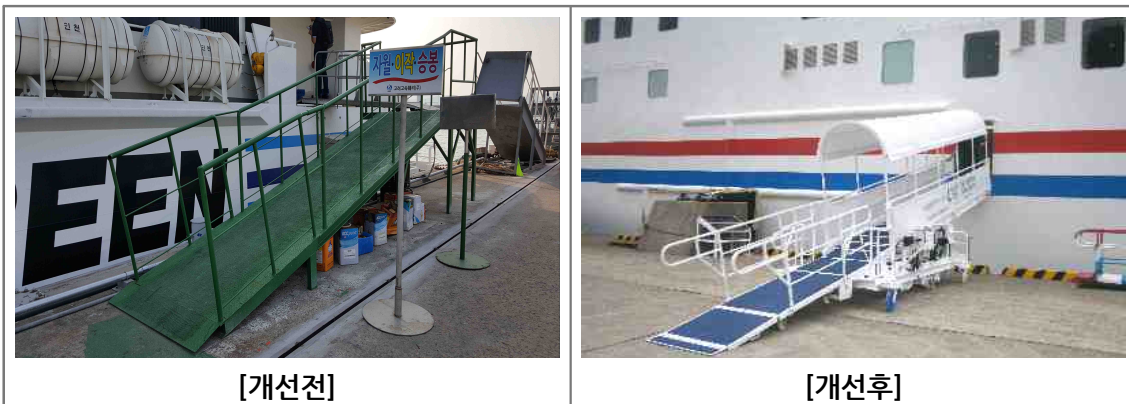
- 자원자격 : 서울시에 주민등록된 만65세이상 기초연금수급자
- 사업기간 : 2016년 10월 ~ 12월(3개월)
- 1차접수 : ~ 10월 10일 (1차접수 이후 추가모집)
- 접수장소 : 대한노인회서울시연합회 (문의 02-3273-6677, 8899)
- 활동시간 : 주 3일 (1일 3시간 × 월10회 활동) 활동비 월20만원



2.7 연안여객터미널

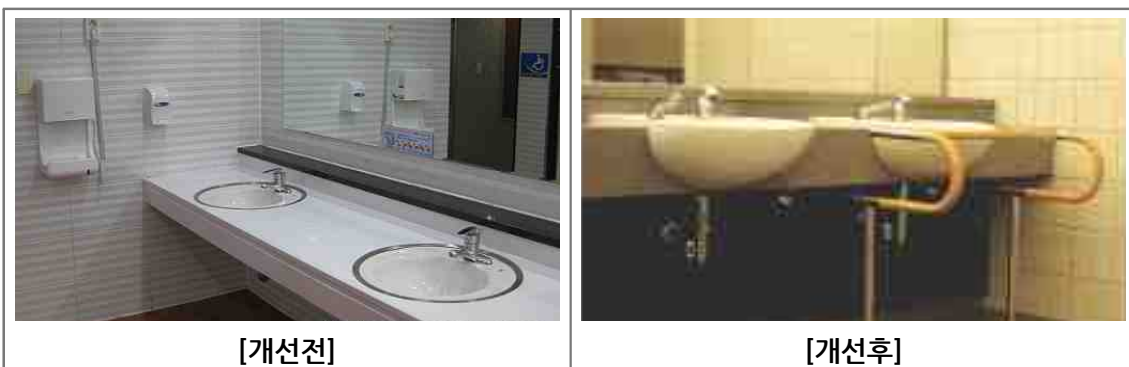
- 제3차 계획 기간 연안여객터미널의 교통약자 이동편의시설 기준 적합 설치율 목표는 80% (2016년 69.2% → 2021년 80%)
 - 개선시급시설 : 승강장, 장애인전용화장실, 유도 및 안내시설, 매표소
 - 이용 불만족 시설 : 화장실의 청결 및 시설 관리상태
- 연안여객터미널의 교통약자 이동편의시설 개선·확충 목표를 달성하기 위한 개선 권고사항
 - 1순위 : 대합실에서 여객선에 승선하기 위해 선착장으로 교통약자가 접근하기 편리하도록 접근로를 정비하고, 휠체어사용자를 위해 선박과 승강장을 연결하는 완만한 이동식 경사판을 설치

▣ 이동식 경사판 사례



- 2순위 : 장애인화장실 안내표지판과 점자표지판, 점형블록을 설치해야 하고, 대변기와 세면대는 설치기준에 적합하게 설치

▣ 연안여객터미널의 장애인전용화장실 세면대 개선사례



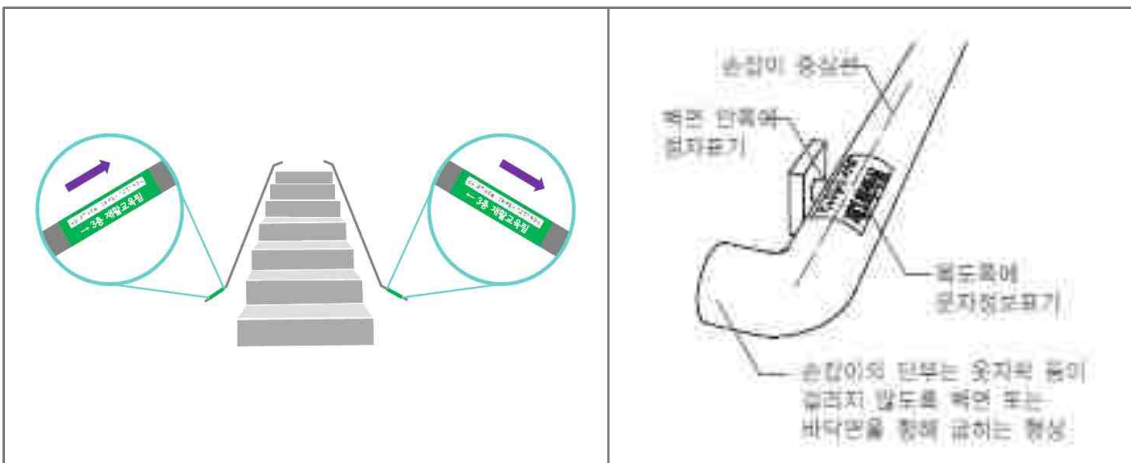
- 3순위 : 시각장애인이 주요 시설의 위치 등을 알 수 있도록 유도 및 안내를 위한 점자안내판을 주 출입구에 설치

☑ 연안여객터미널의 점자안내판 설치사례



- 4순위 : 통로 및 경사로의 손잡이 끝에 점자표지판을 부착

☑ 손잡이 점자표지판 설치사례



2.8 교통약자 이동편의시설의 기준 적합성 모니터링

- 공공부문 교통시설의 설계단계에서 이동편의시설 설치여부, 설치기준 적합성 등을 사전에 검토하고 설치 후 기준적합성을 모니터링하여 이동 편의시설 DB 구축

3. 도로시설 이동편의시설 개선·확충

3.1 기본방향

- 도로시설(보행환경)은 이동을 위한 가장 기본적인 요소로 보행과 관련된 도로시설의 이동편의시설을 교통약자가 이용하기에 적합하도록 개선
- 보행에 제약이 많은 장애인 > 비장애인 > 일반인이 불만족인 이동편의시설을 우선적으로 개선

▣ 도로시설(보행환경) 목표연도 서비스수준

구분	서비스수준		단계	정의
	2016년	2021년		
도로시설 (보행환경)	D0	C0	확충단계	교통약자 이동에 불편함 조금 있음 (이동편의시설의 개선 및 확충 필요함)

3.2 보도 및 횡단보도

- 제3차 계획 기간 보도 및 횡단보도의 교통약자 이동편의시설 기준 적합설치율 목표는 70% (2016년 54.4% → 2021년 70%)
 - 개선시급시설 : 횡단보도 점자블록, 음향신호기, 잔여시간표시기, 차량진출입부
 - 이용 불만족 시설 : 횡단보도 턱낮추기, 보도의 기울기
 - 이용자 요구사항 : 보도턱 장애물 제거, 횡단보도 설치 확대
- 보도 및 횡단보도의 교통약자 이동편의시설 개선·확충 목표를 달성하기 위한 개선 권고사항
 - 1순위 : 시각장애인의 도로 횡단을 지원하는 시설로 횡단보도 중앙에 점자블록을 설치하는 에스코트존을 설치

▣ 횡단보도의 에스코트존 설치 개선사례



[개선전]



[개선후(일본)]

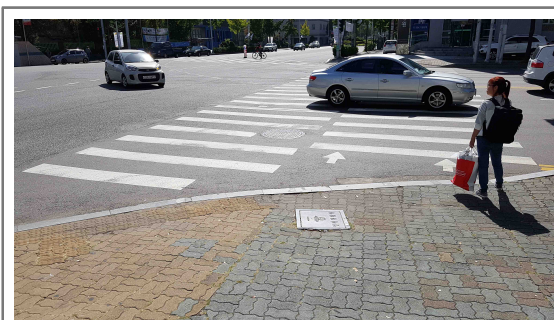
- 2순위 : 횡단보도에 음향신호기와 잔여시간표시기를 설치해야 하고, 음향신호기 전면에는 점형블록을 설치

▣ 횡단보도의 잔여시간표시기 설치사례

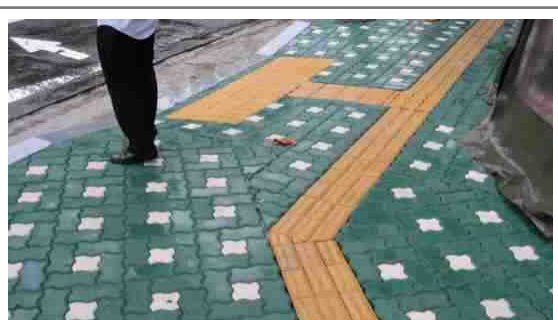


- 3순위 : 횡단보도와 접속하는 보차도의 높이는 2cm 이하로 설치하여야 하고, 점자블록도 기준에서 적합하게 설치

▣ 횡단보도 점자블록 설치 개선사례



[개선전]



[개선후]

3.3 보행어로구간 정비

- 보행자가 통행하는데 유효 보도폭이 충분히 확보되지 않아 불편함이 발생하고, 보도위에 현수막, 상가의 물건 등으로 인해 보행에 방해가 되는 보행공간을 개선
- 「인천광역시 보행안전 및 편의증진 기본계획, 2015」과 「제3차 인천광역시 교통안전 기본계획」에서 수립된 사업내용과 연계하여 계획함
- 쾌적하고 편한 보도의 유지관리를 위한 시민참여형 보도정비사업
- 매년 보행불편사항 정비를 위한 예산을 편성하고, 자치구와 협조하여 상시 불편신고에 따라 즉각적인 현장점검과 정비 조치

▣ 도로시설(보행환경) 목표연도 서비스수준

구분	2017년	2018년	2019년	2020년
도로명	아트센터로 수변로 백범로	경인로 호구포로 남동대로	독배로 인주대로 인하로	한나루로 우현로 장제로

3.4 교통약자를 위한 시설 추가

가) 횡단보도 휠체어 횡단로 표시

- 휠체어이용자가 안전하게 도로를 횡단할 수 있는 휠체어 횡단로를 자전거 횡단로와 병행하여 설치·운영하도록 횡단보도 설치지침의 개정이 필요

▣ 횡단보도 휠체어 횡단로 표시 개선사례



[개선전]



[개선후]

나) 가로등

- 횡단보도 집중조명 설비는 기존 신호등에 조명등을 달아 횡단보도만 집중적으로 비추는 시설로, 특히 야간이나 우천시 차량 운전자들이 쉽게 보행자를 인식함으로써 교통사고 예방에 효과가 있는 것으로 판단되어 사고위험이 높고 보행자 이용이 많은 곳에 설치

▣ 횡단보도 집중조명 설치기준 및 사례



다) 횡단보도 투광기

- 야간에 횡단보도를 밝게 비춰 운전자의 시야 확보를 도와 운전자에게 보행자의 존재를 인식하기 좋게 하여 교통사고를 예방하는 시설
- 현재 인천광역시에는 투광기가 5개소 설치되어 있으며, 보행자 교통사고 잦은 지점에 설치하도록 권장

▣ 횡단보도 투광기 설치사례



3.5 지하도 및 육교

- 제3차 계획 기간 지하도 및 육교의 교통약자 이동편의시설 기준 적합 설치율 목표는 70% (2016년 45.1% → 2021년 70%)
 - 개선시급시설 : 육교 교통약자시설, 계단 손잡이 점자표지판
 - 이용 불만족 시설 : 승강기/경사로 설치
 - 이용자 요구사항 : 지하도/육교 승강기 설치
- 지하도 및 육교의 교통약자 이동편의시설 개선·확충 목표를 달성하기 위한 개선 권고사항
 - 1순위 : 횡단보도 설치가 가능한 곳은 횡단보도를 설치하고, 횡단보도 설치가 곤란한 곳의 육교 및 지하도는 승강시설을 확충

▣ 육교의 승강기 설치 개선사례



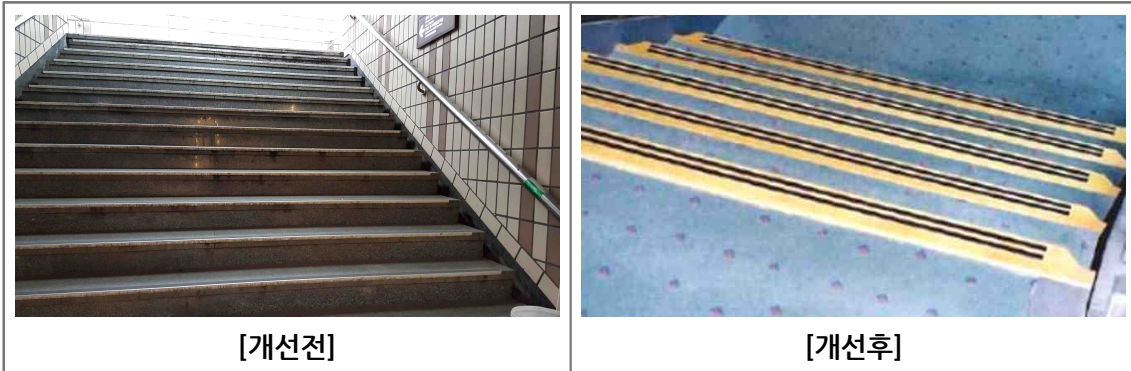
- 2순위 : 육교 전면에 시각장애인 유도용 점자블록을 설치하고, 계단 손잡이에 점자표지판을 설치

▣육교의 점자블록 설치 개선사례



- 3순위 : 계단코는 다른 재질 및 색상으로 개선하여 단차가 시인 가능하게 설치

▣ 지하도 및 육교의 계단코 설치 개선사례

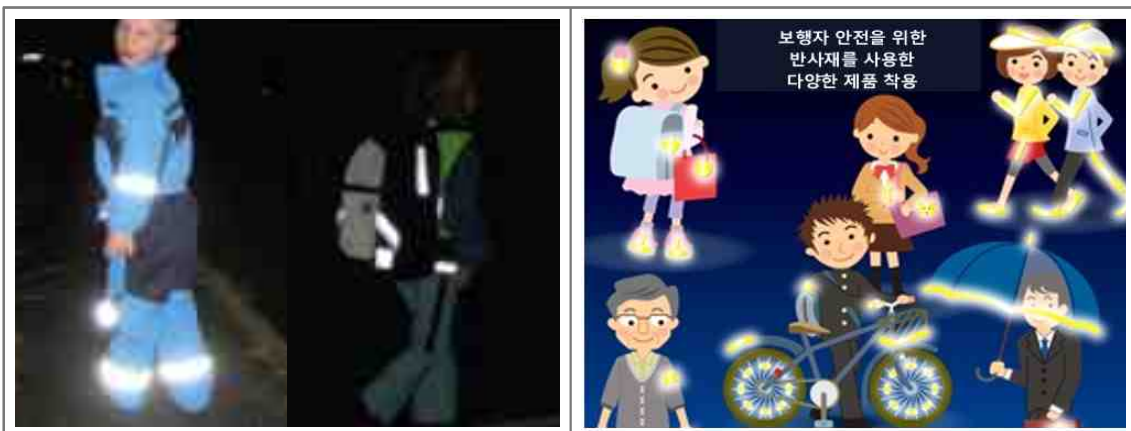


3.6 교통약자를 위한 우선지역

가) 어린이 보호구역

- 「제3차 인천광역시 교통안전 기본계획」의 사업내용과 연계하여 계획
- 보행자 교통사고 최소화를 위해 어린이 보행자 교통사고 다발지점을 중심으로 어린이 보호구역 추가 지정 및 개선사업을 수행
 - 어린이 보행자 사고다발구간 안전시설물 설치: 옐로카펫, 노란 발자국
 - Walking School Bus 제도 확대 시행
 - 어린이 보호구역내 공사구간 안전관리 강화
 - 야간 어린이 보행자 시인성 향상

▣ 보행자 교통안전 보조용품(반사체) 착용사례



나) 노인 보호구역

- 「제3차 인천광역시交通安全 기본계획」에서 수립된 사업내용과 연계하여 계획
- 향후 급변할 것으로 예측되는 고령인구의 증가를 고려하여 종합적이고 장기적인 고령 보행자에 대한 안전계획의 수립방안을 마련
- 교통사고 사상자 최소화를 위하여 고령자 사고다발지점을 중심으로 노인 보호구역 추가 지정과 노인 보호구역의 지정이 어려운 구간에 대해서는 고령자를 고려한 안전시설물 개선이 필요
 - 고령자 중심 종합관리 지역 선정 및 개선
 - 고령자를 고려한 안전시설물 개선
 - ： 고령 보행자에 대한 시인성 향상, 횡단보도내 보행자 대기공간 설치, 횡단보도 보행신호시간 개선, 음향신호기 활용

▣ 노인 보호구역 시설개선 개념도



다) 장애인 보호구역

- 장애인 보호구역의 확대 지정 및 운영하여 장애인의 보행안전을 도모
- 보행에 방해되는 보행장애물 제거, 교통약자별 특성에 맞는 시설의 설계 및 설치
- 장애인 보호구역에서의 서행을 습관화하고 안전에 대한 주의를 기울이는 시민의식이 필요

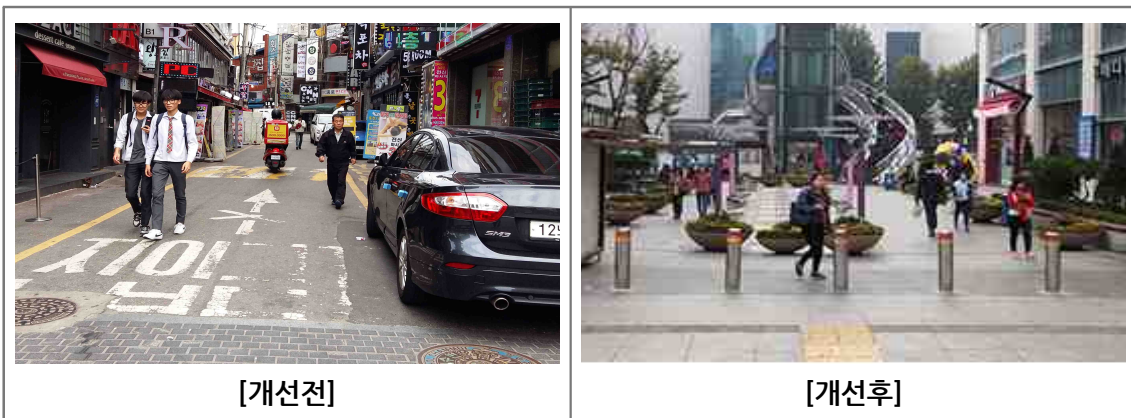
▣ 장애인 보호구역 개선사례



라) 보행우선구역

- 「제3차 인천광역시 교통안전 기본계획」에서 수립된 사업내용과 연계하여 계획
- 보행우선구역은 교통사고의 위험이 많거나 보행여건이 열악한 주거·상업 지역을 중심으로 주변 도로 등을 정비하여 보행환경을 개선하기 위해 지속사업으로 추진

▣ 보행우선구역 개선사례



3.7 장애물 없는 생활환경 인증사업 확대 추진

- 인천광역시는 장애물 없는 생활환경 인증 획득사업을 적극적으로 추진한 결과, 2015년까지 총 128개소가 BF 인증을 받아 전국 1위의 성과를 거둠

▣ 장애물 없는 생활환경 인증현황

구분	계	서울	인천	부산	대구	대전	광주	울산	세종
계	657	98	128	11	26	55	25	14	30
본인증	190	26	48	5	5	28	8	4	3
예비인증	467	72	80	6	21	27	17	10	27
구분	경기	강원	충남	충북	경남	경북	전남	전북	제주
계	60	13	31	8	14	14	114	15	1
본인증	14	2	6	2	5	4	28	2	-
예비인증	46	11	25	6	9	10	86	13	1

- 장애물 없는 생활환경 인증사업의 지속적인 확대 추진
- 민간사업자의 경우 개별건축물 심의시 장애물 없는 생활환경 인증제도를 적극 활용하여 인증을 받은 사업시행자 및 건축주의 경우는 교통영향 평가시 보행환경의 개선이나 안전 및 교통약자 관련 검토의 생략 등 관련 공사비용 추가에 인정하도록 하는 인센티브를 부여

▣ 장애물 없는 생활환경 인증사업 개선사례



[개선전]



[개선후]

VII. 예산 및 투자계획

1. 연차별 투자계획

- 제3차 인천광역시 교통약자 이동편의 증진계획(2017~2021)의 5년 동안 시행할 사업에 소요되는 총 투자비는 212,225백만원으로 산출됨

▣ 연차별 교통약자 이동편의 증진사업 투자계획 (단위 : 백만원)

구분		2017년	2018년	2019년	2020년	2021년
총액	계	37,969	43,297	42,243	43,677	45,039
	국비	7,762	11,000	11,000	11,800	12,100
	시비	30,110	32,197	31,143	31,777	32,839
	민간	97	100	100	100	100
교통수단	계	18,660	30,570	30,816	30,950	32,312
	국비	1,850	8,000	8,000	8,250	8,550
	시비	16,810	22,570	22,816	22,700	23,762
여객시설	계	12,642	5,800	4,450	4,450	4,450
	국비	3,022	-	-	-	-
	시비	9,523	5,700	4,350	4,350	4,350
	민간	97	100	100	100	100
도로시설	계	6,597	6,857	6,857	8,157	8,157
	국비	2,890	3,000	3,000	3,550	3,550
	시비	3,707	3,857	3,857	4,607	4,607
기타	계	70	70	120	120	120
	국비	-	-	-	-	-
	시비	70	70	120	120	120

2. 사업별 투자계획

2.1 교통수단 개선사업

- 제3차 증진계획의 교통수단 개선사업비는 143,308백만원

▣ 교통수단 이동편의 증진사업별 투자계획 (단위 : 백만원)

구분		2017년	2018년	2019년	2020년	2021년
저상버스 확대 도입	계	3,700	16,000	16,000	16,500	17,100
	국비	1,850	8,000	8,000	8,250	8,550
	시비	1,850	8,000	8,000	8,250	8,550
버스 편의시설 설치	계	500	200	200	100	-
	국비	-	-	-	-	-
	시비	500	200	200	100	-
지하철 편의시설 설치	계	400	200	200	100	100
	국비	-	-	-	-	-
	시비	400	200	200	100	100
여객선 편의시설 설치	계	-	100	100	100	100
	국비	-	-	-	-	-
	시비	-	100	100	100	100
장애인 콜택시 확대	계	1,320	1,320	1,056	880	1,232
	국비	-	-	-	-	-
	시비	1,320	1,320	1,056	880	1,232
교통약자이동지원센터 운영	계	12,000	12,000	12,500	12,500	13,000
	국비	-	-	-	-	-
	시비	12,000	12,000	12,500	12,500	13,000
장애인복지버스 운영	계	740	750	760	770	780
	국비	-	-	-	-	-
	시비	740	750	760	770	780
합계	계	18,660	30,570	30,816	30,950	32,312
	국비	1,850	8,000	8,000	8,250	8,550
	시비	16,810	22,570	22,816	22,700	23,762

2.2 여객시설 개선사업

○ 제3차 증진계획의 여객시설 개선사업비는 31,792백만원

▣ 여객시설 이동편의 증진사업별 투자계획 (단위 : 백만원)

구분		2017년	2018년	2019년	2020년	2021년
버스정류장 환경개선	계	2,300	2,200	850	850	850
	국비	-	-	-	-	-
	시비	2,300	2,200	850	850	850
버스정보시스템 확대 구축	계	3,200	1,800	1,800	1,800	1,800
	국비	-	-	-	-	-
	시비	3,200	1,800	1,800	1,800	1,800
지하철역사 시설개선	계	6,977	1,700	1,700	1,700	1,700
	국비	3,022	-	-	-	-
	시비	3,955	1,700	1,700	1,700	1,700
여객자동차터미널 시설개선	계	88	20	20	20	20
	국비	-	-	-	-	-
	시비	68	-	-	-	-
	민간	20	20	20	20	20
연안여객터미널 시설개선	계	77	80	80	80	80
	국비	-	-	-	-	-
	시비	-	-	-	-	-
	민간	77	80	80	80	80
합계	계	12,642	5,800	4,450	4,450	4,450
	국비	3,022	-	-	-	-
	시비	9,523	5,700	4,350	4,350	4,350
	민간	97	100	100	100	100

2.3 도로시설(보행환경) 개선사업

○ 제3차 증진계획의 도로시설(보행환경) 개선사업비는 36,625백만원

▣ 도로시설 이동편의 증진사업별 투자계획 (단위 : 백만원)

구분		2017년	2018년	2019년	2020년	2021년
보행환경 개선 ¹⁾	계	5,000	5,000	5,000	6,000	6,000
	국비	2,500	2,500	2,500	3,000	3,000
	시비	2,500	2,500	2,500	3,000	3,000
장애물 없는 생활환경 인증	계	-	-	-	-	-
	국비	-	-	-	-	-
	시비	-	-	-	-	-
횡단시설 개선 ²⁾	계	500	500	500	700	700
	국비	-	-	-	-	-
	시비	500	500	500	700	700
어린이 보호구역 개선 ³⁾	계	780	900	900	1,000	1,000
	국비	390	450	450	500	500
	시비	390	450	450	500	500
노인 보호구역 개선 ³⁾	계	260	300	300	300	300
	국비	-	-	-	-	-
	시비	260	300	300	300	300
장애인 보호구역 개선	계	-	100	100	100	100
	국비	-	50	50	50	50
	시비	-	50	50	50	50
시각장애인 음향신호기 설치	계	57	57	57	57	57
	국비	-	-	-	-	-
	시비	57	57	57	57	57
합계	계	6,597	6,857	6,857	8,157	8,157
	국비	2,890	3,000	3,000	3,550	3,550
	시비	3,707	3,857	3,857	4,607	4,607

주 : 1) 보행환경 개선사업은 「인천광역시 보행안전 및 편의증진 기본계획」의 예산과 중복됨

2) 횡단시설 개선사업은 횡단보도 에스코트존, 육교 승강시설(엘리베이터) 등을 포함

3) 어린이 보호구역과 노인 보호구역 개선사업은 「제3차 인천광역시 교통안전 기본계획」의 예산과 중복됨

2.4 기타 개선사업

- 제3차 증진계획의 기타 개선사업비는 500백만원

▣ 기타 이동편의 증진사업별 투자계획 (단위 : 백만원)

구분		2017년	2018년	2019년	2020년	2021년
모니터단 운영	계	20	20	20	20	20
	국비	-	-	-	-	-
	시비	20	20	20	20	20
교육 홍보	계	50	50	100	100	100
	국비	-	-	-	-	-
	시비	50	50	100	100	100
합계	계	70	70	120	120	120
	국비	-	-	-	-	-
	시비	70	70	120	120	120

3. 재원조달방안

- 교통약자 이동편의증진사업은 원칙적으로 지방자치단체의 일반회계에서 재원을 조달
- 지방의 교통약자 이동편의 증진사업은 「도시교통정비촉진법」상 지방도시 교통사업 특별회계의 재원을 활용
- 특별교통수단 및 이동지원센터 확대운영 관련 국비 지원방안 요청 검토
- 민간 기업의 참여를 적극적으로 유도
- 기초 자치단체와 협력하여 이동편의 증진사업을 분담