

발 간 등 록 번 호

71-6410000-001131-01

GYEONGGI-DO UNIVERSAL DESIGN PLAN



2023-2027

제2차 경기도 유니버설디자인 기본계획 요약본

GYEONGGI-DO
UNIVERSAL DESIGN PLAN





경 기 도
유 니 버 설 디 자 인
기 본 계 획
요 약 본

GYEONGGI-DO

UNIVERSAL DESIGN PLAN

제출문

경기도지사 귀하

본 보고서를 「제2차 경기도 유니버설디자인 기본계획」 용역의
최종 성과품으로 제출합니다.

2023년 5월

(주)투엔티플러스

1

—

경 기 도
유 니 버 설 디 자 인
기 본 계 획
요 약 본

현황조사 및 분석

1-1 지역여건분석	06
1-2 현장실태조사	10
1-3 정책여건분석	15

1-1 지역여건 분석

1) 경기도 인구 현황

인구변화

- 2022년 12월 기준 경기도 인구는 1,358만 명(등록외국인 포함 1,397만 명)으로 전국에서 가장 많은 인구가 살고 있고, 2010년 이래 꾸준히 증가하고 있는 추세이며, 탈 서울화로 인해 서울시의 인구가 지속적으로 감소하고 있는 추세와 반대되는 양상을 보임
- 장래인구 특별추계에 따르면 경기도의 전체 인구는 점진적으로 증가가 예상되며, 이 중 65세 이상 고령인구는 지속적으로 증가하고, 유소년 인구는 감소하여 고령화 현상이 심화될 것으로 예측됨

소멸 위험지수

- 2023년 2월 기준 경기도 소멸위험지수는 0.851(전국 평균 0.663)로 주의단계에 해당하며, 2020년에 보통단계인 것에 비해 여건이 악화되었으나, 17개 광역자치단체 중 세종특별자치시, 서울특별시 다음의 순서를 보임
- 소멸위험진입 단계인 시·군은 연천군을 비롯하여 6개 지역으로 경기도 31개 시·군 중 26개의 시·군이 소멸주의 및 진입단계에 해당함

고령자 현황 및 추이

인구 고령화로 인해 경기도의 노령화 지수는 지속적으로 가파르게 상승

- 경기도 노령화 지수 추이 분석 결과, 10년 후 현재의 2배 이상에 이를 것으로 보이며, 독거노인비율도 동반 상승하고 있음
- 고령인구 증가에 따라 경기도 내 요양기관은 꾸준히 늘어나고 있으나, 노인 천명당 노인여가복지 시설 수는 그에 따라가고 있지 못하는 실정임

장애인 현황 및 추이

최근 3년 간 전국 등록장애인 인구 증가분의 70% 이상이 경기도에서 발생

- 2021년 12월 기준 경기도 등록장애인 인구는 경기도 전체 인구의 4.1%인 약 57.8만 명으로 전국 등록장애인 대비 21.8%의 비중을 차지함
- 장애유형은 지체, 청각, 뇌병변, 시각 순으로 나타남
- 매년 등록장애인 수는 증가하고 있으며, 최근 3년간 전국 등록장애인 인구 증가분의 70% 이상이 경기도에서 발생하고 있음
- 2020년 기준 경기도 소재 장애인복지시설은 경기도 장애인 천명 당 1.4곳에 불과해 빠르게 증가하는 장애인 인구에 비해 시설 확충이 따라가지 못하는 것으로 평가됨

영유아 어린이 현황 및 추이

경기도가 전국에서 가장 높은 영유아 및 어린이 인구 비율 차지

- 2022년 12월 말 기준 경기도의 13세 미만 어린이는 약 145만 명으로 경기도 전체 인구의 10.7% 차지하고, 전국 497만 명 대비 29.2% 비중을 차지함
- 출생아 수는 해마다 감소하는 추세이며, 전국적으로 큰 감소폭을 보이는 것에 비해 경기도 출생아 수의 감소폭은 비교적 적은 편임
- 어린이집, 청소년 수련시설 등 어린이복지시설은 전국 대비 약 20~30%가 설치되어 있어 비교적 높은 수준으로 나타남

외국인 관광객 현황 및 추이

전국에서 가장 많은 외국인이 경기도에 거주

- 2022년 12월 말 기준 경기도 등록외국인은 약 38.6만명으로 경기도 전체 인구의 약 2.8%를 차지함
- 외국인 관광객은 코로나 여파로 인해 급감한 2020년을 제외하고, 2017년부터 2019년까지 3년간의 추이를 볼 때 꾸준히 증가할 것으로 예상됨
- 외국인 관광객이 방문한 지역 분포를 보면, 2020년 외국인 관광객이 급감한 가운데 서울시 방문비율은 전년도에 비해 급감한 반면, 경기도 방문비율은 큰 폭으로 증가하였음

다문화 가정 현황 및 추이

전국 광역자치단체 중 경기도가 가장 높은 증가세

- 다문화 가정이 지속적으로 증가하는 추세에 있으며, 수도권 뿐만 아니라 전국 광역자치단체 중에서 경기도가 가장 높은 증가세를 보임
- 다문화 혼인 비율도 이전 추이를 볼 때 팬데믹 안정화 이후 다시 증가세로 접어들 가능성이 높음
- 다문화 가족 복지시설은 전국에 230개소이며, 서울은 24개소로 전체 대비 10.4%를 차지하고, 경기도는 29개소로 12.6%를 차지함

인구 현황 분석

경기도 인구구조 변화와 다양성에 대응할 수 있는 정책 필요

- 고령화로 인해 경기도 노령화 지수는 가파르게 상승하고 있으며, 2030년 이전 초고령화 사회에 진입할 것으로 예상됨
- 최근 3년간 전국 등록장애인 인구 증가분의 70% 이상이 경기도에서 발생함
- 경기도에 가장 많은 외국인이 거주하며, 다문화 가정 또한 전국 광역자치단체 중 경기도가 가장 높은 증가세를 보이고 있음
- 사회적 약자인 고령자, 외국인 등의 인구 증가로 인해 유니버설디자인의 중요성 및 적용 필요성이 지속적으로 증가함에 따라 인구구조 변화에 능동적으로 대응할 수 있는 유니버설디자인 기본계획 수립이 필요함

2) 경기도 도시구조

경기도 일반현황

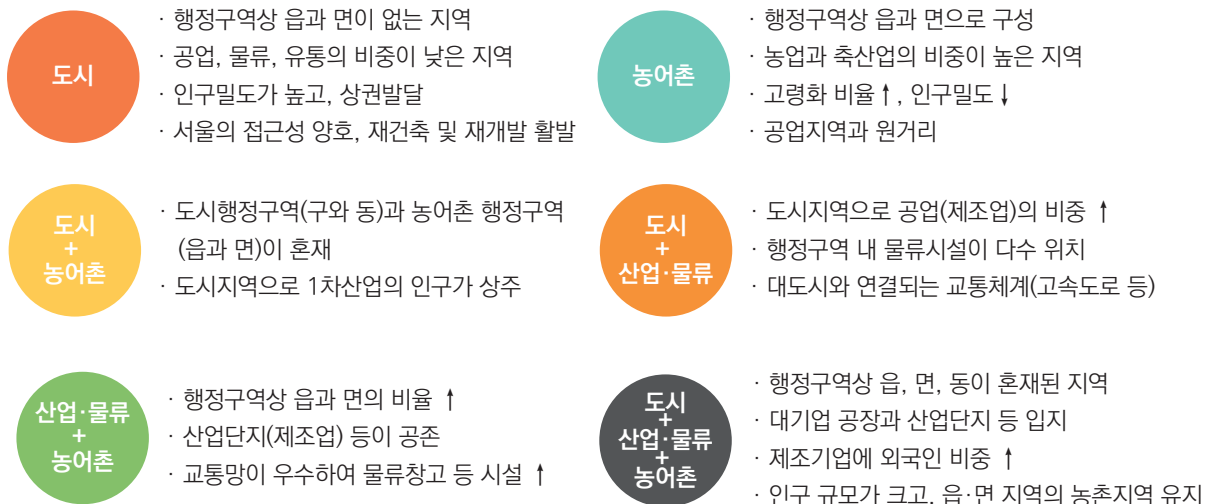
한반도의 중심 위치, 다양한 지역 간의 문화교류 중심지 역할

- 서부 중앙지역에 위치하여 북쪽으로는 휴전선을, 서쪽으로는 서해와 경계를 이루며, 서울시를 품고 있는 형상을 띠고 있음
- 동쪽으로는 강원도, 남쪽으로는 충청도와 접해 있으며, 중앙으로 수도인 서울시와 서해의 관문인 인천시가 위치해 있어 우리나라의 정치, 경제, 사회, 문화의 중심지로서 역할을 함
- 동서를 가로지르는 한강을 기준으로 한수 이북으로는 산간지역이, 한수 이남으로는 평야가 위치함
- 경기도는 최첨단 도시부터 농촌, 산촌, 어촌이 공존하는 지리적·공간적 특성을 가지고 있으며, 대한민국의 축소판과 같은 성격으로 인해 모든 디자인 방향을 설정하는데 시금석 역할을 하고 있음

시·군 지역 유형

지역 특성이 다양한 시·군으로 구성

- 경기도는 지역 특성이 다양한 31개 시·군으로 구성되어 있으며, 각 지역의 지리적 특성 뿐 아니라 산업, 경관, 인구, 사회적 특성 등을 고려하여 각 지역을 유형화할 수 있음
- 경기도의 지역 유형은 크게 도시, 농어촌, 도시+농어촌, 도시+산업·물류, 산업·물류+농어촌, 도시+산업·물류+농어촌의 6개 유형으로 나눌 수 있으며, 다양한 유형이 복합적으로 구성됨
- 도시와 산업·물류, 농어촌이 융합되어 있는 유형이 가장 많으며, 이는 행정구역상 동, 읍, 면이 혼재되고, 대기업 공장과 산업단지 등이 있어 제조업이 일정비중 이상을 차지함
- 또한, 중소 제조기업이 밀집된 지역의 경우 외국인의 비중이 높게 형성되며, 인구 규모가 크고, 읍·면 지역은 농촌 지역으로 유지됨
- 경기도 내 도시는 서울과의 접근성이 좋으며, 거주인구의 밀집도가 높음

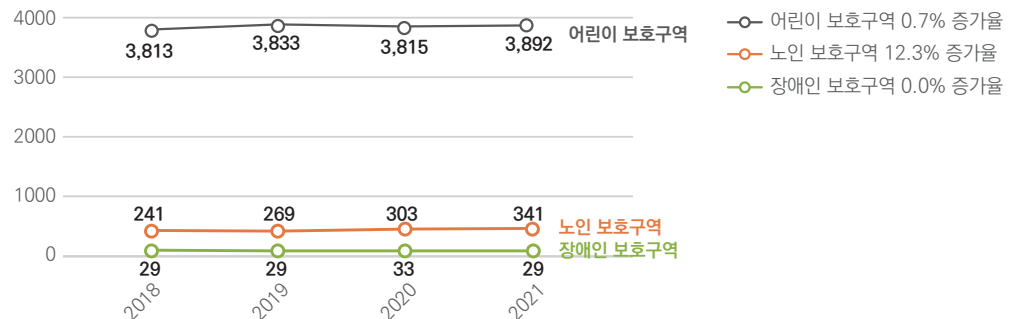


3) 경기도 사회적 약자 현황

교통 약자

교통 약자별 교통사고 현황

- 노인 보행 사고가 어린이보다 더 많이 발생하며, 어린이 관련 사고는 하교 시간대(14~18시)에 집중 발생하고, 노인은 오전에서 오후 전 시간대에 걸쳐 발생함
- 경기도 교통 약자 인구 1만 명 당 어린이 보호구역은 21.9개소, 노인 보호구역은 1.8개소, 장애인 보호구역은 0.5개소가 지정되어 있으며, 노인과 장애인 보호구역이 현저히 지정률이 낮음
- 인구변화에 따라 노인 보호구역이 확충되어야 하며, 노인의 통행반경이 어린이보다 넓은 특성을 고려하여 보호구역의 확대 지정 및 운영이 필요함



〈 경기도 교통 약자 보호구역 지정현황(2018~2021) 〉 [출처] 경기연구원

디지털 약자

- '2021 디지털 정보격차 실태조사'에 따르면 65세 이상 고령층 디지털 역량 수준은 69.2점으로 저소득층, 장애인, 농어민 등 디지털 소외계층 가운데서도 최저 수준임
- 키오스크(Kiosk) 이용 경험자 500명을 대상으로 한 설문조사에서 응답자의 46.6%가 최근 1년간 키오스크 이용 중 불편하거나, 피해를 경험한 적이 있다고 응답함(2022년 기준)
- 키오스크 이용이 불편한 이유로 '주문이 늦어져 뒷사람 눈치가 보임(52.8%)'의 응답 비율이 가장 높았으며, '조작 어려움(46.8%)', '기기 오류(39.1%)'순으로 조사됨

코로나로 인한 사회적 약자

- 2019년에 발생한 COVID-19(코로나) 팬데믹으로 인해 사회적 약자가 증가하였고, 주거, 병원, 복지시설 등의 위험도가 증가하여 삶의 질이 떨어지는 일이 발생함
- 발달장애인 대상 조사 결과, 코로나 이후 87%가 생활패턴이 부정적으로 변한 것으로 조사되었으며, 삶의 질 개선을 위해 새로운 약자에 대한 대책 마련이 필요한 시점임

1-2 현장실태 조사

1) 조사 개요

대상 선정기준

- 경기도 유니버설디자인 현장실태 조사를 위한 대상 선정기준은 다음과 같음
 - 31개 시·군 중 유니버설디자인 조례 또는 유니버설디자인 관련 조항을 포함한 조례를 운영하는 기초자치단체 중 실태조사를 신청한 시·군
 - 경기도가 출자·출연한 산하기관의 시설로 실태조사 협조가 가능한 공공기관

유니버설디자인 관련 조례
운영 시·군 추천 대상지

경기도 산하기관
선정 대상지

유형 분류

- 경기도민이 이용하는 대중시설 중 시설의 규모와 지역 등을 종합적으로 고려하여 복지, 교육, 문화·관광, 공원, 체육, 의료, 교통의 7가지 유형으로 구분함

조사 방법

- 실태조사 대상기관 담당자에게 사전에 배부된 점검표를 바탕으로 인터뷰를 시행하고, 전문가로 구성된 조사원이 점검표에 따라 현장 진단함

대상지 선정

유형	경기도 유니버설디자인 현장 실태 조사 대상지
복지시설	지동행정복지센터, 장애인복지종합지원센터 누림, 부천시장애인종합복지관
교육시설	성남시육아종합지원센터, 성북도서관, 경기미래교육양평캠퍼스
문화관광시설	남한산성아트홀, 한반도생태평화종합관광센터, 파주DMZ곤돌라, 평택항마린대센터전망대, 경기도미술관
공원시설	오산버드파크, 연인산도립공원탐방안내소, 바다향기수목원
체육시설	동두천국민체육센터, 이천시종합운동장, 김포시민회관, 수원월드컵경기장 월드컵 스포츠센터
의료시설	구리보건소, 경기도의료원포천병원
교통시설	의정부시청역, 수원역

조사 지표

- 접근성, 이동성, 안전성, 정보제공성, 포용성의 5가지 조사 지표를 설정하고, 각 지표별 세부 항목을 설정하여 점검표를 구성함

접근성

접근성은 유니버설디자인 관점에서 가장 기본적으로 점검되어야 하는 사항으로 배리어프리를 기초로 한 핵심 사항을 점검하며, 일반사항, 진입공간, 차량 접근 공간, 실내 및 로비공간 내 접근성 관련 세부 항목을 구성함

- 1 주출입구 시각적 인지
- 2 주출입구 무단차
- 3 주출입구 유효폭
- 4 진입공간 보행통로
- 5 주차장 보차도분리
- 6 장애인주차구역 위치
- 7 접수대, 안내데스크, 매표소 위치 및 구조

이동성

이동성은 접근성과 더불어 가장 기본적으로 점검해야 하는 사항으로 배리어프리를 기초로 한 핵심 사항을 점검하며, 일반사항, 계단 및 경사로, 승강기 등 수직이동권 관련 세부 항목을 구성함

- 1 건물 내 유효폭 확보
- 2 수직이동권 다양성
- 3 바닥 틈새 및 재질
- 4 버튼 적정높이
- 5 승강기 유도기준 확보
- 6 전동휠체어 급속 충전기 설치 여부
- 7 계단 및 경사로 유니버설디자인 유도 사항
- 8 계단, 경사로, 복도 2단손잡이 설치 여부

안전성

안전성은 사고대피와 대응환경, 차량진입 및 이동공간의 안전 관련 세부 항목을 구성함

- 1 소화장비 직관적 사용법
- 2 비상대피 정보
- 3 피난구의 위치
- 4 대피공간 확보
- 5 적절한 조도
- 6 반사경 설치 여부
- 6 출입안전 확보사항
- 8 응급의료 대응시설 여부
- 9 교통안전시설 설치 여부
- 10 밀폐된 공간 피난 경보시설 설치 여부
- 11 계단 시작 및 끝점 시각적 안전띠 설치 여부
- 12 주차공간 이용자별 형태 및 색채 구분

정보 제공성

정보제공성은 건축물 내 일반적인 안내정보와 위생시설 안내, 장애인 안내시설 관련 세부 항목을 구성함

- 1 이용정보 안내 연속적 설치 여부
- 2 픽토그램 및 다국어 병기 고려
- 3 이해하기 쉬운 명칭 사용
- 4 안내 정보의 인지하기 쉬운 크기 및 색상
- 5 사용자 눈높이를 고려한 방향안내시설 설치 여부
- 6 주출입구 축지도식 및 점자안내판
- 6 도면방향과 일치한 안내판
- 8 남녀화장실 구분 인지성

포용성

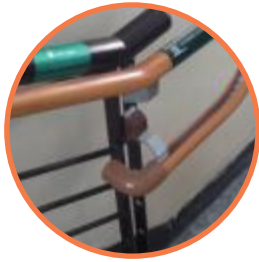
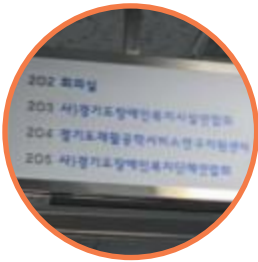
포용성은 모든 사람들을 배려하는 차원에서 사고예방환경, 위생공간 및 서비스시설, 정보편의시설 관련 세부 항목을 구성함

- 1 무인택배보관함 설치 여부
- 2 장애인관람석 여부 및 위치
- 3 유아휴게실 접근성
- 4 장애인화장실 수동 출입문 설치 여부
- 5 이용정보 안내 연속적 설치
- 6 CCTV설치 및 표식 여부
- 7 다목적화장실 1개소 이상 설치 여부
- 8 남녀 화장실 내 기저귀갈이대 시설 설치 여부
- 9 주차공간 이용자별 형태 및 색채 구분
- 10 정보편의시설(공공Wifi, 휴대폰충전기) 설치 여부

2) 조사 결과

복지시설

- 수직 및 수평이동과 관련된 요소의 안전성 보강이 필요하며, 노후된 시설의 경우 내부 리모델링 및 외부 접근성 보강이 필요함



교육시설

- 최근 준공된 건물은 시설 내 BF 요소가 어느정도 충족되어 있으나, 포용성 측면에서 고려가 미흡하며, 노후된 공간은 시설보강이 필요함



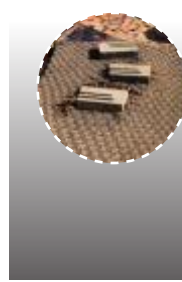
문화·관광시설

- 접근성 및 정보제공성, 포용성을 보완하여 다양한 시설 이용자를 위한 배려 및 시설 개선이 필요함



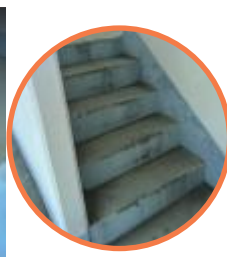
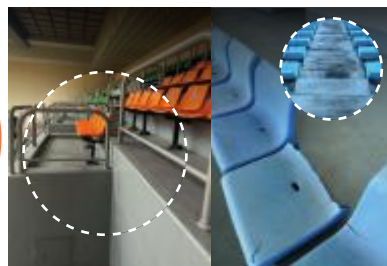
공원시설

- 유니버설디자인 관점의 포용성 요소가 부족하며, 안전성을 보강한 시설 개선이 필요함



체육시설

- 장애인에 대한 배려가 부족하며, 노후된 공간은 모든 점에서 미흡한 것으로 나타나 내·외부 모두 시설 보강 필요함



의료시설

- 시설 내·외부 점자블록의 위치 개선 및 노후공간 시설 개선 시 적정 높이, 위치 등에 대한 고려 필요



교통시설

- 도민들이 가장 많은 공간으로 계단, 에스컬레이터, 엘리베이터 등을 설치하여 수직이동성 및 정보 제공성이 양호함



조사결과 분석

시설 유형별 분석

- 5개 지표를 기준으로 9점 리커드 척도에 따라 시설 유형별로 분석한 결과 교통(8.38) > 교육(7.98) > 의료(7.14) > 복지(7.09) > 문화(6.42) > 체육(6.04) > 공원(5.51) 시설 순으로 나타남
- 법적 기준에 따라 하드웨어 구성에 중점을 두는 교통, 교육, 의료, 복지시설이 유니버설디자인 관점에서 대부분 긍정적으로 평가된 반면, 상대적으로 사회적 약자의 사용 빈도가 낮은 문화, 체육, 공원시설이 부정적으로 평가됨
- 교통시설은 전반적으로 5개 지표 모두 높은 평가결과가 나타났는데, 이는 장애인 뿐만 아니라 노인, 임산부 등 교통약자를 위한 사회적 배려가 반영된 결과로 보임
- 가장 낮은 순위로 나타난 공원시설은 상대적으로 유니버설디자인 관점에서 관심이 부족한 공간이며, 특히 지표 중 안전성은 평균을 밑돌아 매우 심각한 상황임

지표별 분석

- 조사지표로 사용한 5개 지표를 9점 리커드 척도에 따라 지표별로 분석한 결과 접근성(7.27) > 이동성(7.10) > 정보제공성(6.91) > 포용성(6.87) > 안전성(6.54) 순으로 나타남
- 유니버설디자인 또는 무장애디자인 관점에서 접근성 향상은 매우 중요한 가치이므로 전반적으로 접근성은 최소한의 기준을 준수하고 있음
- 그밖에 이동성, 정보제공성은 물리적 환경 개선 차원에서 어느 정도 시설마다 합리적 범위내에서 적용하고 있음
- 다만, CCTV 설치 등 범죄예방 관련 시설과 소화장비, 피난구역 설정 등 포용성 및 안전성 관련 항목은 개선이 필요한 것으로 분석됨

1-3 정책여건 분석

1) 관련 법 및 조례 분석

법체계 여건 분석

- 2022년 1월 「유니버설디자인 기본법안」이 발의되었으며, 종합계획 및 지역 적용계획의 수립, 위원회의 설치, 유니버설디자인센터의 설립, 특별회계 설치 등을 주요 내용으로 함
- 경기도는 2023년 1월 「경기도 유니버설 디자인 기본 조례」를 일부개정을 통해 유니버설디자인의 정의 및 도지사의 책무를 확대하고, 유니버설디자인 도시조성에 공적이 있다고 인정되는 개인, 단체 및 공무원 등을 대상으로 포상 규정을 신설함

중앙
부처

의안번호 2114290 | 2022. 1. 7. 최혜영 의원 외 21인 (현재 소관위 계류 중)

유니버설디자인 기본법안

제정 배경

- 「교통약자의 이동편의 증진법」, 「장애인·노인·임산부 등의 편의증진 보장에 관한 법률」 등에 유니버설디자인에 관한 사항을 규정하고 있고, 일부 지방자치단체에서는 유니버설 디자인에 관련한 조례를 제정하여 유니버설디자인이 적용되는 사회를 구축하기 위하여 노력을 기울이고 있음

제정 목적

- 유니버설디자인에 관한 기본적인 사항을 규정함으로써 유니버설디자인이 적용된 사회를 실현하고 국민생활의 향상 및 공공복리의 증진에 이바지하고자 함

주요내용

- (제8조, 제9조) 5년마다 유니버설디자인 종합계획 및 지역 적용계획 수립·시행
- (제11조, 제14조) 대통령 소속 유니버설디자인 위원회 및 지역 유니버설디자인 위원회 운영
- (제19조) 유니버설디자인센터 설립 또는 지정
- (제20조) 유니버설디자인관련 사업 지원을 위한 유니버설디자인 특별회계 설치

Point

일부 지방자치단체 조례로 유지되던
유니버설디자인을 법제화하여
유니버설디자인이 보편적으로 적용된
사회를 실현하기 위한 원동력 마련

유니버설디자인의 통합적 기틀 마련

유니버설디자인의 효과적인 확산을 위해
중추적 역할을 할 수 있는 법적 뒷받침 마련

경기도 유니버설디자인 기본 조례

목적

- 경기도의 공공공간을 비롯한 경기도민이 생활하는 환경전반에 유니버설디자인을 도입하여 모두가 차별 없이 이용할 수 있는 환경을 조성하고 도민의 삶의 질 향상과 사회 발전에 이바지하고자 함

기본원칙

1. 모든 사용자가 이용 가능한 디자인 적용
2. 개성 존중을 통한 폭넓은 참여 중시
3. 지속적이며 발전 가능한 환경 고려

적용범위

공공공간, 공공건축물, 도시기반시설물, 가로시설물, 공공매체 및 공공의 성격을 가진 환경 전반의 신설, 증·개설, 용도변경 등과 기타 도지사가 정하는 분야를 대상으로 함



주요내용

- (제6조) 5년마다 유니버설디자인 기본계획 수립·시행/ 기본계획에 포함해야 할 사항 규정
- (제7조) 유니버설디자인을 적용 범위를 규정/ [별표]와 공공의 성격을 가지는 환경 전반의 신설, 증·개설, 용도변경 등과 도지사가 필요하다고 인정하는 사항
- (제10조) 유니버설디자인을 조성·관리 수단으로써 인증마크 교부 규정
- (제11조) 유니버설디자인을 종합적, 체계적으로 시행하기 위한 센터 지정 및 설치
- (제12조) 유니버설디자인 보급 및 확산을 위한 시범사업 시행

Point

광역자치단체 최초 조례,
조례에 규정된 세부 사항을
분석·발굴하여
기본계획 수립 시
필수 추진사항으로 반영

향후 5년간의 변화를 예측
변화된 사회환경에 대비·대응

유니버설디자인을 적용할
필요가 있는 대상을
공공영역 및 민간영역에서 발굴,
적용 가이드라인 개발

유니버설디자인의
보급 및 확산 적용

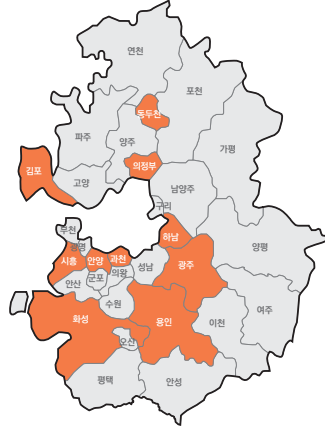
다년 간의 사회변화를
예측하여 선제적으로
대응해 나갈 수 있는
시범사업 개발

유니버설디자인이
사회 전반에 보편화·적용

인증제를 적극 도입,
유니버설디자인센터
지정·설치 등 공공 및
민간영역의 기틀 마련

경기도 시·군 조례 현황

- 경기도 31개 시·군 중 10개 기초자치단체에서 유니버설디자인 관련 조례를 운영 중임



· 과천시 유니버설디자인 조례	2020. 3. 11. 제정
· 광주시 유니버설디자인 조례	2019. 3. 15. 제정
· 김포시 유니버설디자인 조례	2021. 12. 31. 제정
· 동두천시 유니버설디자인 조례	2021. 6. 30. 제정
· 시흥시 유니버설(범용) 디자인 조례	2022. 12. 22. 제정
· 안양시 유니버설디자인 조례	2019. 10. 28. 제정
· 용인시 유니버설디자인 조례	2016. 10. 12. 제정
· 의정부시 유니버설디자인 조례	2016. 5. 16. 제정
· 하남시 유니버설디자인 조례	2019. 4. 10. 제정
· 화성시 공공시설물 유니버설디자인 조례	2008. 10. 2. 제정
· (기타) 경기도교육청 유니버설디자인 촉진 조례(2018. 4. 10. 제정)	

- 유니버설디자인 조례 외에 공공디자인 진흥 조례에 유니버설디자인을 포함하여 통합 조례를 운영하는 기초자치단체를 포함하면 24개 시·군으로 나타남

인구규모	행정구역	유니버설디자인 조례	공공디자인 진흥 조례	통합 조례 여부
100만 이상	수원시		●	●
	용인시	●	●	
	고양시		●	●
50만 이상	성남시		●	●
	부천시		●	●
	화성시	●	●	
	안산시		●	●
	남양주시		●	
	안양시	●	●	
	평택시		●	●
30만 이상	시흥시	●	●	
	파주시		●	
	의정부시	●	●	
	김포시	●	●	
	광주시	●	●	
10만 이상	광명시		●	
	군포시		●	●
	하남시	●	●	
	오산시		●	●
	양주시		●	
	이천시		●	●
	구리시		●	●
	안성시		●	●
	의왕시		●	●
	포천시		●	
	양평군		●	●
	여주시		●	
10만 미만	동두천시	●	●	
	가평군		●	●
	과천시	●	●	
	연천군		●	

2) 1차 기본계획 분석

계획 수립의 성과

유니버설디자인 개념을 도입한 광역자치단체 최초의 계획

- 2011년 광역자치단체 최초로 유니버설디자인 가이드라인을 수립함으로써 유니버설디자인의 개념을 정립하였으며, 필요성, 발전계획 및 조례 제정의 토대를 마련함
- 경기도 이외 지역의 관련계획 및 가이드라인 수립에 필요한 기본 방향을 제시함
- 상위 법령과 조례가 마련되지 않은 상황에서 가이드라인을 통해 관련 사업의 지침을 제시함

유니버설디자인
개념 정립

광역자치단체
최초의
계획 수립

유니버설디자인
조례 제정
유도

가이드라인의
기본 방향 제시

유니버설디자인
관련 사업
지침 제시

경기도 유니버설디자인 기본 개념과 실천전략 제시

- 경기도의 특성을 반영한 ‘모두 아우르고 서로 어우러지는 경기도’라는 유니버설디자인 기본 개념을 설정하고, 7원칙과 실천전략을 제시함

기본 개념	모두 아우르고 서로 어우러지는 경기도
철학	<p>다양함을 마음으로 존중하고 배려로 실천하는 유니버설디자인</p> <ul style="list-style-type: none"> · 사용자의 요구(Wants)를 반영하는 유니버설디자인 · 폭넓은 참여를 중시하는 유니버설디자인 · 지속적이며 발전하는 유니버설디자인
7원칙	<p>차별없는 접근, ACCESS</p> <div> <div>심미성 Aesthetics</div> <div>편리성 Convenience</div> <div>쾌적성 Comfortability</div> <div>환경성 Eco Friendly</div> <div>안전성 Safty</div> <div>선택성 Selectivity</div> <div>+α 지역성</div> </div>
실천전략	<ul style="list-style-type: none"> • 의식계몽 <ul style="list-style-type: none"> · 행정, 도민, 사업자 등 · 경기도 유니버설디자인의 교육 및 계몽, 인재양성 • 생활환경 구축 <ul style="list-style-type: none"> · 도시, 건물, 공원, 교통, 제품 등 · 경기도 유니버설디자인 7원칙에 입각한 환경평가 및 정비, 제품 개발 • 정보서비스 <ul style="list-style-type: none"> · IT, 문서, 인터넷, 광고 등 · 경기도 유니버설디자인 7원칙에 입각한 정보의 체계화

단계별 실천방안 및 조례 제정을 위한 기틀 마련

- ‘경기도 공공디자인 기본계획’의 단계별 목표를 바탕으로 3단계(도입기-성장기-정착기)의 기본목표와 중점사업을 제시함
- 법제화의 필요성과 함께 목적, 정의, 적용범위 등을 담은 「경기도 유니버설디자인 조례(안)」을 제시함으로써 2013년 11월 「경기도 유니버설디자인 기본 조례」 제정을 유도함

계획의 한계

가이드라인 중심의 계획 수립으로 전략 부재

- 조례 제정 이전 유니버설디자인 개념을 도입한 점에서 높게 평가될 수 있지만, 경기도에 필요한 유니버설디자인 실천방안이 구체적으로 제시되지 못했다는 점에서 1차 기본계획의 역할은 다소 부족함

내용적, 구조적 측면에서 한계점 노출

- 내용적 측면에서 유니버설디자인의 기본 개념 및 필요성, 원칙, 발전방향 등을 제시한 반면, 구체적 사업화 방안 및 실천전략이 부족하고, 분야별 가이드라인이 공공디자인 체계를 따르고 있어 폭넓은 분야로의 확산에 한계가 드러남

주요 내용	효과성	효과성 분석
<ul style="list-style-type: none"> • 유니버설디자인의 기본 개념 및 필요성 • 유니버설디자인의 대상 및 접근방법 	●	<ul style="list-style-type: none"> • 유니버설디자인에 대한 기본 개념, 필요성, 접근방식 등에 대해 명확한 이해를 제시함
<ul style="list-style-type: none"> • 경기도 유니버설디자인의 원칙 • 경기도 유니버설디자인의 발전방향 	●	<ul style="list-style-type: none"> • 경기도가 선도적으로 유니버설디자인을 도입하고 발전시켜 나가기 위한 원칙과 방향을 제시함
<ul style="list-style-type: none"> • 경기도 유니버설디자인의 실천방안 	▲	<ul style="list-style-type: none"> • 광역자치단체 최초로 조례를 제정하는데 기틀을 마련하였으나, 유니버설디자인의 확산과 보급을 위한 구체적 사업화 수행 및 실천전략이 미흡함
<ul style="list-style-type: none"> • 유니버설디자인의 분야별 가이드라인 	▲	<ul style="list-style-type: none"> • 공공디자인 가이드라인에서 규정한 5가지 항목으로 분야를 한정하여 보다 폭넓은 분야로의 확산에 한계가 있음

- 구조적 측면에서 유니버설디자인 가이드라인의 구성체계가 다양한 사용자를 수용하지 못하고, 관계 법령 등에서 정한 규정을 나열식으로 기술한 점에서 활용도가 떨어짐
- 유니버설디자인과 관련한 다양한 사업에서 활용되기 위해서는 실무자가 사용하기 편한 구성체계와 시각화 작업이 필요하나, 이를 반영하지 못함

주요 내용	효과성	효과성 분석
<ul style="list-style-type: none"> • 유니버설디자인의 분야별 가이드라인 	▲	<ul style="list-style-type: none"> • 항목별로 관련 법이나 규칙에서 정해 놓은 사항에 대한 단순 나열식으로 기술함 • 실제 유니버설디자인 현장에서 활용하기에 쉽게 찾아 적용하기 어려운 구조임

2

—

경 기 도
유 니 버 설 디 자 인
기 본 계 획
요 약 본

기본방향 및 추진전략

2-1 계획 수립 기본방향	22
2-2 비전 및 추진전략	24

2-1 계획 수립 기본방향

1) 방향 설정

조례 반영

- 계획 수립의 근거인 「경기도 유니버설디자인 기본 조례」의 기본원칙을 반영하여 계획을 수립함

제1장 총칙
제3조 기본원칙

모든 사용자가 이용 가능한
디자인 적용

개성 존중을 통한 폭넓은
참여 중시

지속적이며 발전 가능한
환경 고려

제3조(기본원칙)

유니버설디자인은 다음 각 호의 기본원칙에 따라 보급·관리되어야 한다.

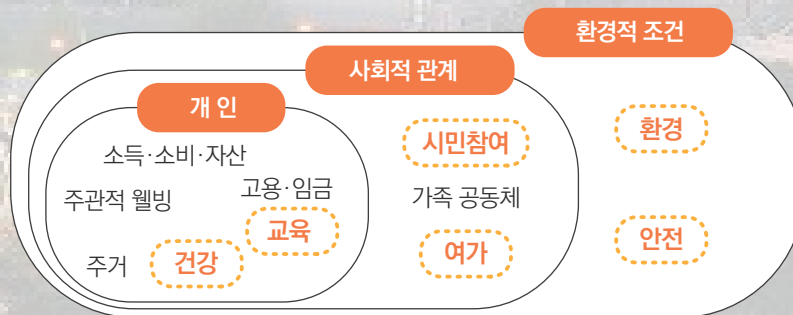
1. 모든 사용자가 이용 가능한 디자인 적용
2. 개성 존중을 통한 폭넓은 참여 중시
3. 지속적이며 발전 가능한 환경 고려

국민의 삶 지표* 도입

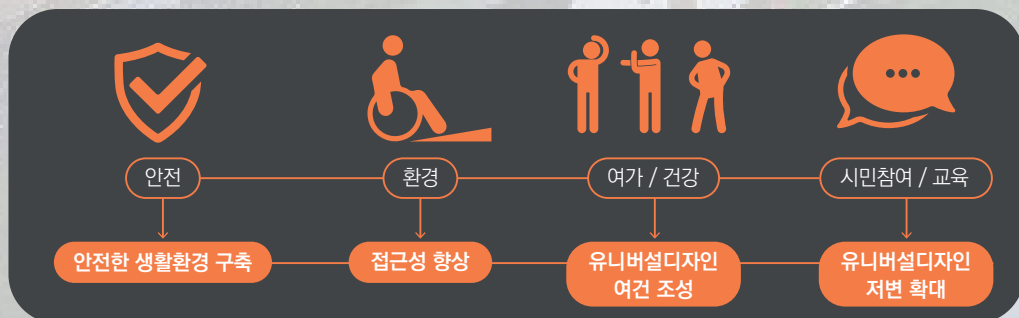
- 국민의 삶 11개 지표 중 개인 영역의 건강과 교육, 사회적 관계 영역의 시민참여와 여가, 환경적 조건 영역의 환경과 안전의 6개 지표를 유니버설디자인 기본방향에 반영함

* 국민의 삶 지표

국민의 삶에 대한 만족도 등을
측정하기 위하여 통계청에서
개발한 11개 영역 71개
평가항목을 말함



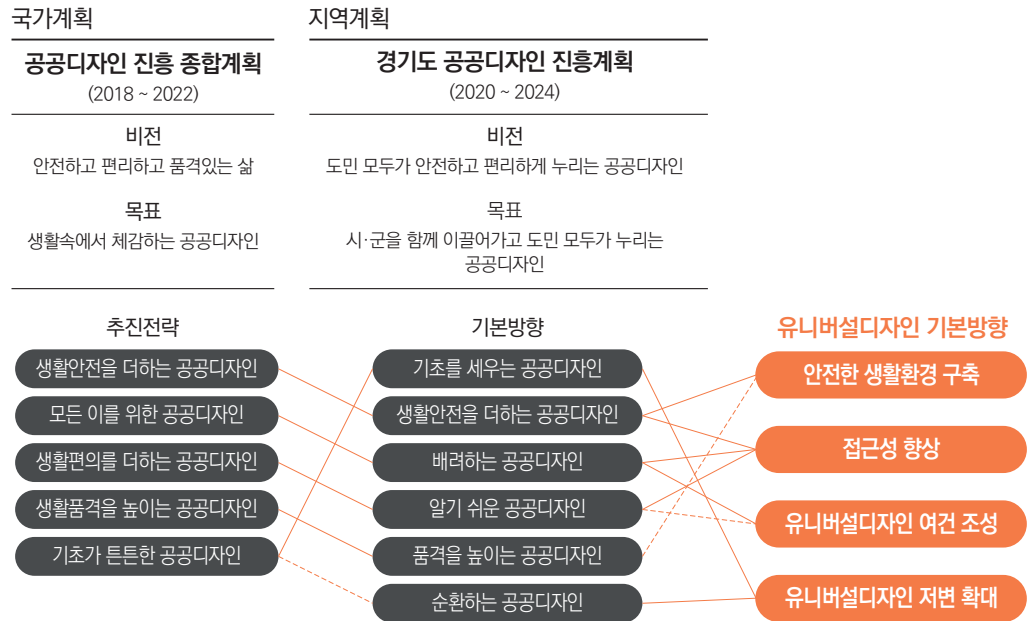
- 추출된 국민의 삶 6개 지표를 반영하여 안전한 생활환경 구축, 접근성 향상, 유니버설디자인 여건 조성, 유니버설디자인 저변 확대의 4대 기본방향을 설정함



2)계획의 연계

— 관련 계획 검토

- 유니버설디자인 관련 법인 「공공디자인의 진흥에 관한 법률」에 따라 수립된 ‘공공디자인 진흥 종합계획’과 ‘경기도 공공디자인 진흥계획’의 추진전략 및 기본방향을 검토하여 정합성을 유지함



— 1차 계획 검토

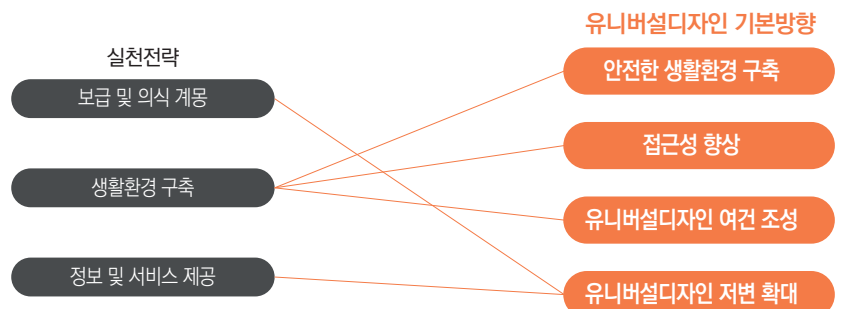
- 선행계획인 ‘경기도 유니버설디자인 가이드라인’에서 제시한 실천전략을 검토하여 정합성을 유지함

1차계획

경기도 유니버설디자인 가이드라인 (2011)

기본개념
모두 아우르고 서로 어우러지는 경기도

철학
다양함을 마음으로 존중하고 배려로 실천하는 유니버설디자인



2-2 비전 및 추진전략

비전

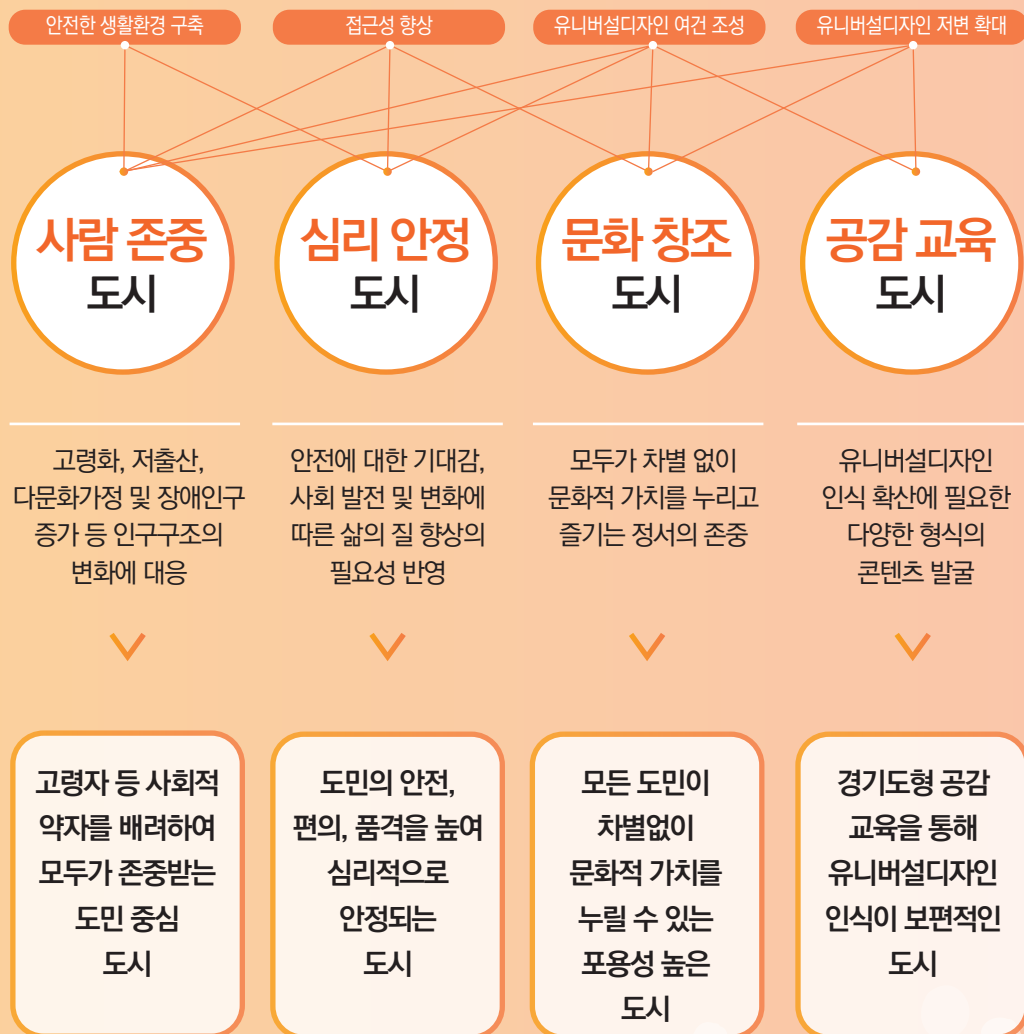
너와 나, 우리 모두가 누리는 경기도

목표

모두가 똑같이 편리하고,
쾌적한 삶을 누릴 수 있는 유니버설디자인 실천

기본방향

추진전략



전략별 사업 도출

- 안전한 생활환경 구축, 접근성 향상, 유니버설디자인 여건 조성, 유니버설디자인 저변 확대의 4대 기본방향과 추진전략에 부합하는 사업 목록을 1차 추출함
- 추출된 사업 목록을 4대 추진전략별로 분류하고, 계획연도인 2023년부터 2027년까지 실천 가능한 사업 목록을 2차 추출함
- 1, 2차 추출과정을 통해 도출된 사업은 각 전략별로 설정된 지향점의 달성 여부를 검증하여 최종 전략별 사업으로 확정함

사람 존중 도시

고령자 등 사회적 약자를 배려하여 모두가 존중받는 도민 중심 도시

- ① 보행약자를 위한 무장애 거리 안내 보행지도 개발
- ② 농촌중심지 기능 회복을 위한 유니버설디자인 적용
- ③ 공공의료시설 이용자 편의 증진을 위한 유니버설디자인 개발
- ④ 인권친화형 근로자 휴게공간 및 공중화장실 조성
- ⑤ 다문화 가정을 위한 유니버설디자인 정보교류 체계 조성

심리 안정 도시

도민의 안전, 편의, 품격을 높여 심리적으로 안정되는 도시

- ⑥ 경기도형 재난대비 환경 조성을 위한 유니버설디자인 적용
- ⑦ 모두가 안전한 교통 환경 유니버설디자인 적용
- ⑧ 낙상사고 대비 생활취약지역 주거지 개선 및 안심디자인 조성

문화 창조 도시

모든 도민이 차별없이 문화적 가치를 누릴 수 있는 포용성 높은 도시

- ⑨ 모두가 즐기고 누릴 수 있는 유니버설디자인 관광 환경 개발
- ⑩ 약자를 배려한 문화·체육공간 유니버설디자인 적용
- ⑪ 혐오·기피시설 유니버설디자인 문화공간 조성
- ⑫ 모두를 위한 무장애 통합놀이터 조성 및 공원 환경 구축

공감 교육 도시

경기도형 공감 교육을 통해 유니버설디자인 인식이 보편적인 도시

- ⑬ 온라인 가상공간을 활용한 유니버설디자인 콘텐츠 개발
- ⑭ 디지털 약자를 위한 체험형 교육 시행
- ⑮ 직접 찾아보는 우리 학교 속 유니버설디자인 적용 발견
- ⑯ 유니버설디자인 우수사례 현장견학교육 프로그램 시행
- ⑰ 내가 만드는 우리 동네 유니버설디자인 공모전 개최

3

—

경 기 도
유 니 버 설 디 자 인
기 본 계 획
요 약 본

전략별 실행과제

3-1 시범사업 선정	28
3-2 전략별 시범사업	30

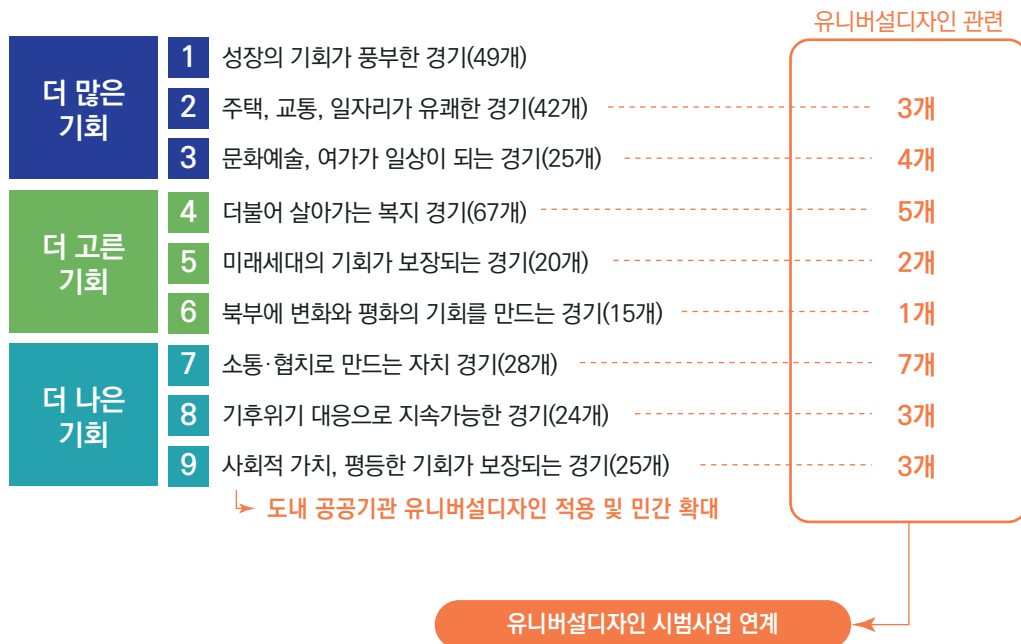
3-1 시범사업 선정

민선8기 공약 연계

- 경기도는 '더 많은 기회, 더 고른 기회, 더 나은 기회'의 비전 아래 민선8기 공약으로 3대 비전, 9대 분야, 295개의 실천과제를 제시하고 있음
- 295개의 실천과제 중 28개 과제는 교통, 노동법 사각지대의 노동자 권리 보호, 어린이·다문화가정·고령자 등 취약계층을 위한 문화 향유 및 안전과 관련하여 공간, 시설, 서비스를 개선·구축·조성·지원하는 정책으로 유니버설디자인과 직·간접적으로 관련이 있음
- 실천과제 중 '도내 공공기관 유니버설디자인 적용 및 민간 확대'가 포함되어 있어 유니버설디자인을 정책적으로 추진할 당위성이 마련되었으므로 재정보호 용이성을 고려하여 시범사업으로 선정함
- 실효성 있는 유니버설디자인 시범사업 추진을 위해 민선8기 공약 과제와 연계하여 추진계획 및 임기 내 연도별 예산액을 적극 검토함

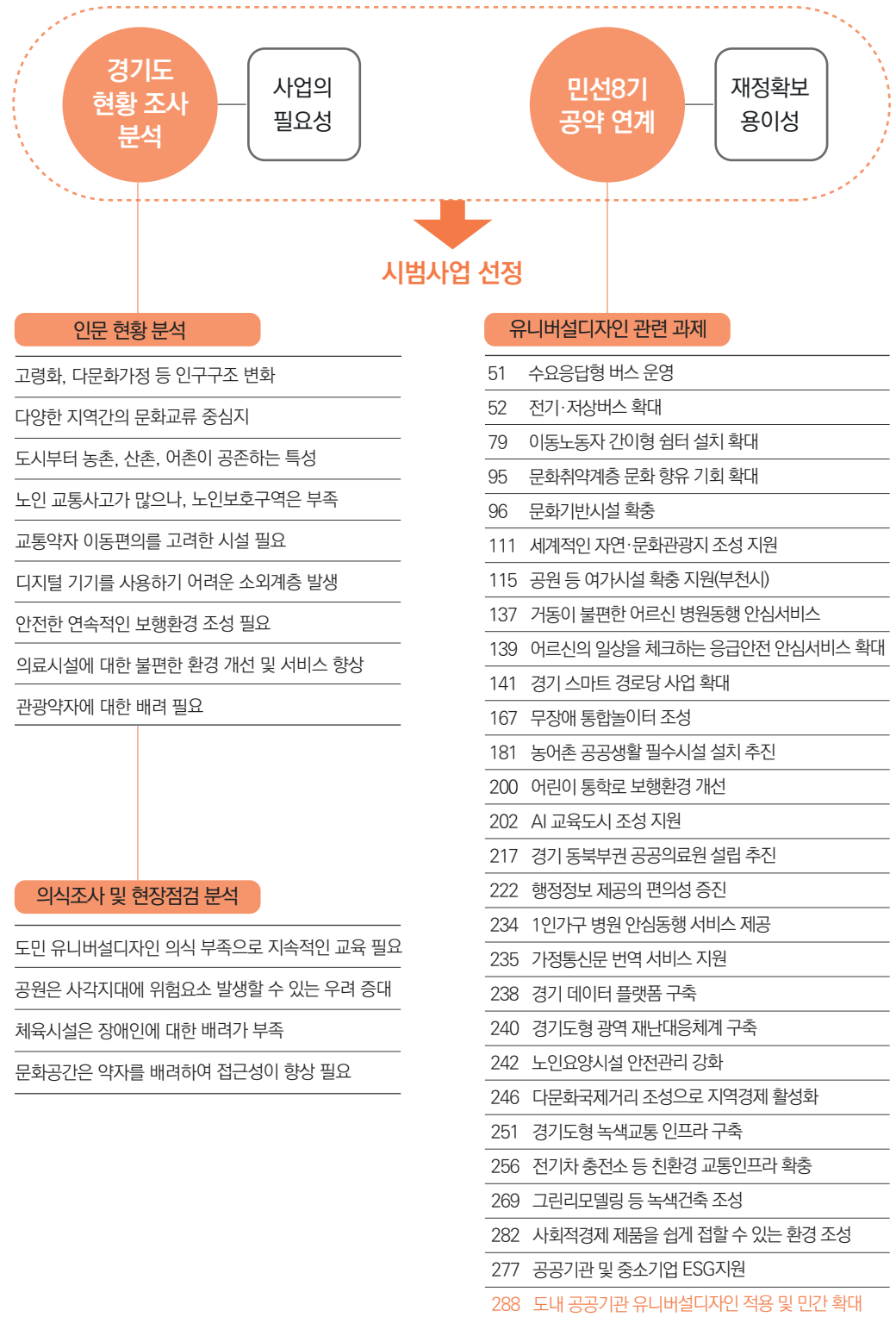


3대 비전, 9대 분야, 295개 실천과제



선정기준

- 경기도 현황 조사 분석으로 사업의 필요성을 확보하고, 민선8기 공약 과제와 연계한 재정확보 방안을 검토하여 시범사업으로 선정함



3-2 과제별 시범사업

1 농촌중심지 기능 회복을 위한 유니버설디자인 적용 시범사업 [사람 존중 도시]



사업개요

사업유형	공간/환경/ 실시설계 및 시공
발주기관	경기도(도 자체사업)
담당부서	경기도 건축디자인과 시범운영/ 문화·관광/ 경제 관련 부서 협업

사업배경

- 다른 지역에 비해 농촌은 고령자 비율이 높고, 낮은 소득, 한정된 일자리, 생활 서비스 접근성 부족 등 열악한 정주여건으로 인해 인구가 유출되는 반면 유입은 극히 제한적임
- 주민의 집회시설로서 마을회관 및 경로당은 마을행사, 회의 등의 기능을 하였으나, 최근에는 노인정, 건강관리실, 정보검색실 등이 포함된 복합용도로 변화하고 있는 추세임
- 시설 노후화로 안전 확보를 위한 리모델링의 필요성이 제기되고 있으며, 최근 시설용도가 다양화, 복합화 됨에 따라 신축 외에도 기존 건물의 개축, 증축 등의 방식이 검토됨
- 농촌지역의 관광 활성화에 따른 외지인의 방문이 유일한 인구 유입 방식이므로 빈집을 활용하여 방문객이 체류할 수 있는 공간을 조성하는 등 관광으로 연계할 필요성이 있으며, 이를 위해 유니버설디자인 적용이 필요함

추진계획

세부 추진상황	민선8기 공약																			
	2023년				2024년				2025년				2026년				2027년			
	1	2	3	4	1	2	3	4	1	2	3	4	1	2	3	4	1	2	3	4
기초생활거점 조성사업 공모 신청 및 사업 추진																				
취약지역생활여건개조사업 공모 신청 및 사업 추진																				
농촌공간재생계획 수립																				
농촌 생활력증진 공모 신청 및 신청지 사업 추진																				
관리소·자치경찰 간의 협력체계 구축																				
행복마을관리소 평가시스템																				

적용 방향



주민공동체 소통 시설 운영

주민공동체가 직접 운영하며
고령자, 어린이, 다문화가정,
귀농 귀촌인 등 농촌지역의
주민 교류를 활성화함



빈집 활용 관광 활성화

빈집을 리모델링하여 숙박을
위한 공간을 조성하여 지역
농촌 활성화 및 일자리 창출
등의 문제를 해결함

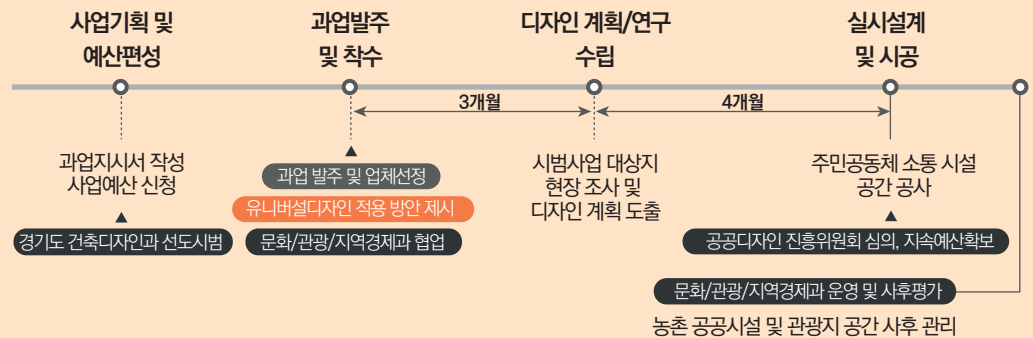


협동사회경제 네트워크

경기도, 농촌진흥기관,
복지기관, 유니버설디자인
전문가 등이 협업하여 농촌사회
공공가치를 향상함

추진절차

선도시범 경기도 건축디자인과가 주관하여 선도적으로 추진하는 모델



관련 법규 및 부처연계사업

관련 법규 공공디자인진흥법
농촌진흥법

사업추진주체	부처사업명	사업내용
문화체육관광부	공공디자인으로 행복한 공간만들기 사업	주민의 문화향유권을 증대하기 위한 사업으로 지방자치단체가 주도하여 공공디자인으로 공간 개선
농촌진흥청	농촌중심지활성화 사업	농촌형 생활 SOC복합센터를 조성하고, 서비스 공급 기능 시설 확충으로 농촌지역 주민의 삶의 질 개선

세부계획

1 생활SOC시설 복합화를 통한 서비스 전달체계 및 지역 대규모 공공시설 구축

- 유희시설 방지를 위해 생활권을 설정하고, 생활SOC 시설 복합화를 통한 서비스 전달체계를 구축하여 지역주민이 공동체적 삶을 영위하는데 필요한 기초생활 기반확충, 지역경관 개선, 지역역량 강화를 할 수 있도록 함
- 지역 내 대규모 공공시설의 이용에 제약을 없애고, 농촌지역의 주민을 대상으로 소규모 공동체 활동 기반을 제공하기 위한 커뮤니티 지원센터를 조성함
- 주민공동체가 직접 시설을 운영하면서 동아리 활동을 하거나 공유카페를 비롯한 공부방과 놀이 공간을 조성하여 고령자, 어린이, 다문화가정, 귀농귀촌인 등 농촌지역의 주민들이 교류하고 어울릴 수 있도록 함
- 상업활동을 하는 지역주민들의 참여를 통해 지역 고유의 특성과 주민들의 생활문화 자원을 발굴·특화할 수 있도록 하며, 주민 스스로 협의체를 구성·운영함으로써 지속적인 논의와 관리가 이루어질 수 있도록 함으로써 지역과 공간에 대한 애정과 관심을 갖도록 유도함



마령활력센터, 농촌중심지 유니버설디자인 환경 조성

2 빈집을 활용한 관광객 이용 공간 조성 및 농촌 관광지 활성화

- 경기도 시·군 지역의 역사적 특징을 살려 빈집을 리모델링함으로써 숙박을 위한 공간으로 조성함
- 게스트하우스 조성으로 관광객끼리 공간에서 체류·소통하게 함으로써 지역 농촌이 활성화되도록 함
- 주민 공동체가 온라인 플랫폼을 구축·운영하게 하여 예약 및 관리, 공간 운영에 참여하게 함으로써 농촌 지역의 일자리문제도 해결할 수 있음



가파도 빈집 활용 프로젝트



금산 여관 빈집 활용 게스트하우스

3 CSV * 기반 농촌 협업 디자인

* CSV(Creating Shared Value)

공유가치창출로 해석되며, 사회공헌활동을 넘어 경영활동의 기획단계부터 사회적 혜택을 고려하여 기획하고 경영하는 행위

- 경기도와 농촌진흥기관, 복지기관이 협업한 거버넌스 협동사회 경제 네트워크를 통해 행정 및 제도적 지원으로 고객 특성과 요구를 반영한 치유농업 서비스를 제공함
- 고령자의 인지기능 강화 프로그램을 구성하며, 농업활동 유형별로 생활습관 변화 및 사회경제적 가치 평가를 통해 치유 농업의 과학적 효과를 검증할 수 있도록 함
- 농업활동 휠체어, 리프트, 운반기, 웨어러블 슈트 등 유니버설형 재배도구를 디자인 및 개발하며, 장애인 직업재활을 지원할 수 있음
- 농촌사회 공공가치 향상이라는 공동의 목표를 지향하며, 우수기업(유니버설형 재배도구 개발 등) 인증제와 인센티브(농촌사회 공공가치 향상 기업 홍보 등) 제공으로 지속적인 협업에 대한 동기를 부여함



민선8기 연도별 예산액

농어촌 공공생활 필수시설 설치 추진

(단위:억원)

구분	총계	임기내 연도별 예산액				2026년	2027년
		2023년	2024년	2025년	2026년	12월 말	이후
계	710.00	40.00	100.00	160.00	190.00	220.00	
국비	497.00	28.00	70.00	112.00	133.00	154.00	
도비	35.10	1.80	5.40	9.00	9.90	9.00	
시·군비	177.90	10.20	24.60	39.00	47.10	57.00	

2 낙상사고 대비 생활취약지역 주거지 개선 및 안심디자인 조성 시범사업

[심리 안정 도시]



사업개요

사업유형	시설/ 제품/ 서비스
발주기관	경기도(도 자체사업)
담당부서	경기도 건축디자인과 시범운영/ 경기도 노인복지과 협업

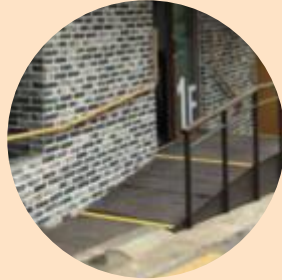
사업배경

- 고령자는 균형감 저하, 신경계기능 퇴화, 근력 약화와 같은 신체적 변화에 따라 보행 능력이 감소하여 걸려서 넘어지거나 미끄러지는 낙상사고가 쉽게 발생함
- 2018년부터 2023년에 65세 이상 고령자 관련 안전사고의 62.7%가 낙상사고로 나타남에 따라 대책 마련이 필요함(한국소비자원)
- 낙상사고의 위험요인은 단순히 한 가지 위험요인만 제거해서 예방되지 않으므로 위험요인들 관계를 파악하여 방안을 모색해야 함
- 민선8기 정책에서도 고령자 일상을 체크하는 응급안전 안심서비스 확대 정책을 추진함에 따라 사고 등에 취약한 노인의 안전대책이 마련되어야 함
- 생활취약지역은 노후화된 시설물이 많아 범죄가 발생할 수 있기에 일상생활 속에서 안심할 수 있는 디자인이 적용되어야 함

추진계획

세부 추진상황	2023년				2024년				2025년				2026년				2027년			
	1	2	3	4	1	2	3	4	1	2	3	4	1	2	3	4	1	2	3	4
응급안전 안심서비스 장비 기능 보완																				
응급안전 안심서비스 지원 확대																				
낙상사고 방지 시설물 설치(손잡이, 계단미끄럼방지 등)																				
생활취약지역 생활안심디자인 적용																				
범죄예방시설물 설치(CCTV, 비상벨 등)																				

적용 방향



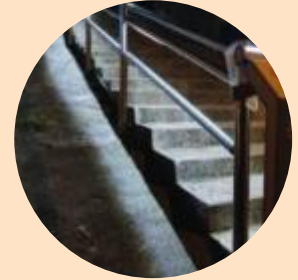
낙상사고 방지디자인 적용

고령자 의견 수렴 후 위험한 상황과 장소를 사전에 파악하여 고령자 낙상사고 방지디자인을 적용함



응급안전 안심서비스 확대

정보통신기술(ICT) 기반의 장비를 사용하여 독거노인과 장애인을 구급 및 구조할 수 있도록 지원함

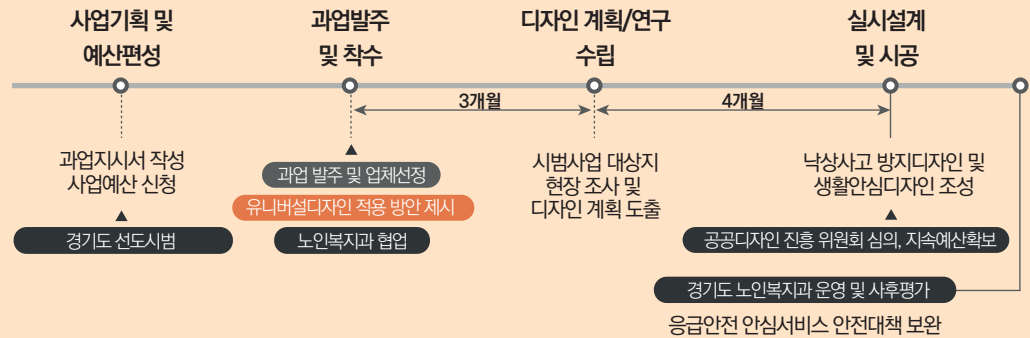


생활안전디자인 조성

생활취약지역의 위험을 방지하기 위하여 골목길 조명, CCTV, 비상벨 설치 등 생활안전디자인을 적용함

추진절차

선도시범 경기도 건축디자인과가 주도하여 선도적으로 추진하는 모델



관련 법규 및 부처연계사업

관련 법규 교통약자 이동편의 증진법
보행안전 및 편의증진에 관한 법률

사업추진주체	부처사업명	사업내용
행정안전부	안전한 보행환경 조성사업	보행환경 개선지구로 지정된 지역 중 선정하여 안전하고 편리하게 걸을 수 있는 환경 조성
법무부	범죄예방 환경 개선사업	물리적 환경개선, 주민참여형 프로그램 교육 등을 제공하는 범죄예방 컨설팅 사업

세부계획

1 고령자 의견에 따른 낙상사고 방지디자인 적용

- 고령자와 함께 낙상사고 위험도와 위험요인을 명확하게 파악하고, 신체적 능력, 환경 등 낙상사고의 복합적인 이유의 관계성을 파악함
- 낙상사고 예방을 위해 벽체와 대비되는 색상의 손잡이를 설치하고, 계단의 끝 부분에 걸려 넘어지지 않도록 구부러 마감디자인을 함
- 고령자가 신발을 신을 때 허리 굽히는 자세를 최소화하고, 옆으로 넘어지는 낙상사고를 예방하도록 받침대를 설치하여 안전하게 이용할 수 있음



경로당 유니버설디자인 가이드북, 화목경로당

2 생활취약지역 내 장애인 및 고령자를 위한 응급안전 안심서비스 확대

- 독거노인과 장애인의 시설에 정보통신기술(ICT)기반의 장비를 설치해 화재, 낙상 등의 응급상황 발생 시 119에 신속한 연결을 도와 구급·구조를 지원함
- 게이트웨이(태블릿PC, 레이더 센서), 화재·활동량·출입문 감지기, 응급호출기 등을 설치하여 응급 상황을 자동으로 119와 응급관리요원에 알려거나, 응급호출기를 이용하여 간편하게 119에 신고할 수 있음
- 위치추적 기술을 활용한 웨어러블 디바이스나 앱을 활용하여 위치를 정확하게 찾을 수 있도록 함



3 도민과 함께하는 경기도형 생활안심디자인 적용

- 생활취약지역에 거주하는 도민들이 생활하면서 개선되어야 할 사항들에 대해 의견을 나눌 수 있는 프로그램을 운영하여 아이디어를 공유할 수 있도록 함
- 생활취약지역 내 우범지역의 범죄예방을 위한 효율적이고 안전한 시설물을 개발하고 설치함
- 방법용 CCTV, 안전거울(반사경), 비상벨, 감지시스템 등 생활 주거지 속 보행자의 안전 확보를 위한 시설물을 설치함
- 계단 조명계획을 통해 안전지수를 향상하며 야간경관을 창출함



민선8기 연도별 예산액

어르신의 일상을 체크하는 응급안전 안심서비스 확대

(단위:억원)

구분	총계	임기내 연도별 예산액				2026년	2027년
		2023년	2024년	2025년	2026년 6월 말	12월 말	이후
계	27.00	3.00	6.00	9.00	9.00		
국비							
도비	27.00	3.00	6.00	9.00	9.00		
시·군비							

3 혐오·기피시설 유니버설디자인 문화공간 조성 시범사업

[문화 창조 도시]



사업개요

사업유형	공간/ 환경
발주기관	경기도(도 자체사업)
담당부서	경기도 건축디자인과 시범운영/ 문화·관광 관련 부서 협업

사업배경

- 장사시설, 쓰레기소각장, 하수처리장 등 공공시설들이 혐오·기피시설로 인식되면서 도민의식 개선 방안 마련이 필요함
- 고양시와 파주시 등 경기 북부지역에 해당 기피시설이 집중돼 있으며, 행정구역상 서울에 속하지만, 고양시 경계에 위치해 있는 시설이 7곳이나 되어 도민의 불만이 제기되고 있음
- 경기도민들을 위해 지역 명소로써 새로운 유니버설디자인 문화공간을 제공하는 방안이 필요함
- 산업의 변화와 인구 감소 등 다양한 사회적 배경으로 인해 지속적으로 늘어나고 있는 폐산업시설의 유휴공간을 활용해 유니버설디자인 문화 향유와 공동체를 위한 커뮤니티 중심 공간으로 활용할 수 있도록 함
- 전시회, 커뮤니티 등을 통해 유니버설디자인 문화를 알리고, 도민의 유니버설디자인 의식을 높힐 뿐 아니라 문화 공유공간으로 조성할 수 있음
- 민선8기 공약 중 도내 혐오·기피시설의 문제 해결을 위한 도민참여형 공론 모델을 개발하여 사회적 합의를 할 수 있도록 함

추진계획

세부 추진상황	2023년				2024년				2025년				2026년				2027년			
	1	2	3	4	1	2	3	4	1	2	3	4	1	2	3	4	1	2	3	4
도민참여 공론화 추진																				
유니버설디자인 체험관 및 문화공간 조성																				
터치 갤러리 조성																				
다감각 전시물 설치																				
민관학 거버넌스 실행																				

적용 방향



협오·기피 공간의 개선

협오·기피 공공시설 및 방치되고 있는 공간을 개선하여 모두가 함께 공유하는 공동공간으로 조성함



모두를 위한 유니버설디자인 문화 조성

유니버설디자인 체험시설 및 터치 갤러리를 조성하여 모든 이용자가 작품을 직접 만져보며 관람할 수 있는 유니버설디자인 문화를 조성함

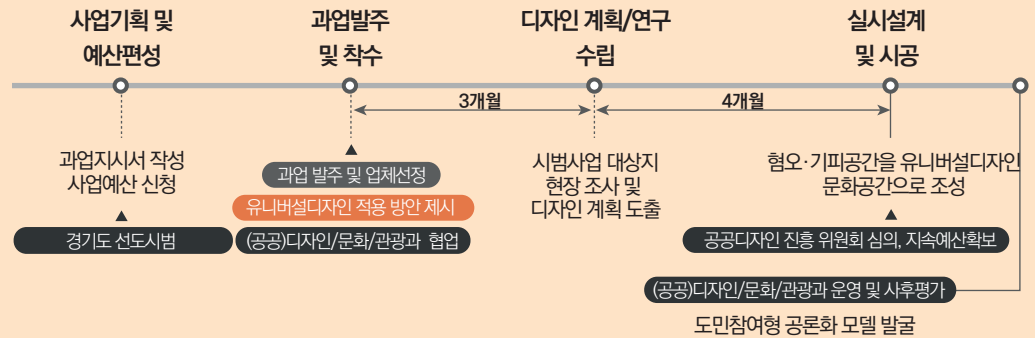


도민참여형 공론화 모델

민·관·학 거버넌스로 도민들의 인식 개선 및 수요에 대응할 수 있는 방안을 마련함

추진절차

선도시범 경기도 건축디자인과가 주관하여 선도적으로 추진하는 모델



관련 법규 및 부처연계사업

관련 법규 도시재생 활성화 및 지원에 관한 특별법

사업추진주체	부처사업명	사업내용
문화체육관광부	폐산업시설 등 유휴공간 문화재생사업	폐산업시설 등 유휴시설을 활용하여 문화예술공간으로 재생
문화체육관광부	생활문화센터 조성 및 운영	기존 문화시설의 리모델링 또는 복합시설을 이용하여 지역주민이 자유롭게 이용하는 생활문화공간 조성

1 혐오·기피 공공시설에 유니버설디자인에 관한 문화공간을 기획하여 도민 의식 개선

- 혐오·기피 공공시설 및 방치되고 있는 공간을 개선하여 모두가 함께 공유하는 공간으로 조성함
- 혐오·기피 공공시설을 유니버설디자인 전시 및 문화를 느낄 수 있는 공간으로 기획하여 도민 누구나 자유롭게 이용할 수 있는 참여형 공간으로 조성함
- 유니버설디자인 전시는 체험시설을 위주로, 관련 제품을 통해 장애인, 고령자, 임산부 등의 사회적 약자를 이해할 수 있는 체험관으로 운영함



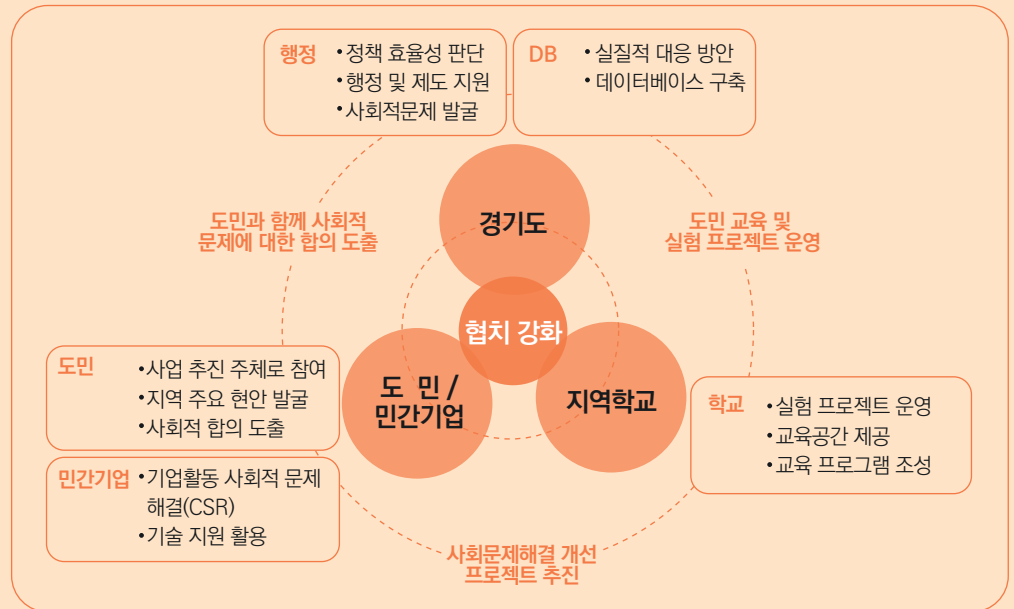
2 모두가 누릴 수 있는 유니버설디자인 문화공간 조성

- 터치 갤러리를 조성하여 모든 이용자가 작품을 직접 만져볼 수 있도록 하고, 촉감을 통해 작품을 감상하고 해석할 수 있도록 기획함
- 외국인 이용자를 배려하여 안내사인체계에 다국어 및 픽토그램 표기, 장애인을 배려한 3D 입체지도와 음성인식기, 점자 안내사인, 휠체어 전기충전기, 휠체어 리프트 등을 설치함
- 촉각, 후각, 청각, 시각 등 다양한 감각을 이용하여 관람할 수 있는 전시물을 설치하여 다양한 유형의 이용자가 모두 경험할 수 있는 유니버설디자인 문화공간을 제공함



3 경기도 내 각종 혐오·기피 공공시설에 대한 도민참여형 공론 모델 개발

- 경기도민, 민간기업, 지역 학교 등이 함께 참여하여 혐오·기피 공공시설에 대한 도민의 인식을 개선하고, 수요에 대응할 수 있는 민·관·학 거버넌스를 운영함
- 공론 절차의 체계적인 설계로 사회적 합의를 도출하고, 이를 통해 도민복지 증진 및 정책 효율화 향상에 기여함
- 공급자 중심의 문제 해결방식에서 벗어나 도민(수요자) 중심의 문제 해결을 위한 리빙랩을 운영함



민선8기 연도별 예산액

도민참여 공론화를 통한 협치 강화

(단위:억원)

구분	총계	임기내 연도별 예산액				2026년	2027년
		2023년	2024년	2025년	2026년	12월 말	이후
계	13.40	2.20	2.20	4.50	4.50		
국비							
도비	13.40	2.20	2.20	4.50	4.50		
시·군비							

4 디지털 약자를 위한 체험형 교육 시행 시범사업

[공감 교육 도시]



사업개요

사업유형	시설/ 제품/ 서비스
발주기관	경기도(도 자체사업)
담당부서	경기도 건축디자인과 시범운영/ 복지/ 교육 관련 부서 협업

사업배경

- 디지털 변화 속도가 빨라짐에 따라 디지털 환경에 소외되는 약자를 배려하기 위한 환경의 필요성이 대두되고 있음
- 전 국민 기준 55세 이상 장년·고령층 디지털 역량 수준은 69.2점으로 저소득층, 장애인, 농어민 등 디지털 소외계층 가운데서도 최저 수준임(2021 디지털 정보격차 실태조사)
- 나이와 장애 여부에 관계없이 누구나 동등하게 디지털 관련 서비스를 누릴 수 있는 환경을 구축하기 위해 유니버설디자인을 적용하고, 교육을 통해 이용하기 편리하도록 함
- 경로당에 디지털 관련 스마트 사업을 확대하여 지원인력으로 중장년 및 교육된 고령자 등을 활용하여 디지털 문화 활성화 및 일자리 창출에 기여하고자 함

추진계획

세부 추진상황	2023년				2024년				2025년				2026년				2027년			
	1	2	3	4	1	2	3	4	1	2	3	4	1	2	3	4	1	2	3	4
디지털 기기 능력 강화를 위한 중장년 안내사 모집																				
안내사 양성교육 및 활동																				
체험형 키오스크 설치																				
디지털 체험 교육 일정 선정																				
찾아가는 디지털 스마트기기 교육																				

적용 방향



친화적 키오스크 개발

큰 글씨와 쉬운 언어를 사용하여 사용자 환경 UI를 도입하고, 심리적 부담을 줄일 수 있는 환경을 조성함



찾아가는 디지털 교육

고령자들이 주로 모이는 경로당에 찾아가거나 디지털 교육 환경을 갖춘 버스를 도입하여 교육함

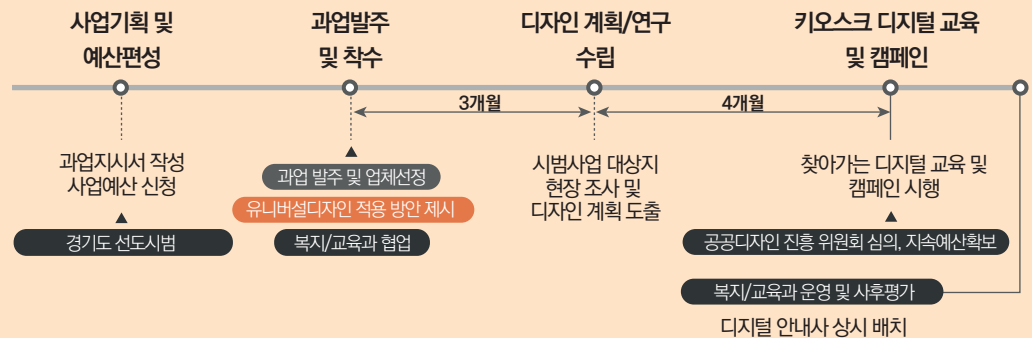


민·관 협력 캠페인 시행

지하철, 버스 등에 디지털 약자를 기다리자는 캠페인을 부착하여 모든 사람들이 인식할 수 있도록 함

추진절차

선도시범 경기도 건축디자인과가 주관하여 선도적으로 추진하는 모델



관련 법규 및 부처연계사업

관련 법규 문화예술교육지원법

사업추진주체	부처사업명	사업내용
행정안전부	주민자치형 공공서비스 구축사업	보건복지서비스, 보건·복지분야 통합사례관리 등 읍면동의 공공서비스를 주민 중심으로 개선하는 사업
문화체육관광부	생활문화공동체 만들기 사업	농산어촌 주민이 문화예술 활동으로 이웃을 재발견하고, 생활문화공동체를 형성할 수 있도록 지원하는 사업

1 디지털 약자를 위한 친화적인 키오스크 개발

- 고령자 사용 친화적인 키오스크에 큰 글씨와 쉬운 언어를 적용하여 사용의 어려움을 제거할 수 있는 사용자 환경(UI)을 개발함
- 키오스크, 태블릿, VR기기 등 이용법을 익힐 수 있는 디지털 체험 존을 만들어 디지털 사용 시 심리적 부담을 줄일 수 있는 환경을 조성함
- 패스트푸드, 카페, 교통예매, ATM기, 무인민원발급, 병원 등에서 활용되는 키오스크를 유형별로 체험할 수 있도록 구성함
- 시각장애인들을 위한 음성 안내 기능이 있는 무인단말기를 설치함



2 찾아가는 디지털 교육 시행

- 고령자들이 주로 모이는 경로당에서 디지털 안내사와 함께 디지털 기기 사용의 어려움을 해결해 줄 수 있도록 함
- 디지털 안내사는 디지털 교육을 통해 교육받은 고령자나 중·장년 중에서 선정하여 간접적인 일자리 창출에 기여할 수 있도록 함
- 와이파이, 스마트패드, 이동형 키오스크 등 디지털 교육환경을 갖춘 디지털 버스를 도입하여 이동형 교육장을 마련함



3 디지털 약자 인식개선을 위한 민·관 협력형 캠페인 시행

- 민·관 협력 네트워크를 통해 디지털 역량 강화 협의체를 출범시켜 디지털 안내사가 현장에서 기기 사용을 돕게함
- 디지털 안내사는 어르신들이 주로 찾는 다중이용시설을 주요 거점으로 순회하면서 키오스크 활용법과 스마트폰 이용법 등을 안내함
- 디지털 약자들이 뒤에 기다리는 사람들을 의식해 기기 이용을 주저하는 일이 없도록 모두 조금씩 기다리자는 캠페인을 시행함



민선8기 연도별 예산액

경기 스마트 경로당 사업 확대

(단위:억원)

구분	총계	임기내 연도별 예산액				2026년	2027년
		2023년	2024년	2025년	2026년 6월 말	12월 말	이후
계	44.29	9.37	10.50	11.64	4.22	8.56	
국비							
도비	14.13	3.02	3.36	3.70	1.34	2.71	
시·군비	30.16	6.35	7.14	7.94	2.88	5.85	

4

—

경 기 도
유 니 버 설 디 자 인
기 본 계 획
요 약 본

운영방안

4-1 개요	48
4-2 유니버설디자인 보급·확산	50
4-3 조례 개정	54
4-4 경기도 유니버설디자인센터 설치	58

4-1 개요

기본방향

- 2011년 경기도정에 최초로 적용된 유니버설디자인은 그동안 공공기관 주도로 추진되어 왔으나, 장기적 차원에서 유니버설디자인을 보급·확산하기 위해서는 민간영역의 참여가 중요함
- 유니버설디자인 관련 법령이 부재한 현 시점을 고려할 때 민간영역의 유니버설디자인 접목에 한계가 있으므로 민간확산을 위한 구체적 정책방안이 필요함
- 이에 따라 건축허가 사전승인 시 경기도 역점사항에 유니버설디자인을 접목하는 정책방안과 함께 조례 개정, 경기도 유니버설디자인센터 설치, 유니버설디자인 가이드라인 재정비 등과 같은 제도적 장치를 포함한 운영방안을 마련하고자 함

운영방안의 설계

유니버설디자인 보급·확산

- 건축허가 사전승인 단계에서 공개공지 내 쉼 공간 확보, 스마트 모빌리티 주차장 설치 등 경기도의 역점사항에 유니버설디자인을 적용하기 위한 가이드라인을 개발함
- 경기도 유니버설디자인 정책에 대한 홍보방안 및 공직자, 민간인을 대상으로 한 교육계획을 검토함
- 적극적인 민간 확산을 위해 경기도시주택공사(GH)의 공공주택사업에 유니버설디자인을 적용하기 위한 방안을 모색함

조례 개정

- 현행 조례에서 작동하지 못하는 인증마크의 교부, 유니버설디자인 센터의 설치 및 지정 등과 관련한 조문을 수정하고, 신설이 필요한 조문을 추가하여 일부 개정 조례(안)을 마련함
- 2차 기본계획의 운영방안을 구현하기 위해 신설이 필요한 유니버설디자인 위원회, 유니버설디자인 시상, 유니버설디자인 전문가 자문, 수시 점검 등의 조문을 포함하여 전부 개정 조례(안)을 마련함

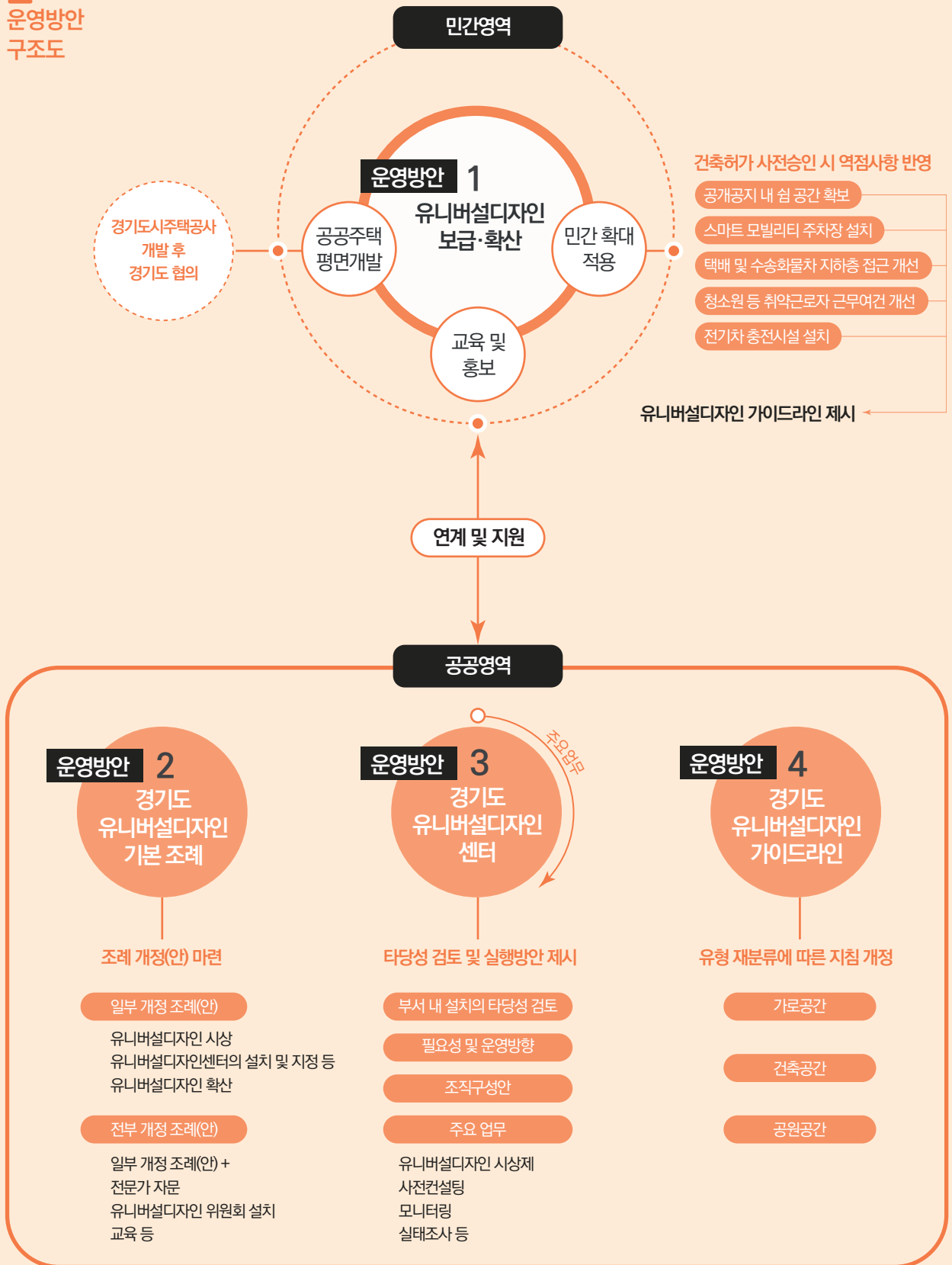
경기도 유니버설디자인센터 설치

- 유니버설디자인 시책을 종합적이고 체계적으로 시행하기 위하여 유니버설디자인센터 설치를 위한 타당성을 관련 사례를 통해 검토함
- 경기도 유니버설디자인센터의 필요성, 예산 및 조직구성, 주요 업무까지 종합적으로 검토하여 현실 적용 가능한 대안을 제시함

유니버설디자인 가이드라인 재정비

- ‘제1차 유니버설디자인 가이드라인’ 및 ‘공공디자인 가이드라인’과의 정합성을 고려하여 가로공간, 건축공간, 공원공간의 3가지 유형으로 재구성하고, 개정 사항을 반영한 가이드라인을 수립함

운영방안 구조도



4-2 유니버설디자인 보급·확산

유니버설디자인 확대 적용방안



공공영역

- 현행 BF 인증에서 대상을 개별시설(교통수단, 여객시설, 도로)과 지역으로 정하고 있으며, 공원, 건축물도 포함됨
- 따라서 공공영역은 BF 인증기준을 따르는 것으로 유니버설디자인 관점에서 요구되는 최소한의 기준을 충족할 것으로 보임
- 이 중 공공건축물에 유니버설디자인을 적용하기 위해서는 현행 규정인 BF 인증을 의무화하고, 그 밖에 BF 인증의 사각지대인 색채, 서체 등에 관한 자세한 사항은 '경기도 유니버설디자인 가이드라인'을 준용하도록 권장함

민간영역

- 도시사의 승인을 받아야 하는 건축허가 사전승인 대상에 유니버설디자인 적용을 권장할 수 있음
- 구체적으로 상업지역에 건축되는 30층 이상 또는 연면적 10만㎡ 이상인 공동주택과 30층 이상 또는 연면적 10만㎡ 이상인 민간건축물 및 위락 또는 숙박시설이 포함된 21층 이상 또는 연면적 10만㎡ 이상인 민간건축물은 경기도 건축위원회에서 심의를 받아야 하므로 유니버설디자인 적용에 필요한 지침을 준용하도록 권장할 수 있음
- 건축위원회 심의 이전 유니버설디자인 적용을 위해 검토해야 하는 지침은 공개공지 내 쉼 공간 조성, 스마트 모빌리티 주차장 설치, 택배 및 수송화물차 지하층 접근 개선, 청소원 등 취약근로자 근무여건 개선, 전기차 충전시설 설치 등 경기도 5대 역점사항임
- 5대 역점사항에 유니버설디자인을 적용하여 설계함으로써 고령자, 장애인 등 교통약자를 포함한 모든 도민이 안전하고 차별없이 편리하게 생활할 수 있는 환경이 조성되어 삶의 질 향상에 기여할 것으로 기대됨

2) 민간 확대 적용 방안

— 공개공지 내 쉼 공간 조성

유니버설디자인 적용 지침

- 공개공지로의 접근로는 단차가 없어야 하며, 누구나 접근할 수 있도록 개방감 있게 조성함
- 휠체어, 유모차, 보행기 등의 이용자들을 배려하고, 다양한 보행자를 고려해야 함
- 공개공지 내 바닥은 미끄럽지 않은 소재를 사용하고, 평탄하게 마감함
- 공개공지에 선큰공간이 포함되는 경우 도로면에서 선큰공간에 바로 접근할 수 있도록 엘리베이터나 에스컬레이터와 같은 수직 동선체계를 확보함
- 출입을 차단하는 시설을 금지하고, 모든 사람들이 편리하게 이용할 수 있도록 긴 의자 또는 조경시설 등의 휴게공간을 조성함
- 벤치는 다양한 사용자 및 휴게를 고려하여 등받이와 손잡이가 있는 형태로 하고, 앉는 부분의 높이는 0.35~0.45m로 설치하는 것을 권장함
- 공개공지에 출입하는 사용자를 고려하여 출입구에 공개공지를 안내하는 표지판을 보행에 방해되지 않는 위치에 설치함

— 스마트 모빌리티 주차장 설치

유니버설디자인 적용 지침

- 보행자의 진행흐름에 방해되지 않고 도시미관을 해치지 않도록 스마트 모빌리티 주차구역을 설치함
- 보도 내 보행 유효폭이 2.5m 이상 확보된 공간에만 설치하며, 기존의 자전거 거치대 및 대중교통 수단과 연계하고 이용자가 많은 공간에 설치함
- 기존의 자투리 공간이나 자전거 거치대와 연계하여 설치하고, 원활한 보행을 위해 도로나 녹지대와 가까운 곳에 설치함
- 스마트 모빌리티를 거치할 수 있는 거치대를 함께 설치하는 것을 권장하나, 현장 여건에 따라 노면으로만 표시할 수 있음
- 눈에 띄지 않는 위치에 설치할 경우 필요에 따라서 입식 주차구역 표지판을 설치할 수 있음
- 유지보수관리를 고려하여 노면 표시는 옥외용 알루미늄 노면표시시트나 고시인성 미끄럼방지 특수도료를 사용함



택배 및 수송화물차 지하층 접근 개선

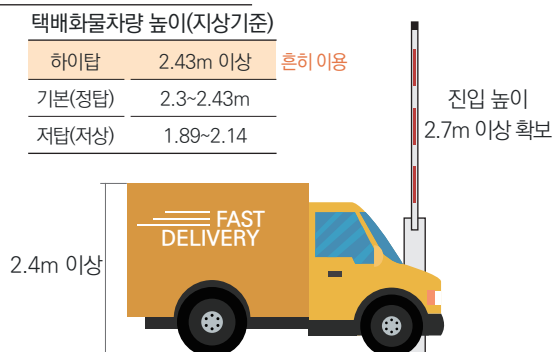
유니버설디자인 적용 지침

- 택배 및 수송화물차가 원활하게 통행할 수 있도록 지하주차장의 높이는 주차바닥면으로부터 2.7m 이상으로 함
- 지하주차장 내 배관 등의 부속시설을 포함하여 2.7m 이상을 확보함
- 기존에 2.7m 이상을 확보하지 못한 경우에는 층고 상향을 진행하는 것을 권장함
- 출입구 진·출입을 명확하게 인지할 수 있도록 주행방향에서 확인할 수 있는 위치에 안내사인을 연속적으로 설치함
- 지하주차장 벽면 및 기둥을 이용하여 아파트 동, 엘리베이터, 에스컬레이터, 시설 등의 위치를 한눈에 인지할 수 있는 그래픽을 활용함
- 지하주차장으로 진·출입시 암순응 및 명순응 현상이 발생할 수 있으므로 주차장 진출입구 조도는 최소 300lux 이상 확보함
- 지하주차장의 바닥은 미끄럽지 않고 자동차 타이어 마찰소음이 적으며 유지관리가 용이한 재질을 사용함

청소원 등 취약근로자 근무여건 개선

유니버설디자인 적용 지침

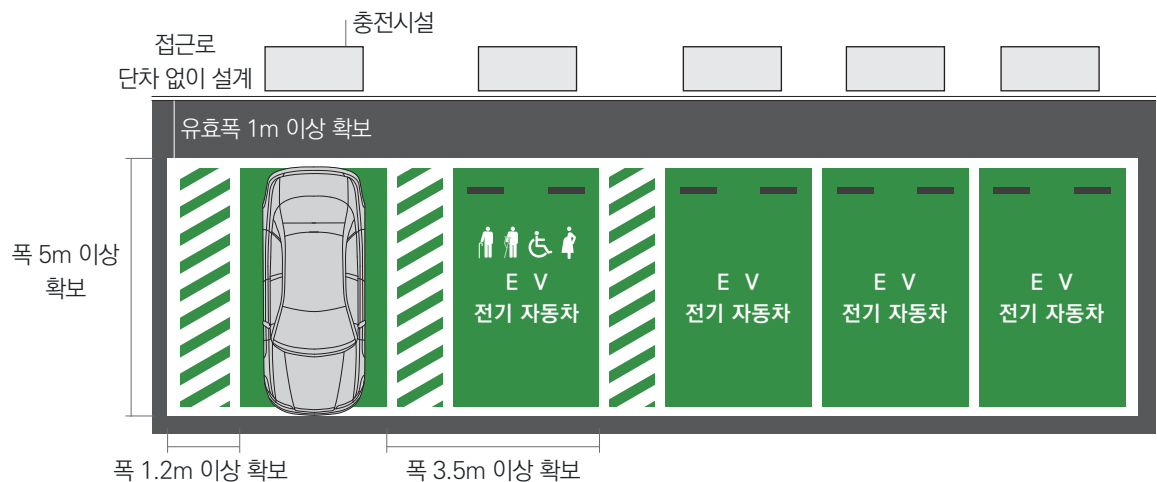
- 휴게시설의 최소 바닥면적은 최소 6㎡ 이상, 높이 2.1m 이상의 공간을 확보함
- 근로자가 이용하기 편리하고 가까운 곳에 위치하며, 공동휴게시설은 각 사업장에서 휴게시설까지의 왕복 이동 소요시간이 휴식시간의 20%를 넘지 않는 곳에 설치함
- 화재·폭발 등의 위험이 있거나 유해물질, 인체에 해로운 분진 등을 발산하거나 소음에 노출되어 있는 장소로부터 떨어진 위치에 설치함
- 가능한 경우에 창문을 설치하여 환기가 가능하도록 함
- 의자 등의 앉을 수 있는 시설과 식수 설비 등 휴식에 필요한 비품을 갖추
- 휴게시설 내 냉난방기를 설치하여 적절한 온도(18~28℃)와 습도 (50~55%)를 유지하도록 함
- 적절한 밝기(100~200lux)를 유지할 수 있는 조명 조절 기능이 갖춰져 있어야 함
- 휴게시설임을 알 수 있는 표지가 외부에 부착되어야 함



전기차 충전시설 설치

유니버설디자인 적용 지침

- 교통약자들이 쉽게 접근할 수 있도록 충전시설과 주차 경계선 사이의 유효폭은 1.2m 이상 확보하고, 이동로의 경사는 2도 이하로 설계함
- 충전시설 접근로에 단차가 생기는 것을 금지함
- 차량진입방지용 말뚝은 조작부 전면이나 보행에 방해되는 위치에 설치하는 것을 금지하며, U자형 보다는 I자형을 권장함
- 충전소, 충전케이블, 스크린 높이는 지면으로부터 0.9~1.2m를 권장함
- 교통약자 배려 전기차 충전구역(편의제공형 전기차 충전구역)을 1대 이상 마련하고, 수요에 따라 구역을 결정할 수 있음
- 교통약자 배려 전기차 충전구역 폭은 3.5m 이상, 길이 5.0m 이상으로 설치함
- 교통약자 배려 전기차 충전구역은 운전석 쪽으로 1m 이상을 연장하여 편리하게 내릴 수 있도록 함
- 옥외에 충전시설을 설치하는 경우에는 캐노피 설치를 권장하며, 교통약자 배려 전기차 충전구역은 캐노피 설치를 필수로 함
- 교통약자 배려 전기차 충전구역은 전동방식의 충전 케이블을 권장함
- 충전기 케이블에 의해 보행자나 휠체어 이용자가 걸려 넘어지지 않도록 고가 지원이나 트롤리 시스템 설치를 고려함



4-3 조례 개정

1) 개요

조례 개정 이유

- 조례 제10조, 제11조제2항제4호에서 유니버설디자인 인증마크의 교부와 유니버설디자인센터의 설치 및 지정 등을 규정하고 있으나, 유니버설디자인센터가 설치되지 않았고, 유니버설디자인센터의 업무 중 하나인 인증제도가 시행되지 않아 조례의 실효성이 없음
- 유니버설디자인 관련 위원회를 두어야 하나, 관련 조문이 없어 기본계획을 수립·변경하는 경우에 한정하여 공공디자인 진흥위원회에서 심의를 받고 있음
- 유니버설디자인 확산을 위하여 민간영역으로 확산이 필요하나, 조례 제14조에서 관계기관 등의 협조만을 규정하고 있어 민간영역으로 확산하기 위한 구체적인 조문 신설이 필요함
- 유니버설디자인 시상, 컨설팅, 모니터링과 같이 제2차 경기도 유니버설디자인 기본계획이 작동하기 위해 필요한 정책의 근거를 마련하기 위한 조문 신설이 필요함

조례 개정 방향

- 현행 조례 제10조로 정한 인증마크의 교부의 실효성을 고려하여 유니버설디자인 시상으로 수정함
- 현행 조례 제11조로 정한 유니버설디자인 센터의 설치 및 지정 등에 관련 조문을 정책 방향에 맞게 수정함
- 위원회의 설치, 구성 및 임기, 위원장의 직무, 위원회의 운영, 소위원회의 구성, 위원의 제척·기피·회피, 위원의 해촉, 수당 등 유니버설디자인위원회 운영에 필요한 조문을 신설함
- ‘유니버설디자인 컨설팅’을 조례 용어 순화 흐름에 따라 ‘유니버설디자인 전문가 자문’으로 변경하여 조문을 신설함
- ‘모니터링’을 조례 용어 순화 흐름에 따라 ‘수시 점검’으로 변경하여 조문을 신설함



2) 일부 개정 조례(안)

주요 내용

- 인증제도 시행 이전 인증마크를 교부하는 것은 부적절하고, 유니버설디자인을 보급 및 확산하기 위한 방법으로 인증제가 적정하지 않아 시상제도를 운영하기 위한 조항을 규정함(안 제10조)
- 유니버설디자인 센터를 외부에 설치하는 대신 경기도 조직 내부에 둘 수 있는 방안을 마련하고, 유니버설디자인 센터의 업무를 변경하여 규정함(안 제11조)
- 공공영역에 한정된 유니버설디자인 개념을 민간으로 확산하기 위하여 조문을 신설함(안 제16조)

개정 사항

현행 조례	일부 개정 조례(안)
<p>제3장 유니버설디자인 보급 및 실행방안</p> <p>제10조(인증마크의 교부)</p> <p>① 유니버설디자인을 조성·관리하는 자는 도지사에게 유니버설디자인에 적합하다는 인증마크 발급을 신청할 수 있다.</p> <p>② 도지사는 인증마크 발급신청이 있을 경우에는 규칙으로 정하는 바에 따라 인증마크를 교부하여야 한다.</p> <p>제11조(유니버설디자인 센터의 설치 및 지정 등)</p> <p>① 도지사는 유니버설디자인 시책을 종합적이고 체계적으로 시행하기 위하여 경기도 유니버설디자인센터(이하 "센터"라 한다)를 설치 또는 지정할 수 있다.</p> <p>② 센터는 다음 각 호의 사업을 수행한다.</p> <ol style="list-style-type: none"> 1. 유니버설디자인 관련 전문가 육성 2. 유니버설디자인 교육 프로그램의 개발 및 실시 3. 유니버설디자인 관련 기술적 조언 및 전문가 파견 4. 유니버설디자인 인증제도에 대한 컨설팅 및 인증에 관한 업무 5. 유니버설디자인 제도 및 사례에 대한 정보의 수집·제공 등 6. 유니버설디자인 실태조사 및 각종 연구·홍보 7. 그 밖에 도지사가 필요하다고 인정하는 사업 	<p>제3장 유니버설디자인 보급 및 실행방안</p> <p>제10조(유니버설디자인 시상) 개정</p> <p>① 도지사는 유니버설디자인을 보급 및 확산하기 위하여 유니버설디자인 시상제도 운영 등 필요한 조치를 취할 수 있다.</p> <p>② 도지사는 공공의 목적으로 시행하는 사업에 있어 유니버설디자인 시상을 권장할 수 있다.</p> <p>③ 제1항에 따른 유니버설디자인 시상 등의 시행 및 운영 등에 관하여 필요한 사항은 도지사가 별도로 정한다.</p> <p>제11조(유니버설디자인 센터의 설치·운영 등) 개정</p> <p>① 도지사는 유니버설디자인 시책을 종합적이고 체계적으로 시행하기 위하여 경기도 유니버설디자인센터(이하 "센터"라 한다)를 설치 또는 지정할 수 있다.</p> <p>② 센터는 유니버설디자인 관련 부서 내에 둘 수 있다.</p> <p>③ 센터는 다음 각 호의 사업을 수행한다.</p> <ol style="list-style-type: none"> “제1호부터 제3호는 현행과 같음” 4. 유니버설디자인 컨설팅 및 시상에 관한 업무 “제5호부터 제7호는 현행과 같음” <p>제16조(유니버설디자인 확산) 신설</p> <p>① 도지사는 유니버설디자인 확산을 위하여 민간과 협력할 수 있다.</p> <p>② 제1항에 따라 민간과 협력하려는 경우 행정적·재정적 지원을 할 수 있다.</p>

3) 전부 개정 조례(안)

주요 내용

- 유니버설디자인에 관해 조례로 정하는 사항을 심의·자문하기 위해 경기도 유니버설디자인위원회를 두고, 위원회의 구성 및 임기, 위원장의 직무, 위원회의 운영, 소위원회의 구성, 위원의 제척·기피·회피, 위원의 해촉, 수당에 대하여 조항을 신설함(안 제10조~안 제17조)
- 가로공간, 건축공간, 공원공간 등의 사업에 적용되는 계획에 대하여 유니버설디자인 전문가를 위촉하여 사전에 자문을 받을 수 있도록 조항을 신설함(안 제21조)
- [별표]의 유니버설디자인 심의대상 중 기존 시설에 대해 유니버설디자인 전문가가 문제점을 진단하는 수시 점검을 할 수 있도록 조항을 신설함(안 제22조)
- 기타 개정 사항은 일부 개정 조례(안)을 따르며, 전부 개정 조례(안) 전문은 부록에 첨부함

개정 사항

현행 조례	전부 개정 조례(안)
제1조(목적) 부터 제9조(실태조사 등)	<p>(현행과 같음)</p> <p>제3장 유니버설디자인위원회 신설</p> <p>제10조(위원회의 설치 등)</p> <p>① 도지사는 유니버설디자인에 관한 다음 각 호의 사항을 심의 또는 자문하기 위하여 경기도 유니버설디자인위원회 (이하 “위원회”라 한다)를 둘 수 있다.</p> <ol style="list-style-type: none"> 1. 유니버설디자인 기본계획 수립 및 변경에 관한 사항 2. 유니버설디자인 가이드라인 제·개정에 관한 사항 3. [별표] 유니버설디자인 심의대상 사업의 유니버설디자인 적용에 관한 사항 4. 유니버설디자인 시상에 관한 사항 5. 유니버설디자인 전문가 자문에 관한 사항 6. 그 밖에 유니버설디자인에 관하여 도지사가 필요하다고 인정하는 사항 <p>② 위원회의 운영 등 세부사항은 도지사가 별도로 정한다.</p> <p>제11조(위원회의 구성 및 임기) 신설</p> <p>(이하 생략)</p> <p>제12조(위원장의 직무) 신설</p> <p>(이하 생략)</p> <p>제13조(위원회의 운영) 신설</p> <p>(이하 생략)</p>

현행 조례	전부 개정 조례(안)
	<p>제14조(소위원회의 구성 등) 신설 (이하 생략)</p> <p>제15조(위원회의 제척·기피·회피) 신설 (이하 생략)</p> <p>제16조(위원의 해촉) 신설 (이하 생략)</p> <p>제17조(수당) 신설 위원회 회의에 출석하는 위원에게는 「경기도 위원회 실비 변상 조례」에서 정하는 바에 따라 예산의 범위에서 수당과 여비를 지급할 수 있다. (이하 생략) 일부 개정 조례(안) 반영</p> <p>제21조(유니버설디자인 전문가 자문) 신설 ① 도지사는 유니버설디자인과 관련하여 가로공간, 건축 공간, 공원공간 등의 사업에 적용되는 계획에 대하여 유니버설디자인 전문가를 위촉하여 사전에 자문을 실시할 수 있다. ② 전문가 자문은 「경기도 건축 조례」 제6조에 따른 건축 위원회와 「경기도 공공디자인 진흥 조례」 제9조에 따른 공공디자인 진흥 위원회 심의 이전 시행할 수 있다. ③ 제1항에 따른 전문가는 조례 제11조제1항에 따라 위촉되는 위원회의 위원 중에서 정할 수 있다. ④ 전문가 자문의 방법, 위촉 방법, 활동범위 등 세부사항은 도지사가 별도로 정한다.</p> <p>제22조(수시 점검) 신설 ① 도지사는 유니버설디자인 적용이 필요한 [별표] 유니버설 디자인 심의대상 중 기존 시설에 대해 유니버설디자인 전문가가 문제점을 진단하는 수시 점검을 할 수 있다. ② 제1항에 따른 수시 점검의 방법과 분석 결과의 활용 등 세부사항은 도지사가 별도로 정한다. (이하 생략)</p>

4-4 경기도 유니버설디자인센터 설치

필요성

- 경기도는 최첨단 도시부터 농·산·어촌이 공존하는 지리적 특성을 가지고 있으며, 인구증가와 함께 노인, 장애인, 외국인, 다문화 가정 등 사회적 약자 계층이 지속적으로 증가하고 있어 유니버설 디자인 접목이 가장 필요한 광역자치단체임
- 유니버설디자인 관련 조례를 운영하는 시·군은 8개에 불과하여 기반이 약하므로 광역적 차원에서 기초자치단체를 지원할 수 있는 유니버설디자인센터 설립이 필요함
 - 유니버설디자인 실태조사, 유니버설디자인 컨설팅을 통해 시·군 지원
- 민선8기 도지사 공약인 도내 공공기관 유니버설디자인 적용 및 민간확산을 위해서는 건축허가 사전승인과 연계한 경기도의 역할이 필요하며, 유니버설디자인센터가 실행력을 담보해야 함
 - (공공건축물) BF 의무적용 및 인증 사각지대의 경기도 유니버설디자인 가이드라인 준용
 - (민간건축물) 건축허가 사전승인대상인 건축물의 공개공지 등 경기도 5대 역점사항 등에 유니버설 디자인 적용 유도

운영방향

- 건축디자인과 소관 조례에 따라 설치된 타 센터의 사례를 검토한 결과 부서 내 유니버설디자인센터 설치에 문제가 없음
 - (사례) 「건축법」에 따른 지역건축안전센터를 건축안전팀에 설치하고, 전문요원 2명 운영
- 건축디자인과 내에 유니버설디자인센터를 두는 경우 시·군과의 연계가 수월하고, 광역적 차원에서 유니버설디자인의 정책 기반을 효과적으로 구현하는 것이 가능함
 - 서울시 유디센터에서 긍정적 효과가 컸던 유니버설디자인 컨설팅을 시·군에서 요청하는 경우 능동적 대응이 가능하여 행정절차 간소화 유도 가능
- 서울시 사례를 통해 민간위탁의 한계점을 검증하였으므로 경기도 조직 내 유니버설디자인센터를 설치하는 것이 지속적인 운영·관리를 위해 합리적인 방안이 될 수 있음
- 따라서 유니버설디자인센터는 경기도 건축디자인과 조직 내에 두고, 유니버설디자인 전문가가 유니버설디자인센터의 운영을 총괄하도록 하는 것이 바람직함

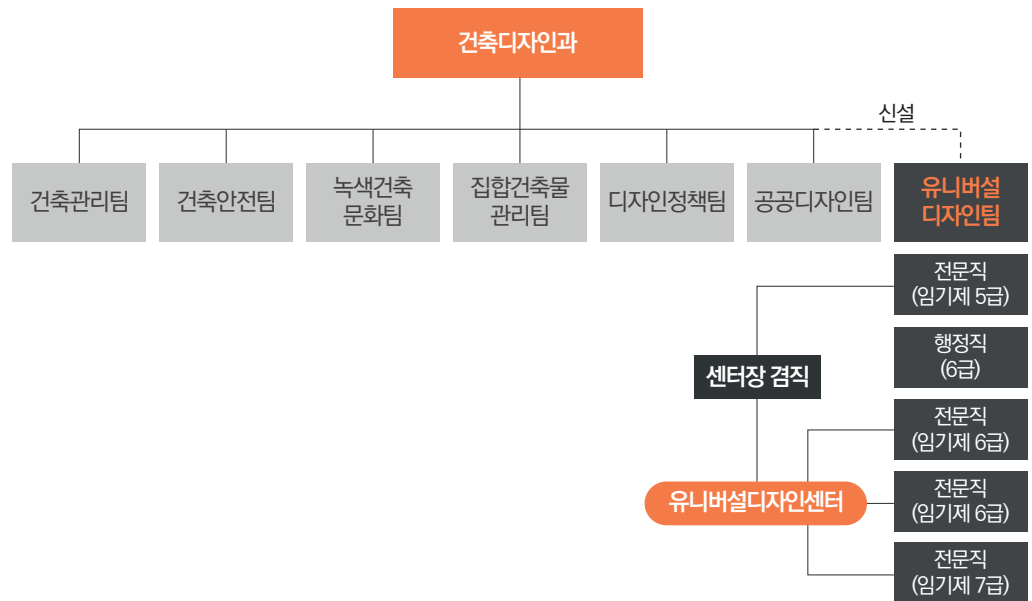
기대효과

- 전국 최대 광역자치단체로서의 위상과 지리, 인구구조 특성 등을 종합적으로 고려할 때 유니버설디자인센터를 경기도 내에 설치할 경우 파급효과가 매우 클 것으로 기대됨
- 민선8기 도지사 공약을 실천하고, 사회적 약자를 배려하는 경기도의 정책을 홍보하는 데 효율적이며, 31개 시·군과 유니버설디자인 협력체계를 구축하는 데 필요한 가교역할을 할 것으로 예상됨

조직구성안

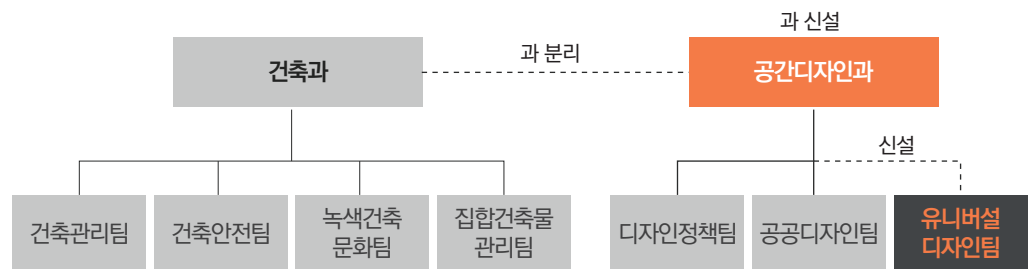
단기적 방안 : 유니버설디자인팀 신설

- 유니버설디자인의 보급·확산 및 시·군과의 연계 등을 위해 공공디자인팀과 분리하여 건축디자인과 내에 유니버설디자인팀(가칭)을 신설함
 - 유니버설디자인팀 내 전문요원(2~3명) 배치
 - 유니버설디자인팀장이 센터장 겸직



장기적 방안 : 가칭 공간디자인과 신설

- 유니버설디자인을 포함한 디자인 관련 업무의 확장을 고려하여 건축디자인과 소관 2개팀 (디자인정책팀, 공공디자인팀)과 신설 1개팀 (유니버설디자인팀)을 통합하여 기존 건축디자인과와 분리된 가칭 공간디자인과를 신설함
- 단, 유니버설디자인센터는 유니버설디자인팀 내에 두고, 인력구성과 유니버설디자인팀장의 센터장 겸직은 단기적 방안과 동일하게 함



경기도 유니버설디자인 시상제

목적

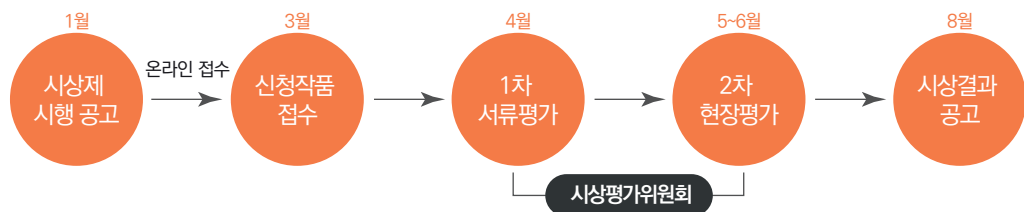
- 경기도 유니버설디자인 시상제를 통해 유니버설디자인의 개념을 확산하고, 경기도가 추진하는 다양한 유니버설디자인 정책을 간접적으로 홍보하기 위함
- 시상제를 통해 유니버설디자인에 대한 관심을 유도하고, 민·관 참여의 동기를 부여함으로써 인식 확산과 저변 확대에 기여하고자 함

필요성

- 유니버설디자인을 적용한 성공 모델이 적고, 인센티브 제도 부족에 따라 시설주, 설계자 등의 유니버설디자인에 대한 관심이 미흡하여 자발적 참여가 어려운 상황임
- 유니버설디자인 우수사례 등 성공모델 발굴 및 확산을 도모하고, 인식개선 및 저변확대의 장으로 활용하기 위해 시상을 추진할 필요가 있음

운영절차

- 시상제 공고 이후 접수된 공간·시설·용품·서비스 등을 대상으로 각 분야별 전문가로 구성된 시상평가위원회의 1차 온라인(서류) 평가와 2차 현장(방문) 평가과정을 통해 최종 우수작을 선정함



인센티브 방안

- 유니버설디자인 적용 우수시설 관계자인 건축주, 건축가, 시공자, 운영사, 단체, 기관 등을 대상으로 시상을 추진하며, 경기도 유니버설디자인 시상 마크를 활용할 수 있도록 함
- 경기도 유니버설디자인 시상제를 통해 발굴된 수상작은 시상인정서 및 현판 등을 통해 우수성을 알릴 수 있도록 하고, 경기도 유니버설디자인 시상마크 사용권을 부여하여 기관 홈페이지 등에 활용할 수 있도록 함



컨설팅

목적

- 다양한 도민이 이용하는 공간과 시설 등에 대해 주 이용자(고령자, 어린이 등)의 행태를 분석하고 유니버설디자인 사업 진행시 유니버설디자인을 적용할 수 있도록 지원하며, 경기도를 대표하는 유니버설디자인 우수 모델을 조성하여 공간 및 시설 이용자의 만족도를 제고하고자 함

적용범위

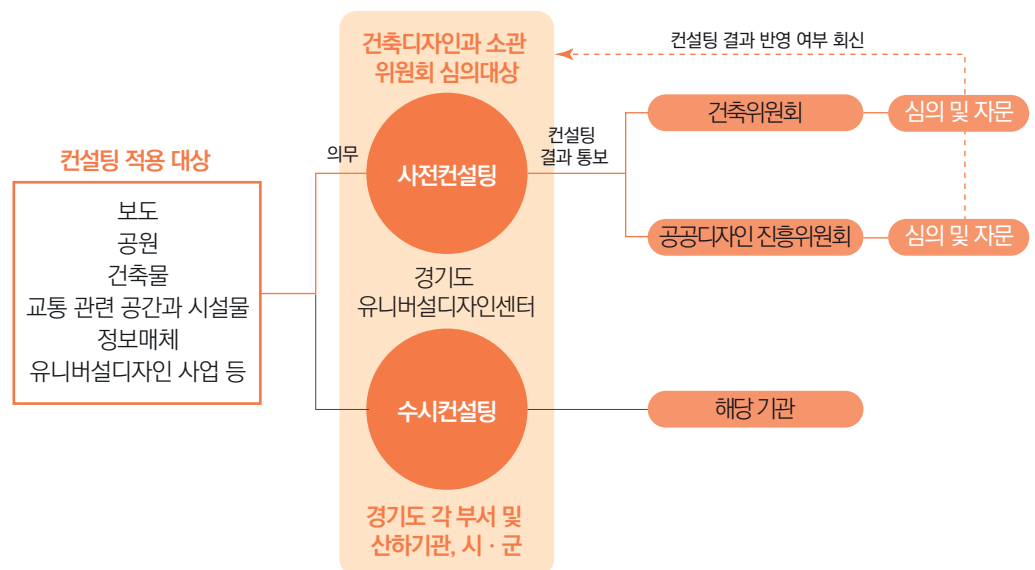
- 도민이 이용하는 시설 중 공공기관이 설치하는 보도, 공원, 건축물, 교통 관련 공간과 시설물, 정보매체 등을 대상으로 함

컨설팅 유형

- 사전컨설팅은 공공디자인 진흥위원회 등 소관 위원회 심의 이전 유니버설디자인 관점에서 관련 내용을 분야별 전문가에게 검토 및 반영 여부를 확인하게 함
- 수시컨설팅은 위원회 심의 대상이 아닌 경기도 내 각 부서 및 산하기관, 시·군에서 추진하는 사업 중 유니버설디자인 관점에서 관련 내용을 검토받기를 요청하는 시설 등에 대해 전문가가 검토하고 반영 여부를 확인하게 함

운영 방안

- 건축디자인과 소관 건축위원회, 공공디자인 진흥위원회는 심의 이전 유니버설디자인센터의 사전컨설팅이 이루어지도록 권장함
 - 「경기도 건축 조례」 제 5조에 따른 건축허가 사전승인 대상인 건축물과 「경기도 공공디자인 진흥 조례」 제9조제1항제3호에 따른 공공시설물 등 관련 사업
- 사전 및 수시컨설팅은 모두 경기도 유니버설디자인센터에서 자체적으로 1차 검토를 마친 후 전문가의 의견을 청취할 수 있도록 함



실태조사

목적

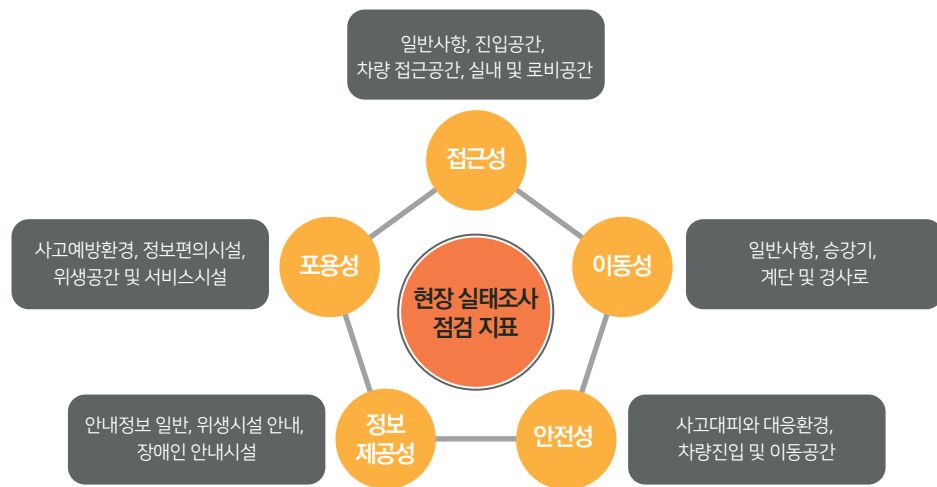
- 경기도 내 복지, 교육, 문화 등 다양한 유형의 공간 및 건축물 현황을 유니버설디자인 관점에서 살펴보고, 그 결과가 추후 조성되는 건축물에 적용될 수 있도록 함

필요성

- 2015년부터 신축 공공건축물은 BF 인증을 의무화하고 있으나, 제도 시행 이전 준공된 기존 건축물은 다양한 사용자를 배려한 시설이 부족한 실정임
- 이에 따라 정기적으로 지표를 활용한 현장 실태조사를 추진하여 문제점을 진단하고, 그 결과를 공표하여 유니버설디자인 보급을 촉진해야 함

실태조사 지표

- 유니버설디자인 실태를 점검을 하기 위해 접근성, 이동성, 안전성, 정보제공성, 포용성 등 적합성에 집중하는 특성의 지표로 구성함
- 공간별 분류체계 중심으로 구성하며, BF 인증보다 더 포용성 있고 높은 기준을 사용함



운영 방안

- 유니버설디자인 조례를 운영하고 있는 시·군이나 경기도가 출자·출연한 산하기관 중 실태조사 협조가 가능한 곳을 대상으로 함
- 다양한 성별, 연령, 외국인 등이 이용하는 다중 이용시설과 장애인, 특정 연령층이 이용하는 특수목적 시설을 중점적으로 실태조사를 실시함
- 복지, 교육, 문화·관광, 공원, 체육, 의료, 교통 등 시설 용도별로 유형화하고, 전문가 등이 점검표에 따라 현장을 방문하여 조사하도록 함

전문가 육성 및 시·군 지원

목적

- 유니버설디자인 전문가가 다양한 분야에서 역할을 수행할 수 있도록 전문가를 육성함
- 유니버설디자인 관련 기반이 부족한 31개 시·군을 대상으로 컨설팅 및 모니터링과 같은 사업을 유니버설디자인센터에서 지원하여 자체 역량을 강화할 수 있도록 유도함

필요성

- 유니버설디자인은 토목, 조경, 건축, 디자인 등 다양한 분야의 협력이 필요한 분야로 전문가를 육성하는 교육과정이 없어 유니버설디자인센터에서 역할을 수행해야 함
- 경기도의 지리적, 인문적 특성을 고려할 때 점진적으로 수요가 증가할 것으로 예상되므로 이에 대한 대책이 필요함
- 경기도의 31개 시·군은 행·재정적 편차가 매우 크므로 광역적 차원에서 유니버설디자인센터를 통해 행·재정적 지원이 필요함

전문가 육성 방안

- 유니버설디자인과 관련한 도내 대학과 교육과정 반영 등 협력체계를 구축하고, 현장 실무 경험을 위한 인턴십을 유니버설디자인센터에서 수행하게 함으로써 초급 전문가를 양성함
- 토목, 조경, 건축, 디자인 등 유니버설디자인 관련 전공자 중 실무 경험이 풍부한 전문가를 멘토로 위촉하고, 기초자치단체 공직자와 1:1 매칭하여 지역 전문가를 양성함

시·군 지원 방안

- 경기도 유니버설디자인센터를 중심으로 경기도형 유니버설디자인 네트워크를 구축함
- 건축위원회 심의 이전 건축허가 사전승인 대상 건축물의 유니버설디자인 적용 타당성에 대해 사전컨설팅을 시행하고, 그 결과를 기초자치단체에 통보하여 원활한 행정절차가 이루어질 수 있도록 유도함
- 31개 시·군에서 추진하는 사업 중 유니버설디자인과 관련한 전문적 지식이 필요하여 수시컨설팅을 요청하는 경우 유니버설디자인센터에서 지원함
- 공개공지 등 건축물의 외부공간에 대한 유니버설디자인 컨설팅을 통해 도민 누구나 동등하고 편안하게 시설을 이용할 수 있도록 전문지식을 공유함
- 유니버설디자인과 관련한 교육이 필요한 경우 해당 시·군에 전문가를 매칭하여 유니버설디자인에 대한 체계적인 교육이 이루어질 수 있도록 함

제2차 경기도 유니버설디자인 기본계획 요약본

발 행 처	경기도청	
발행부서	건축디자인과	
	건축디자인과장	고용수
	공공디자인팀장	이희영
	공공디자인팀	오승호
발행일자	2023. 5.	

수행기관	(주)투엔티플러스	
	책임연구원	채완석
	참여연구진	이영진
		강석보
		임형진
		이선주
		김지유
		문혜지
		심은용
		양소윤