

발 간 등 록 번 호

53-6270000-000698-14

행복한 시민  
자랑스러운 대구  
Happy Citizens & Proud Daegu

# 2025 대구광역시 도시재생전략계획(변경)

2021. 04.



대구광역시  
DAEGU METROPOLITAN CITY



# 목차

## 제 1 장

### 계획 개요

제1절 목적 및 범위	13
1. 계획 수립배경 및 목적	13
2. 계획 범위	15
제2절 계획 진행 과정	16
1. 계획 수립 및 확정 절차	16
2. 계획 수립 과정	17

## 제 2 장

### 여건 검토

제1절 기존 계획 검토	21
1. 기존 계획(2016) 개요	21
2. 비전체계	22
3. 주요 내용	23
제2절 정책 동향 검토	27
1. 국가도시재생 기본방침(2013.12.)	27
2. 도시재생 뉴딜 로드맵	28
3. '19년도 도시재생 뉴딜 추진 방향	29
제3절 대구시 관련 계획 검토	32
1. 2030 대구광역시 도시기본계획	32
2. 2027 대구시 주거종합계획(2018.5.)	35
3. 민선7기 시장공약 실천사항(2018.9.)	36
제4절 대구시 쇠퇴진단 변화	37
1. 쇠퇴지역 진단기준	37
2. 쇠퇴진단 변화	37

## 제 3 장

## 기본 구상

제1절 대구시 도시재생 기본방향 .....	41
1. 비전 및 목표 .....	41
2. 전략별 과제 .....	43
제2절 10대 도시재생권역 설정 .....	46
1. 10대 재생권역 설정 .....	46
2. 권역별 도시재생방향 .....	47

## 제 4 장

## 도시재생활성화지역 지정

제1절 도시재생활성화지역 정의 및 지정기준 .....	53
1. 정의 및 유형 .....	53
2. 지정기준 .....	54
제2절 도시재생활성화지역 변경 및 신규지정 .....	56
1. 검토 방향 .....	56
2. 변경 및 신규 지정사항 .....	57
3. 우선순위 검토 .....	61
제3절 권역별 도시재생활성화지역 .....	68
1. 도심권역 .....	68
2. 동대구권역 .....	72
3. 서대구권역 .....	74
4. 칠곡권역 .....	76
5. 불로검단권역 .....	78
6. 수성권역 .....	79
7. 월배화원권역 .....	80
8. 현풍권역 .....	82
9. 안심권역 .....	84
10. 성서권역 .....	85



## 제 5 장

## 운영계획

제1절 도시재생활성화지역 운영 방향 .....	89
제2절 도시재생 추진단계 설정 .....	90
제3절 도시재생 추진체계 제안 .....	91

## 부 록

### 부록

대구광역시 도시재생활성화지역 54개소 .....	95
----------------------------	----

## 표 목차

〈표 1-1〉 도시재생전략계획 수립의 법적 근거.....	14
〈표 1-2〉 수립 과정 .....	18
〈표 2-1〉 권역별 재생방향 .....	23
〈표 2-2〉 도시재생활성화지역 유형별 선정 .....	24
〈표 2-3〉 재생 창조거점 지역 유형별 선정 .....	25
〈표 2-4〉 사업유형별 선정기준 .....	30
〈표 2-5〉 주요 도시지표 변화 .....	32
〈표 2-6〉 10대 생활권별 기본 구상 .....	33
〈표 2-7〉 2027 대구시 주거종합계획 기본방향 .....	35
〈표 2-8〉 민선7기 시장공약 실천사항 기본 방향.....	36
〈표 2-9〉 쇠퇴지역 진단기준 .....	37
〈표 4-1〉 도시재생의 유형 구분 .....	53
〈표 4-2〉 도시재생활성화지역 지정 요건 .....	54
〈표 4-3〉 도시재생활성화지역 지정 고려사항(예) .....	54
〈표 4-4〉 도시재생활성화지역 변경 종합 .....	57
〈표 4-5〉 도시재생활성화지역 변경 및 신규지정 총괄표 .....	58
〈표 4-6〉 도시재생활성화지역 1순위.....	63
〈표 4-7〉 도시재생활성화지역 2순위.....	65
〈표 4-8〉 도시재생활성화지역 3순위.....	67
〈표 4-9〉 도심권역 도시재생활성화지역 .....	68
〈표 4-10〉 동대구권역 도시재생활성화지역.....	72
〈표 4-11〉 서대구권역 도시재생활성화지역.....	74
〈표 4-12〉 칠곡권역 도시재생활성화지역.....	76
〈표 4-13〉 안심권역 도시재생활성화지역.....	78
〈표 4-14〉 수성권역 도시재생활성화지역.....	79
〈표 4-15〉 월배화원권역 도시재생활성화지역.....	80
〈표 4-16〉 안심권역 도시재생활성화지역.....	84
〈표 4-17〉 성서권역 도시재생활성화지역.....	85
〈표 5-1〉 도시재생지원기관 서울시 사례 .....	91

## 그림 목차

〈그림 1-1〉 도시재생전략계획의 위상 .....	14
〈그림 1-2〉 계획 수립 및 확정 절차 .....	16
〈그림 1-3〉 과업수행 체계 .....	17
〈그림 2-1〉 6대 재생권역 설정 .....	24
〈그림 2-2〉 도시재생활성화지역 조성 .....	25
〈그림 2-3〉 재생 창조거점지역 조성 .....	26
〈그림 2-4〉 10대 생활권 설정 .....	34
〈그림 2-5〉 도시재생 관련 과제 및 정책방안 .....	35
〈그림 2-6〉 도시재생 관련 추진전략 .....	36
〈그림 2-7〉 대구시 쇠퇴진단 변화 .....	38
〈그림 3-1〉 대구광역시 도시재생 기본방향 .....	42
〈그림 3-2〉 생활권 맞춤형재생유도 전략 세부내용 .....	43
〈그림 3-3〉 수요대응 도시재생 활성화지역 지정 전략 세부내용 .....	44
〈그림 3-4〉 지역맞춤형 도시재생사업 발굴 전략 세부내용 .....	44
〈그림 3-5〉 통합형 재생사업 촉진 전략 세부내용 .....	45
〈그림 3-6〉 재생 공유 네트워크 강화 전략 세부내용 .....	45
〈그림 3-7〉 재생권역 변경 내역 .....	46
〈그림 3-8〉 10대 도시재생권역 설정 .....	47
〈그림 4-1〉 도시재생활성화지역 신규 및 변경지정 총괄도 .....	60
〈그림 4-2〉 도시재생활성화지역 1순위 위치도 .....	62
〈그림 4-3〉 도시재생활성화지역 2순위 위치도 .....	64
〈그림 4-4〉 도시재생활성화지역 3순위 위치도 .....	66
〈그림 4-5〉 도심권역 도시재생활성화지역 위치도 .....	69
〈그림 4-6〉 고성동 일원 .....	70
〈그림 4-7〉 동인동 일원 .....	70
〈그림 4-8〉 대구향교 일원 .....	70
〈그림 4-9〉 봉덕2동 일원 .....	70
〈그림 4-10〉 대명3/4동 일원 .....	71
〈그림 4-11〉 침산2동 일원 .....	71
〈그림 4-12〉 침산3동 일원 .....	71
〈그림 4-13〉 동대구권역 도시재생활성화지역 위치도 .....	73
〈그림 4-14〉 산격2동 일원 .....	73

〈그림 4-15〉 서대구권역 도시재생활성화지역 위치도 .....	75
〈그림 4-16〉 내당1동 일원 .....	75
〈그림 4-17〉 평리1/비산6동 일원 .....	75
〈그림 4-18〉 철곡권역 도시재생활성화지역 위치도 .....	76
〈그림 4-19〉 관음동 일원.....	77
〈그림 4-20〉 매천동 일원.....	77
〈그림 4-21〉 안심권역 도시재생활성화지역 위치도 .....	78
〈그림 4-22〉 수성권역 도시재생활성화지역 위치도 .....	79
〈그림 4-23〉 월배화원권역 도시재생활성화지역 위치도 .....	80
〈그림 4-24〉 본동 일원.....	81
〈그림 4-25〉 상인2동 일원 .....	81
〈그림 4-26〉 상인3동 일원 .....	81
〈그림 4-27〉 현풍권역 도시재생활성화지역 위치도 .....	82
〈그림 4-28〉 간경리 일원.....	83
〈그림 4-29〉 본리리 일원.....	83
〈그림 4-30〉 교항리/신당리 일원 .....	83
〈그림 4-31〉 안심권역 도시재생활성화지역 위치도(없음).....	84
〈그림 4-32〉 성서권역 도시재생활성화지역 위치도(없음).....	85
〈그림 5-1〉 도시재생축(안) .....	89
〈그림 5-2〉 도시재생 추진단계 .....	90


An isometric illustration of a city with various buildings of different heights and shapes, streets, and small trees, rendered in shades of green and grey.

## 제 1 장

# 계획 개요

제1절 목적 및 범위

제2절 계획 진행 과정

A large, abstract graphic in the bottom right corner consisting of overlapping geometric shapes in shades of green and grey.

2025 대구광역시  
도시재생전략계획(변경)



## 1. 계획 수립배경 및 목적

### ■ 추진 배경

- 대구광역시는 2017년 1월에 10년단위의 도시재생 방향을 담은 ‘2025 대구광역시 도시재생전략계획’을 수립·공고
- 2017년 4월 현 정부 핵심 국정과제로 ‘도시재생 뉴딜사업’이 추진됨에 따라 국가공모 신청 조건의 변화 등 기존 도시재생 정책 변화 발생
  - ‘18년도까지 도시재생뉴딜사업은 도시재생선도지역 방식을 허용한 공모방식으로 진행되어 전략계획상 도시재생활성화지역 지정과 상관없이 추진 가능
  - 국토교통부의 도시재생 뉴딜사업 신청가이드라인이 ‘19년도부터 선도지역 방식을 배제하고 도시재생 활성화지역으로 선(先) 지정된 지역에 한해서 신청 가능하도록 변경
- 따라서, 정부의 도시재생사업 추진여건 변화에 따라 ‘대구광역시 도시재생전략계획 수립’이 필요하고, 동시에 도시재생 사업 효과 향상을 위한 ‘협력적 도시재생사업 확대’가 필요

### ■ 수립 목적

- 2025 대구광역시 도시재생전략계획의 일부 내용 보완
- 도시재생 뉴딜사업을 고려한 도시재생활성화지역 관련 내용 일부 수정
- 원활한 도시재생활성화계획 수립을 위한 8개 구군 의견 수렴 및 신규 지역 지정 검토

### 〈법적 근거〉

- 가. 도시재생 활성화 및 지원에 관한 특별법(이하 “특별법”이라 한다.) 제13조(도시재생전략계획의 내용)
- 나. 특별법 시행령 제17조(도시재생활성화지역 지정의 세부기준)
- 다. 국가도시재생 기본방침(국토교통부 공고 2013-1094호, '13.12.31)
- 라. 도시재생 전략계획 수립 가이드라인(국토교통부 '14. 6.23 최초배포, 9. 23 수정배포)
- 마. 도시재생 뉴딜사업 신청 가이드라인(국토교통부 '17. 9.27 최초배포, '18. 4.24 수정배포)

## Ⅰ 도시재생 전략계획 위상

### ○ 도시재생기본방침

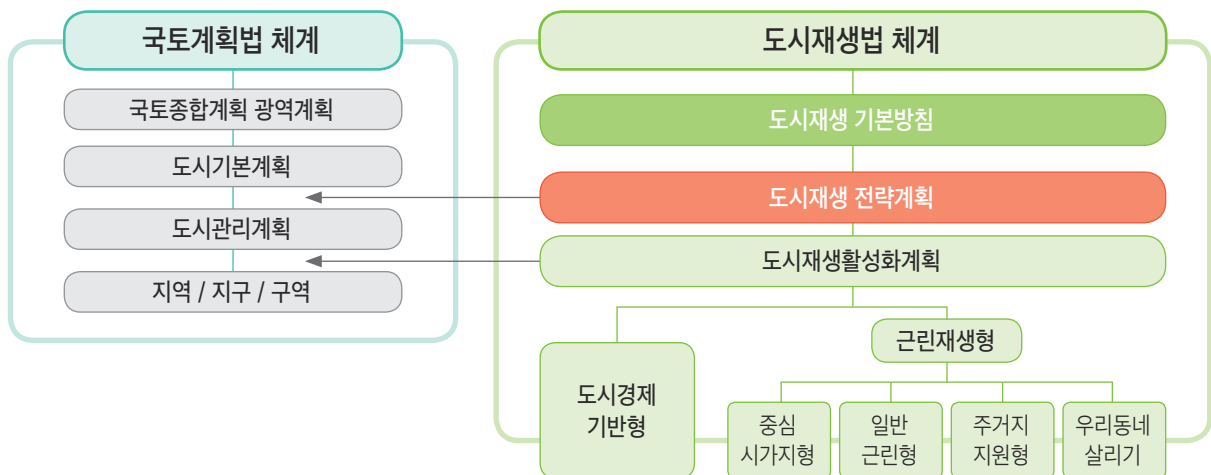
- ‘도시재생’을 향후 10년간(2014~2023) 종합적, 계획적 및·효율적으로 추진하기 위하여 수립하는 ‘국가 도시재생전략’으로서, 「도시재생 활성화 및 지원에 관한 특별법(2013.6.4. 제정)」 제4조에 근거하여 수립하는 국가도시재생전략임.

### ○ 도시재생전략계획

- 국가도시재생기본방침에 따른 도시재생추진전략을 수립하기 위한 계획으로 도시 전체 또는 일부지역의 도시재생과 관련 계획, 사업, 지역 자산 등을 조사·발굴하고, 도시재생활성화지역을 지정하기 위한 계획임.

### ○ 도시재생활성화계획

- 도시재생전략계획에 부합하도록 ‘도시재생활성화지역’내에서 다양한 주체들(국가, 지방자치단체, 공공 기관 및 지역주민 등)이 지역발전과 도시재생을 위하여 추진하는 도시재생사업과 연계되도록 수립하는 실행계획임.
- 주요 목적 및 성격에 따라 ‘도시경제기반형 활성화계획’, ‘근린재생형 활성화계획’의 유형으로 구분됨.



〈그림 1-1〉 도시재생전략계획의 위상



## 2. 계획 범위

■ **공간적 범위** : 대구광역시 행정구역(883.56km<sup>2</sup>)

■ **시간적 범위** : 2018년(기준년도) ~ 2025년(목표년도)

○ 계획수립기간 : 2018.10.1. ~ 2019.9.30.

■ **내용적 범위**

- 도시재생 뉴딜사업 국가 공모에 대비한 사업대상지 발굴
- 도시재생 뉴딜사업 유형에 맞춘 활성화지역 조정 및 유형 변경
- 사업대상지별 사업추진 방향 및 다양한 컨셉 검토
- 사업대상지 실태, 잠재력 분석 등을 통한 적정성 및 타당성 검토
- 활성화지역 지정에 따른 사전 행정절차 이행
  - 주민공청회, 시의회 의견청취, 지방도시재생위원회 심의 등

제2장

제3장

제4장

제5장

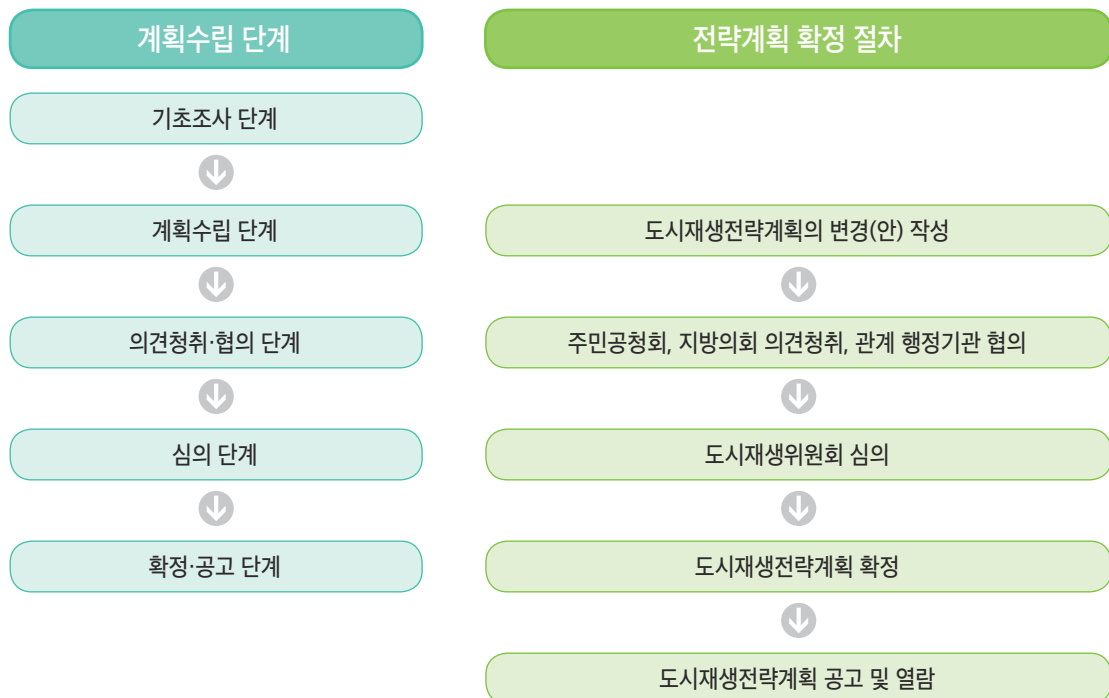
부록

## 제2절

# 계획 진행 과정

### 1. 계획 수립 및 확정 절차

- 본 계획은 수립단계와 전략계획의 확정을 위한 절차를 동시에 진행
- 계획 수립을 위해 기초조사 단계, 계획수립단계, 의견청취·협의 단계, 심의 단계, 확정·공고 단계의 5가지 단계에 따라 계획을 수립
- 상기 5가지 계획 수립 단계에 따른 주민공청회·대구시 의회·8개 구군 등의 의견수렴, 지방도시재생위원회 심의 등의 절차를 준수

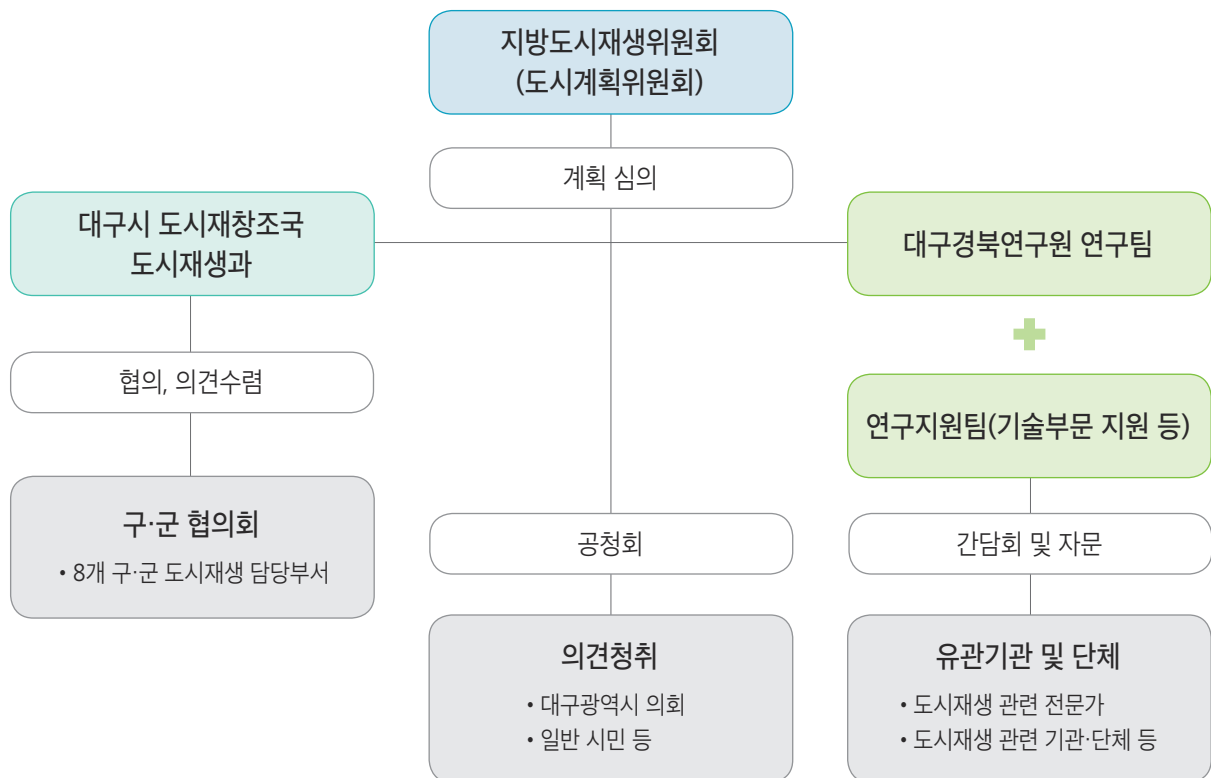


〈그림 1-2〉 계획 수립 및 확정 절차

## 2. 계획 수립 과정

### 과업수행 체계

- 계획수립은 관련 기초자료 조사와 분석을 통해 대구광역시 도시재생전략계획의 기본방향을 수립
  - 기초자료조사 단계는 관련법, 상위 및 관련계획 검토, 기존 도시재생 진행 현황, 대구광역시 도시 특성 현황 등에 대한 자료를 분석하였음
  - 상기 분석된 자료 및 정부의 정책변화 등에 따른 새로운 대구광역시 도시재생전략계획의 기본방향을 수립
- 전문가 자문, 공청회, 시의회 의견 청취, 8개 구군 의견청취 등 다양한 의견수렴
  - 전문가 자문은 정부의 도시재생 정책 변화에 대응하고 특색 있는 대구형 도시재생 계획 수립과 도시재생 활성화를 위한 구체적 계획을 수립하기 위해 도시재생 관련전문가 및 기관·단체를 대상으로 의견수렴
  - 주민공청회, 시의회 의견청취, 대구광역시 8개 구군 등 다양한 의견 수렴 및 업무 협의를 통해 실효성 있는 도시재생전략계획 수립



〈그림 1-3〉 과업수행 체계

## I 수립 과정

- 착수보고회 이후 대구광역시 주관부서(도시재생과)와 업무협의 후 8개 구군 관계자 간담회 개최
  - 도시재생전략계획 기본방향 수립을 위한 업무협의 및 도시재생의 정부정책 변화관련 설명
- 8개 구군 대상 도시재생활성화지역 변경·신규지정 관련 의견 수렴 및 보완 요청
  - 기존 28개 지역을 포함하여 변경 및 신규지정 필요지역 신청 요청
- 도시재생지역 선정 요건에 따른 8개구군 신규 신청지 검토 및 중간보고회 개최
  - 대구광역시 도시재생전략계획 기본구상(안) 및 51개 지역 선정 발표
- 8개 구군 대상 도시재생활성화지역 신규지정 관련 의견 수렴 및 보완 요청(2차)
  - 선정된 51개 지역에 대한 의견 수렴 및 추가 신규지역 신청
- 주민의견 수렴을 위한 공청회 개최 및 시의회 의견 청취
  - 대구광역시 도시재생전략계획(안) 발표 및 주민의견 청취
  - 주민의견 수렴 반영 : 우리동네살리기 포함 54개 지역으로 변경
  - 변경된 54개 지역에 대한 시의회 의견 청취 및 의견 수렴
- 도시재생전략계획 변경(안) 구·군 검토 및 보완
- 최종보고회 개최 및 도시재생위원회 심의

〈표 1-2〉 수립 과정

일정	내용
18. 11. 02.	착수보고회
19. 01. 09.	도시재생 정책방향 검토 업무협의
19. 01. 17.	국장보고 및 업무협의
19. 01. 30.	구·군 관계자 간담회
19. 02. 01. ~ 02. 15.	도시재생활성화지역 변경 및 신규지정 구군 의견 수렴
19. 03. 29.	구·군 의견 검토 관련 업무 협의
19. 04. 23.	구·군 의견 추가 검토 업무 협의
19. 05. 10. ~ 05. 21.	구·군별 보완자료 요청
19. 05. 27.	도시재생활성화지역 신규 및 변경 검토(안) 업무협의
19. 06. 04.	중간보고회
19. 06. 13.	도시재생활성화지역 변경 및 신규지정 구군 2차 의견 수렴
19. 07. 01.	2025 대구시 도시재생 전략계획(변경) 공청회 개최
19. 07. 16.	시의회 의견청취
19. 08. 21.	2025 대구시 도시재생 전략계획 변경(안) 구·군의견수렴
19. 08. 27.	최종보고회
19. 08. 30.	도시재생위원회 심의



## 제 2 장

# 여건 검토

제1절 기존 계획 검토

제2절 정책 동향 검토

제3절 대구시 관련 계획 검토

제4절 대구시 쇠퇴진단 변화



## 1. 기존 계획(2016) 개요

- 본 계획의 기존 계획(변경 전 계획)은 ‘2025 대구광역시 도시재생전략계획’으로 개요, 비전체계, 주요 내용을 요약하면 다음과 같음.

### ■ 계획 수립 기간

- 2015.3 착수 ~ 2016.12 발표
- 2017.1 공고 및 열람

### ■ 계획 범위

- 공간적 범위
  - 대구광역시 전역(8개 구·군, 883.56km<sup>2</sup>)
- 시간적 범위
  - 기준연도 2015년, 목표연도 2025년
- 내용적 범위
  - 도시 쇠퇴진단 및 도시여건 분석
  - 비전, 목표, 전략 설정
  - 도시재생활성화지역 지정 및 우선순위 결정
  - 도시재생 정책기반 확보 방안 제안
  - 실행방안 제안

## 2. 비전체계

### ■ 비전 : 시민과 함께 만드는 젊은 대구

### ■ 목표 및 기본원칙

- 지역균형 발전
  - 도시의 균형발전과 경쟁력 강화를 고려한 개성있는 도시재생 추진
  - 신·구 시가지 균형 및 신개발지·노후주거지 조화 등 합리적 도시공간 창출
- 도시활력 제고
  - 창조경제 중심의 일자리 창출 및 도시 활력을 일으키는 구심지로 육성
  - 저이용부지 창조적 재생, 지역자산 복원·재활성화, 노후·쇠퇴 환경 개선
- 지속가능한 도시재생
  - 지역의 정체성을 바탕으로 주민 공동체 활성화를 통한 자생적 재생 추진
  - 행·재정 기반 구축, 주민맞춤형 지원체계 마련

### ■ 5대 전략

- 6대 재생권역 설정
- 장소맞춤형 재생 추진
- 28개 도시재생활성화지역 지정
- 13개 재생창조거점 조성
- 도시재생 역량강화



### 3. 주요 내용

#### 1) 6대 재생권역 설정

##### ■ 기본방향

- 도시의 외곽확장에 대응하기 위해 기성시가지를 중심으로 대구광역시의 균형발전을 추진할 ‘6대 재생권역’ 설정
- 도시 외곽 신규개발로 인해 기존 지역의 기능상실 및 쇠퇴 우려가 높은 지역을 ‘특정지역’으로 추가 선정

##### ■ 6대 권역 : 도심권, 동대구권, 서부권, 남부권, 수성권, 월배화원권

〈표 2-1〉 권역별 재생방향

권역명	재생방향
도심권	<ul style="list-style-type: none"> <li>• 도심부 중심성 회복               <ul style="list-style-type: none"> <li>- 창조적 도심재생 추진</li> <li>- 도심골목 및 전통시장 육성</li> </ul> </li> <li>- 문화자산 복원을 통한 도심관광 활성화</li> <li>- 티켓형 참여 프로그램 운영</li> </ul>
동대구권	<ul style="list-style-type: none"> <li>• 동대구 광역중심지 형성               <ul style="list-style-type: none"> <li>- 동대구역세권 개발 촉진</li> <li>- 금호강변 복합 재생 및 여가생활공간 정비</li> <li>- 주민 삶터 회복 및 마을공동체 육성</li> </ul> </li> <li>- 경북도청 이전적지 개발 촉진</li> <li>- 상업시설 정비 및 지역상권 활성화</li> </ul>
서부권	<ul style="list-style-type: none"> <li>• 서대구 산업경제 新거점 육성               <ul style="list-style-type: none"> <li>- 노후산업단지 재생 및 서대구 산업, 경제 거점 육성</li> <li>- 복합 여가문화 공간 조성</li> <li>- 노후 불량주거지 정비 및 공동체 회복</li> </ul> </li> <li>- 서대구 新교통물류 거점 형성</li> <li>- 지역자산을 활용한 상권 활성화</li> </ul>
남부권	<ul style="list-style-type: none"> <li>• 특색있는 지역예술거점 형성               <ul style="list-style-type: none"> <li>- 공연예술문화지구 조성</li> <li>- 지역 상권 재활성화</li> <li>- 도시마을 공동체 형성/주민역량 강화</li> </ul> </li> <li>- 지역거점 문화거점 구축</li> <li>- 지역주민 삶터 회복 및 안전한 지역사회 만들기</li> </ul>
수성권	<ul style="list-style-type: none"> <li>• 도심형 가족여가공간 조성               <ul style="list-style-type: none"> <li>- 지역거점 가족여가공간 조성</li> <li>- 양호한 단독주택 주거지 유지</li> </ul> </li> <li>- 둘안길 먹거리타운 장소성 강화</li> <li>- 마을공동체 육성</li> </ul>
월배화원권	<ul style="list-style-type: none"> <li>• 도시 속 휴가공간 조성               <ul style="list-style-type: none"> <li>- 이전적지 창조적 재생 및 여가공간 정비</li> <li>- 지역 상권 활성화</li> </ul> </li> <li>- 신/구 시가지 균형발전 촉진도모</li> <li>- 주거환경 개선 및 마을공동체 활성화 지원</li> </ul>



〈그림 2-1〉 6대 재생권역 설정

## 2) 도시재생활성화지역 지정 및 창조거점 선정

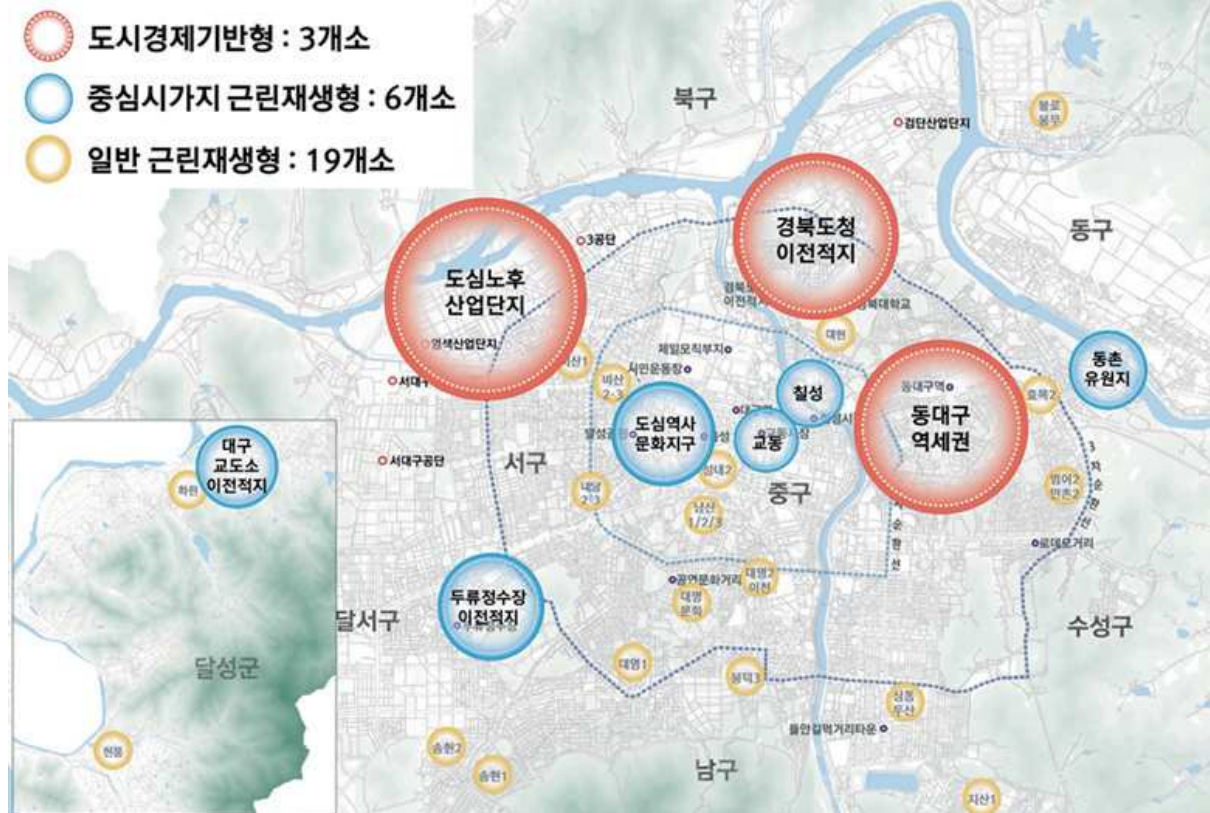
### ■ 28개 도시재생활성화지역 지정, 13개 재생 창조거점 선정

#### ○ 도시재생활성화 지역

- 도시경제기반형(3개소), 중심시가지 근린재생형(6개소), 일반근린재생형(19개소)로 구분하여 선정

〈표 2-2〉 도시재생활성화지역 유형별 선정

유형	대상지	
도시 경제기반형	노후산업단지 재생	제3산업단지, 염색산업단지, 서대구산업단지 일원
	역세권 재생	동대구역 주변지역
	이전적지 활용 재생	구)경북도청 일원
중심시가지 근린재생형	원도심 재생	도심역사문화지구, 교동시장, 칠성시장
	지역거점 재생	동촌유원지, 대구교도소 이전적지, 두류정수장 일원
일반 근린재생형	특화자원 중심 재생	구)구암서원, 고미술거리, 공연문화거리, 들안길먹거리타운, 불로고분군
	주거환경재생	대명1동, 범어2동/만촌2동, 지산1동, 송현1,2동
	노후주거지 재생	남산1,2,3동, 효목2동, 내당2,3동, 비산1,2,3동, 봉덕3동, 대현동, 화원읍, 현풍면



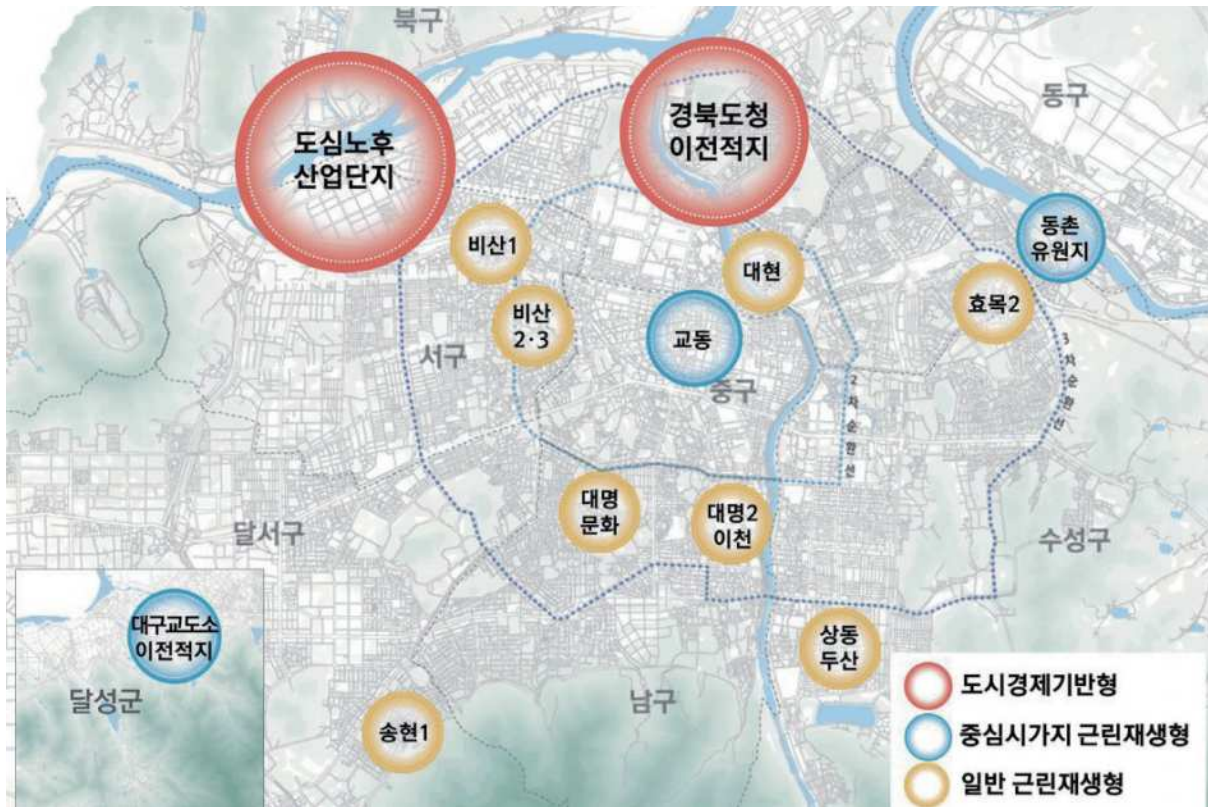
〈그림 2-2〉 도시재생활성화지역 조성

## ○ 재생 창조거점 지역

- 28개 도시재생활성화지역 중 향후 10년 이내 중점적으로 추진해야할 지역으로 균형발전 측면의 중요도, 대구광역시 차원의 우선순위, 시급성 및 효과성 등을 종합적으로 고려하여 전략적으로 13개 재생 창조 거점 선정
- 도시경제기반형(2개소), 중심시가지 근린재생형(8개소), 일반근린재생형(3개소)로 구분하여 선정

〈표 2-3〉 재생 창조거점 지역 유형별 선정

유형	대상지
도시 경제기반형	도심교도소 이전적지, 경북도청 이전적지
중심시가지 근린재생형	대구교도소 이전적지, 교통시장, 동촌유원지
일반 근린재생형	효목2동, 비산1동, 비산2·3동, 대명문화지구, 대명2동/이천동, 대현동, 상동/두산동, 송현1동



〈그림 2-3〉 재생 창조거점지역 조성

## 1. 국가도시재생 기본방침(2013.12.)

### ■ 비전

- 국민이 행복한 경쟁력 있는 도시 재창조

### ■ 목표

- 창조경제 중심의 일자리 창출 및 도시경쟁력 강화
  - 도시재생 과정에서 고용기반 창출 및 소득 증대
- 국민 삶의 질 향상 및 생활복지 구현
  - 노후 주거지밀집지역 등에 기초 생활인프라 공급
- 쾌적하고 안전한 정주환경 조성
  - 친환경적이면서 범죄, 재해로부터 안전한 생활환경 조성
- 지역 정체성 기반의 문화가치와 경관 회복
  - 쇠퇴 구도심의 자원을 활용한 품격있는 공간 조성
- 주민역량 강화 및 공동체 활성화
  - 역량있는 주민 육성, 참여하는 주민공동체 구현

### ■ 추진전략

- 기성시가지 중심으로 도시정책의 전환
- 지역·주민의 창의성을 바탕으로 자율적으로 추진
- 부처간 협업을 통해 재생이 시급한 지역에 집중 지원
- 지역별 맞춤형 특례, 재정·금융지원 등 복합적 정책수단 활용
- 시혜적 복지가 아닌 자생적 공간적 복지의 달성



## ■ 주요내용

- 도시재생의 비전·목표·추진전략
- 도시재생전략계획 및 도시재생활성화계획의 작성 방향 및 원칙
- 도시재생선도지역 지정기준
- 도시쇠퇴기준 및 진단기준
- 기초생활인프라의 범위 및 국가적 최저기준

## 2. 도시재생 뉴딜 로드맵

### ■ 비전

- 지역공동체가 주도하여 지속적으로 혁신하는 도시

### ■ 목표

- 도시쇠퇴와 양극화를 극복, 노후 주거지와 생활복지를 개선, 주민참여와 공공지원을 통한 삶의 질 개선과 도시경쟁력 제고
  - 도시경쟁력 회복 : 쇠퇴한 구도심에 혁신 거점공간을 조성하고 도시기능을 재활성화 시켜 도시의 경쟁력을 회복
  - 주거복지 실현 : 거주환경이 열악한 노후 주거지를 정비하여 기초 생활 인프라를 확충하고, 저렴한 공적 임대주택 공급
  - 사회통합 : 주민참여 거버넌스를 구축하여 이익의 선순환 구조를 정착시키고 소유주와 임차인, 사업주체와 주민간 상생유도
  - 일자리 창출 : 업무, 상업, 창업 등 다양한 일자리 공간을 제공하고, 도시재생 경제조직 등 지역 기반의 지속가능한 일자리 창출

### ■ 추진 과제

- 구도심 혁신거점 조성
  - 콤팩트 네트워크 도시 구축, 복합기능의 혁신공간 조성, 지역 특화재생 프로그램 지원, 스마트 시티형 도시재생 뉴딜 활성화

## ○ 노후주거지 정비

- 선진국 수준의 기초생활 인프라 공급, 소규모 주택정비사업 활성화, 주거 젠트리피케이션 완화 및 공적 임대 공급

## ○ 지역기반 거버넌스 활성화

- 지역 도시재생 역량 강화, 지역주민의 참여 기반 조성, 지역 도시재생거버넌스 체계 구축

## ○ 동지내몰림 현상 대응

- 동향 모니터링 체계 구축, 상생협약 체계 활성화 지원, 임대료 안정공간(공동 임대상가) 공급, 재생이익의 선순환 유도 및 사회적 규제 합리화

## ○ 맞춤형 일자리 창출

- 도시재생 경제조직 활성화 지원, 민간참여 모델 마련, 도시재생 뉴딜사업의 일자리 창출 관리

## I 기반구축

## ○ 재정 및 금융지원

- 공적금융지원 최적화, 다양한 분야의 공공기관 및 민간참여 활성화

## ○ 사업관리

- 재정투입 전 사업 타당성·실행가능성 검증
- 계획 수립 → 공정 관리 → 성과관리로 이어지는 단계별 평가체계 확립

## 3. '19년도 도시재생 뉴딜 추진 방향

### 1) 뉴딜사업 선정 방향

#### I 생활 SOC 공급 확대

- 지역의 생활 SOC 공급현황을 바탕으로 기초생활인프라 국가적 최저기준에 미달하는 시설을 집중 공급하여 주민 삶의 질 제고
  - 생활 SOC 복합시설을 조성하는 뉴딜사업에 가점부여
  - 각 부처 생활 SOC 서비스(커뮤니티케어, 공동육아나눔터, 다함께 돌봄 등)와 연계

## ■ 혁신거점 공간 조성 활성화

- 도시재생어울림센터 등 산업·상업·주거·행정 등이 집적된 복합기능의 앵커시설을 25개소 이상 조성하여 도시경쟁력 강화
- 청년·스타트업 등에 저렴한 창업공간을 제공하는 공공임대상가 공급 및 도시재생형 스마트시티 활성화를 통해 지역 일자리 창출

## ■ 지역특화 재생사업 활성화

- 역사·문화자산 등 지역의 특화자산을 발굴·활용하여 차별화된 사업모델로 발전시킨 부처 협업사업을 중점적으로 선정

## 2) 사업유형별 선정 기준

### ■ 주요 내용

- 사업유형별 면적기준 제시
- 필요성이 인정되는 경우 면적초과 허용
  - 기존 도시재생활성화지역, 산업단지 등 사실상 축소가 어려운 지역, 지역적·역사적 연계성이 높아 면적 확대의 효과가 높은 지역 등
- 기존 도시재생사업 선정 지역의 경우에도 일부 지역을 제척·분리(전략계획 변경) 후 재신청 가능 (완료지역에 한함, 사전협의 필요)

〈표 2-4〉 사업유형별 선정기준

구분	주거재생형		일반근린형	중심시가지형	경제기반형
	우리동네살리기	주거지지원형			
법정 유형	-	근린재생형			도시경제 기반형
사업추진·지원 근거	(국가균형발전 특별법)	도시재생 활성화 및 지원에 관한 특별법			
활성화계획 수립	필요시 수립 (기금 활용 등)	수립 필요			
균특회계 계정	지역자율 계정 (시군구 자율편성)	지역지원 계정			
개별사업 시행근거	개별법령 (소규모주택정비법 등 포함)		개별 법령		



구분	주거재생형		일반근린형	중심시가지형	경제기반형
	우리동네살리기	주거지지원형			
사업규모	소규모 주거	주거	준주거, 골목상권	상업, 지역상권	산업, 지역경제
대상지역	소규모 저층 주거밀집지역	저층 주거밀집지역	골목상권과 주거지	상업, 창업, 역사, 관광, 문화예술 등	역세권, 산단, 항만 등
기반시설 도입	주차장, 공동이용시설 등 기초생활인프라	골목길정비+주차장, 공동 이용시설 등 기초생활인프라	소규모 공공·복지·편의시설	중규모 공공·복지·편의시설	중규모 이상 공공·복지·편의시설
권장면적	5만㎡ 내외	5~10만㎡ 내외	10~15만㎡ 내외	20만㎡ 내외	50만㎡ 내외
국비지원/집행기간	50억원/3년	100억원/4년		150억원/5년	250억원/6년

### 3) 뉴딜사업 신청지역 및 대상

#### ■ 신청지역

- 신청 공고일 현재 도시재생활성화지역으로 지정된 지역 또는 최종 평가 시작 전까지 도시재생활성화 지역으로 지정 가능한 지역

#### ■ 대상

- 최종 평가 종료 전(시·도 선정사업) 또는 시작 전(중앙정부 선정사업)까지 계획수립을 위한 사전절차를 완료하는 활성화계획(안)
  - 활성화계획(안) 작성 시, 사업효과를 구체적으로 작성해야 함
  - 중심시가지형과 일반근린형의 경우 지역요건의 적정성 등 추가 신청요건을 충족해야 함
- 서울 등 투기과열지역은 선별적 포함
  - 모든 지역을 대상으로 하되, 서울 등 투기과열지구·투기지역은 부동산시장의 불안 유발 가능성이 적은 지역의 사업 선정
  - 투기과열지구·투기지역 : 서울, 대구 수성구, 세종(행복도시), 경기 과천·성남(분당구)·광명·하남시

## 1. 2030 대구광역시 도시기본계획

### Ⅰ 계획 개요

- 비전
  - 시민과 함께! 세계와 함께! 미래가 준비된 열린 도시 대구
- 3대 발전목표
  - 주변 도시와 함께 성장하는 글로벌 허브도시
  - 개성과 다양성이 존중되는 개방된 포용도시
  - 도전과 창조로 만들어가는 미래형 산업도시
- 3대 추진전략
  - 세계로 열린 영남권의 중추도시, 지역별로 특화 발전하는 거점도시
  - 자유롭고 열정이 넘치는 젊은도시, 정체성 있고 품격 있는 문화도시
  - 모두가 도전하고 싶어 하는 기회도시, 미래사회를 선도할 스마트시티

### Ⅱ 주요 내용

- 주요 도시지표 변화를 예측

〈표 2-5〉 주요 도시지표 변화

구분	2030년	2015년
인구	2,750,000명	2,513,990명
가구당 평균인구	2.5명/호	2.6명/호
경제활동참여율	61.9%	61.6%
최저주거기준 미달가구	1.3%	4.6%
주택보급률	106.0%	103.9%
1인당 공원면적	12.5㎡/인	10.0㎡/인
에너지자립률	34.0%	18.84%

- 공간구조 : 1 도심, 4 부도심, 5 성장유도거점
  - 1 도심 : 도심
  - 4 부도심 : 칠곡, 성서, 동대구, 현풍
  - 5 성장유도거점 : 서대구, 달서화원, 수성, 안심, 불로검단

## 110대 생활권 설정

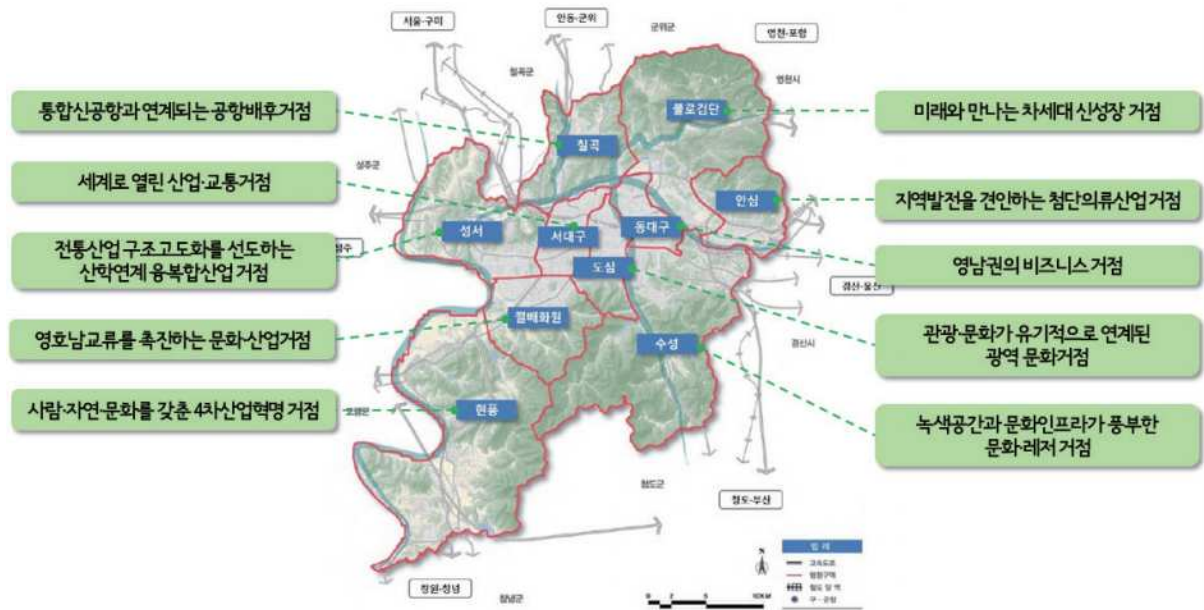
- 대구시의 도심·부도심 및 신도시 등 공간구조체계 변화를 고려하여 공간구조 구상 및 생활권 설정
  - 중심지형성의 실현가능성, 광역권의 유기적인 연계성, 지역의 활용가능 자산 중심의 역할분담, 발전축 설정과 광역도시와의 연계성 등

〈표 2-6〉 10대 생활권별 기본 구상

구분	시가지형성 특징	활용가능자산	발전방향	구상
도심	읍성중심의 자연발생형, 토지구획정리	달성토성 복원, 경상감영복원, 삼성창조캠퍼스, 근대골목거리 조성	관광·문화가 유기적으로 연계된 광역문화거점	역사문화예술 중심의 원도심 재생 문화콘텐츠기반 네트워크 강화 도심녹지공간 확충
동대구	토지구획정리사업, 아파트지구	연계도시 : 서울, 부산 동대구KTX역세권개발, 동대구벤처밸리, 엑스코 등	영남권의 비즈니스 거점	비즈니스기능 강화 미래를 선도하는 상징공간 창출 친환경 녹색공간 확충
칠곡	택지개발, 자연발생형	연계도시 : 군위, 안동 융합R&D특구, 농업기술원 이전터개발, 도남공공주택 등	통합 신공항과 연계되는 공항배후 거점	통합신공항 지원기능 구축 교육·의료서비스 강화 녹색생활공간 확대
성서	택지개발, 산업단지	연계도시 : 성주, 김천 산업단지재생, 산학융합특구조성, 죽곡택지 등	전통산업 구조고도화를 선도하는 산학연계 융복합산업 거점	산학연계 융복합 산업 활성화 광역연계체계 강화 도농복합지역 공간관리 강화
현풍	택지개발, 산업단지	연계도시 : 창녕, 창원 테크포폴리스, 국가산업단지, 달성테마관광단지 등	사람·자연·문화를 갖춘 4차산업혁명 거점	미래먹거리 창출을 위한 신성장 산업 육성 미래형 도시기반 구축 자연친화형 관광자원 육성
서대구	토지구획정리, 아파트지구, 택지개발	연계도시 : 구미, 대전 서대구KTX역세권개발, 산업단지재생, 재정비촉진지구 등	세계로 열린 산업·교통 거점	서부권 Global Gate기능 강화 재생사업을 통한 도시환경 개선 도시환경개선을 통한 관문이미지 향상
월배화원	택지개발, 토지구획정리, 도시개발	연계도시 : 고령, 광주 월배도시개발, 산업단지재생, 수목원확장 등	영호남교류를 촉진하는 문화·산업 거점	광역교류 촉진기반강화 교통네트워크 체계구축 문화·건강 생활환경 조성
수성	토지구획, 택지개발, 아파트지구	연계도시 : 청도, 부산 수성의료지구, 대구대공원, 문화레저클러스터 등	녹색공간과 문화인프라가 풍부한 문화·레저 거점	자연과 어우러진 문화여가공간 조성 지식산업 중심지 육성 쾌적한 정주환경 조성

구분	시가지형성 특징	활용가능자산	발전방향	구상
안심	택지개발, 자연발생형	연계도시 : 경산, 경주 혁신도시, 도시첨단산업단지, 팔공테마관광지 등	지역발전을 견인하는 첨단 의류산업 거점	혁신을 선도하는 첨단의료 허브 조성 청년문화 인프라 강화 팔공산·금호강 네트워크 강화
불로검단	산업단지, 자연발생형	연계도시 : 영천, 포항 K2이전후적지개발, 금호위터폴리스, 이시아폴리스 등	미래와 만나는 차세대 신성장 거점	미래에 대응하는 신성장 거점 조성 교통네트워크 체계 구축 지역자원을 활용한 관광·문화기능 강화

○ 도심, 부도심, 성장유도거점 등의 중심지별 특성을 감안하여 역할 설정



〈그림 2-4〉 10대 생활권 설정

## 2. 2027 대구시 주거종합계획(2018.5.)

### 기본방향

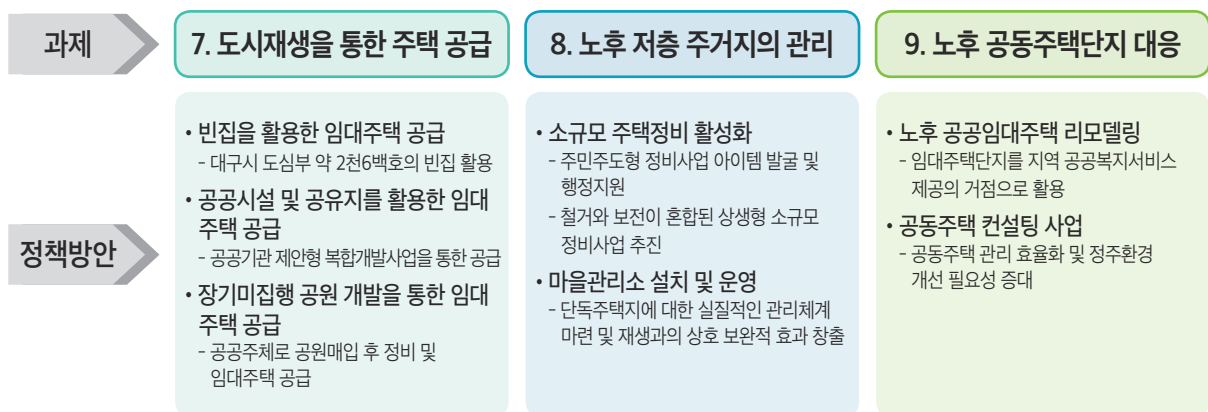
- 비전
  - 시민행복에 다가서는 대구 주거 우산
- 목표
  - 선택의 폭이 넓은 주택선진 우산
  - 약자에게 따뜻한 주거복지 우산
  - 안전하고 쾌적한 정주도시 우산

〈표 2-7〉 2027 대구시 주거종합계획 기본방향

비전	시민 행복에 다가서는 대구 주거우산		
목표	선택의 폭이 넓은 주택선진 우산	약자에게 따뜻한 주거복지 우산	안전하고 쾌적한 정주도시 우산
과제	1. 가구 규모에 맞는 주택공급 2. 공공임대주택 영역확대 3. 신규수요에 대한 지역대응	4. 수요 맞춤형 주거복지 5. 긴급 주거지원의 강화 6. 주거복지 전달체계 개선	7. 도시재생을 통한 주택공급 8. 노후 저층주거지의 관리 9. 노후 공동주택단지 대응

### 도시재생 관련 과제 및 정책방안

- 도시재생을 통한 시민의 주택선택 폭 확대 및 임대주택 공급 확대 도모 → 임대주택 공급, 기회확보를 위한 모델 필요



〈그림 2-5〉 도시재생 관련 과제 및 정책방안

### 3. 민선7기 시장공약 실천사항(2018.9.)

#### 기본방향

- 비전
  - 행복한 시민, 자랑스러운 대구
- 목표
  - 기회의 도시, 따뜻한 도시, 쾌적한 도시, 즐거운 도시, 참여의 도시

〈표 2-8〉 민선7기 시장공약 실천사항 기본 방향

비전	행복한 시민, 자랑스러운 대구	
5대 목표	기회의 도시	5대 추진전략, 22개 공약, 29개 세부사업
	따뜻한 도시	6대 추진전략, 38개 공약, 41개 세부사업
	쾌적한 도시	4대 추진전략, 32개 공약, 40개 세부사업
	즐거운 도시	5대 추진전략, 13개 공약, 19개 세부사업
	참여의 도시	2대 추진전략, 7개 공약, 7개 세부사업

#### 도시재생 관련 추진전략

- 지역별 숙원사업의 추진, 도시활성화를 위한 거점 육성, 전략(공약)과 연계된 재생사업 추진



〈그림 2-6〉 도시재생 관련 추진전략

## 1. 쇠퇴지역 진단기준

- 쇠퇴지역 진단은 ‘도시재생 종합정보체계’에서 제공하는 ‘도시쇠퇴현황 자료’를 사용
- 「도시재생 활성화 및 지원에 관한 특별법 시행령」제17조에 명시된 ‘도시재생활성화지역 지정 요건 (인구사회, 산업경제, 물리환경)’의 충족 여부를 ‘행정동’ 기준으로 재진단함

〈표 2-9〉 쇠퇴지역 진단기준

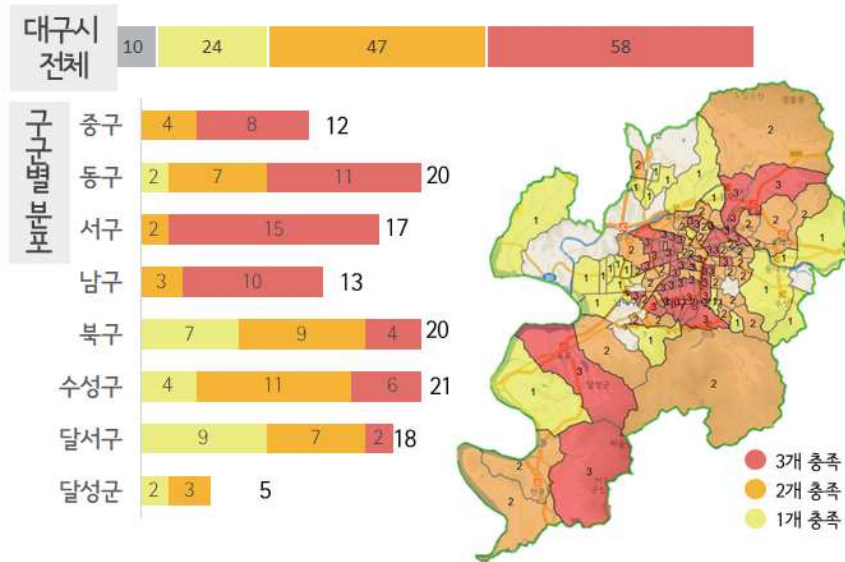
지표	쇠퇴 기준
인구	최근 30년간 인구가 20% 이상 감소한 지역 최근 5년간 3년 이상 연속으로 인구가 감소한 지역
산업	최근 10년간 총 사업체 수가 5% 이상 감소한 지역 최근 5년간 3년 이상 연속으로 총사업체 수가 감소한 지역
주거환경	준공된 후 20년 이상이 지난 건축물이 차지하는 비율이 50% 이상인 지역

## 2. 쇠퇴진단 변화

- 2013년과 2016년의 대구광역시 139개 행정동의 쇠퇴진단을 비교한 결과 다음과 같이 분석되었음.
- 시간경과에 따라 ‘도시재생활성화지역 지정 요건’ 중 1가지 이상을 충족하는 지역이 2013년 129개 지역에서 2016년 134개 지역으로 5개 지역이 증가하였음
- ‘도시재생활성화지역 지정 요건’ 3개 기준을 모두 충족하는 지역은 2013년 48개 지역에서 2016년 44개 지역으로 감소하였으나, 1개 기준 또는 2개 기준을 충족하는 지역은 2013년 71개 지역에서 2016년 90개 지역으로 19개 지역이 증가하였음.

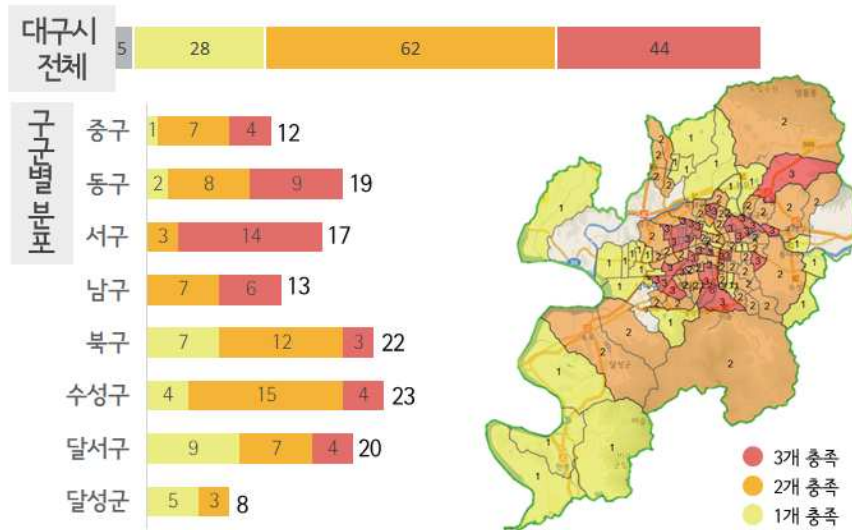
## 2013년

대구시 전체 139개 동 중 1개 이상 총족 129개 지역



## 2016년

대구시 전체 139개 동 중 1개 이상 총족 134개 지역



출처 : 도시재생 종합정보체계 정보분석시스템

〈그림 2-7〉 대구시 쇠퇴진단 변화





## 제 3 장

# 기본 구상

제1절 대구시 도시재생 기본방향

제2절 10대 도시재생권역 설정



## 1. 비전 및 목표

### ■ 비전

- 든든한 재생기반 마련, 지속적 재생문화 확산
  - 2025년까지 대구광역시 도시재생을 위해 10대 재생권역을 재설정하고 권역별 도시재생방향을 수립

### ■ 목표

- 도시균형발전 실현
  - 균형적 발전을 위해 생활권과 도시 구성 특성을 반영한 도시재생방향 설정
- 지역활성화 촉진
  - 도시재생의 효율성 강화를 위해 8개 구군의 의견수렴 및 유관사업의 통합·연계
- 재생문화 공유
  - 도시재생 확산을 위한 정보 공유 및 신속한 지원을 위한 지원 체계 방안 모색

### ■ 전략

- 생활권 맞춤 재생 유도
  - '10대 생활권 기반 재생권역 설정', '도시재생혁신지구 발굴·추진', '재생권역 특성화 구상 검토'의 3개 주요과제 설정
  - 정부의 도시재생 정책 변화에 대응과 상위계획인 '2030 대구광역시 도시기본계획'이 반영되며 재생권역별 특성을 고려한 '도시재생방향 설정 및 사업구상'
- 수요대응 도시재생활성화지역 지정
  - '뉴딜사업에 대응한 활성화지역 지정', '유연한 활성화계획 수립 지원', '재생활성화를 위한 지속적 규제 완화'의 3개 주요과제 설정
  - 정부의 도시재생정책 변화 및 대구광역시 8개 구군의 의견수렴을 통해 도시 재생정책 활성화 유도

○ 지역맞춤형 도시재생사업 발굴

- '노후택지·공동주택 재생 여건 마련', '전원형 도시재생사업 특성화 유도', '산업 재생 투자 확대'의 3개 주요과제 설정
- 대구광역시 도시 구성 특성에 맞게 도시재생 사업을 발굴

○ 통합형 재생사업 촉진

- '8개 구군 유관부서 관련 사업 연계 강화', '지속적 생활 SOC 정비·확충', '저층 주거지 관리 체계화'의 3개 주요과제 설정
- 대구광역시 도시재생사업의 효율성 강화를 위해 각 유관부서별 도시재생사업의 연계방안 모색

○ 재생 공유 네트워크 강화

- '도시재생 지원조직 통합유도', '국내외 재생공유 네트워크 구축', '재생문화 선도지역 지정·홍보'의 3개 주요과제 설정
- 도시재생사업의 신속한 지원 및 정보공유 등을 위한 '컨트롤 타워 기반 마련'



〈그림 3-1〉 대구광역시 도시재생 기본방향

## 2. 전략별 과제

### 1) 생활권 맞춤형 재생 유도

#### 10대 생활권 기반 재생권역 설정

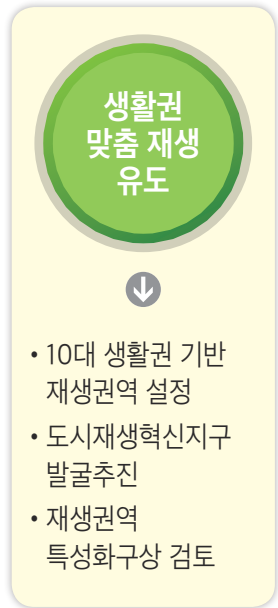
- 상위계획인 '2030 대구광역시 도시기본계획'의 10대 생활권을 고려한 재생권역 설정

#### 도시재생혁신지구 발굴·추진

- 정부의 도시재생 정책 변화에 대응하여 도시재생혁신지구 발굴 및 추진
- 정부 도시재생혁신지구 구상
  - 「국토의 계획 및 이용에 관한 법률」의 입지규제 최소구역 특례적용 및 인센티브 제공 등을 통한 사업성 증진과 공영개발 방식을 적용하여 공공성 확보
  - '19년도 내 구도심과 철도역 등 거점지역을 대상으로 주거·상업·산업 기능이 어우러진 도시재생혁신지구 시범사업지 지정 예정

#### 재생권역 특성화 구상 검토

- 재생권역별 특성을 고려한 도시재생방향 설정 및 사업구상



〈그림 3-2〉 생활권 맞춤형 재생유도 전략 세부내용

### 2) 수요대응 도시재생 활성화지역 지정

#### 뉴딜사업에 대응한 활성화지역 지정

- '17년도 정부주요정책으로 도시재생뉴딜사업을 선정 및 추진으로 인해 도시재생활성화지역의 유형 및 면적 등이 변화
  - 도시재생활성화지역 유형을 기존 3가지(도시경제기반형, 중심시가지 근린재생형, 일반근린재생형)에서 5가지(경제기반형, 중심시가지형, 일반근린형, 주거지지원형, 우리동네살리기)로 확대, 도시재생활성화 지역 면적 확대 및 국비지원 확대
- 도시재생 뉴딜사업의 신청조건이 변경됨에 따라, 각 구·군에서 공모를 준비 중인 지역은 '도시재생전략계획'에서 '도시재생활성화지역'으로 선지정 필요

## ■ 유연한 활성화계획 수립 지원

- 8개 구·군의 도시재생활성화지역 지정 관련 의견 수렴 및 반영
- 우리동네살리기 뉴딜사업의 도시재생활성화지역 지정을 통해 향후 정책 변화에 대한 대응성 향상
  - 우리동네살리기 뉴딜사업의 경우 「국가균형발전특별법」에 의해 사업이 진행 되므로 도시재생활성화계획 수립은 지자체의 선택사항임.
- 향후 각 구·군에서 필요시 도시재생전략계획에서 지정된 뉴딜사업유형을 변경 가능

## ■ 재생활성화를 위한 지속적 규제완화

- 도시재생 정책 변화의 지속적 검토 및 적절한 대응 방안 마련



- 뉴딜사업에 대응한 활성화지역 지정
- 유연한 활성화계획 수립 지원
- 재생활성화를 위한 지속적 규제완화

〈그림 3-3〉 수요대응 도시재생 활성화지역 지정 전략 세부내용

## 3) 지역맞춤형 도시재생사업 발굴

### ■ 노후 택지·공동주택 재생 여건 마련

- 노후 택지·공동주택이 밀집한 칠곡, 성서의 도시 재생 특성화 유도

### ■ 전원형 도시재생사업 특성화 유도

- 도시재생전략계획 내 전원형 도시재생사업 기본 방향 설정 및 활성화계획 수립 유도

### ■ 산업재생 투자 확대

- 산업단지 재생 특성화 유도



- 노후 택지·공동주택 재생 여건 마련
- 전원형 도시재생사업 특성화 유도
- 산업재생 투자확대

〈그림 3-4〉 지역맞춤형 도시재생사업 발굴 전략 세부내용

## 4) 통합형 재생사업 촉진

### ■ 8개 구군 유관부서 관련 사업 연계 강화

- 대구광역시 8개 구군 내 다양한 유관부서의 도시재생 연계사업을 적극적으로 포함하여 활성화계획(안)을 수립할 수 있도록 지원
- '19년도 뉴딜사업 선정방향에서 지역별 특성에 맞춰 역사·문화·건축·경관·상업 등 다양한 분야에 특화된 도시 재생이 가능하도록 각 부처별 사업 연계 권장

### ■ 지속적 생활 SOC 정비·확충

- 생활 SOC 복합시설 조성을 포함하는 뉴딜사업 발굴
- 각 부처의 생활 SOC 서비스와 연계 방안 마련

### ■ 저층 주거지 관리 체계화

- 단독주택지 환경개선 및 관리방안 마련

## 5) 재생 공유 네트워크 강화

### ■ 도시재생 지원조직 통합유도

- 도시재생 지원조직 간 정보 공유 및 연계방안 마련
- 향후 도시재생사업 추진 환경 변화에 대한 신속한 대응을 위하여 지원조직 통합 기반 마련

### ■ 국내외 재생공유 네트워크 구축

- 국내외 도시재생 우수사례 공유 네트워크 구축

### ■ 재생문화 선도지역 지정·홍보

- 도심지역을 중심으로 재생문화 선도지역을 지정 하여 우수한 도시재생사례 홍보 및 확산 유도
- 대구형 도시재생문화 홍보

통합형  
재생사업  
촉진



- 각 부처사업 연계 강화
- 지속적 생활 SOC 정비·확충
- 저층 주거지 관리 체계화

〈그림 3-5〉 통합형  
재생사업 촉진 전략 세부내용

재생 공유  
네트워크  
강화



- 도시재생 지원조직 통합유도
- 국내외 재생공유 네트워크 구축
- 재생문화 선도지역 지정·홍보

〈그림 3-6〉 재생 공유  
네트워크 강화 전략 세부내용

제1장

제2장

제3장  
기본구상

제4장

제5장

부록

## 제2절

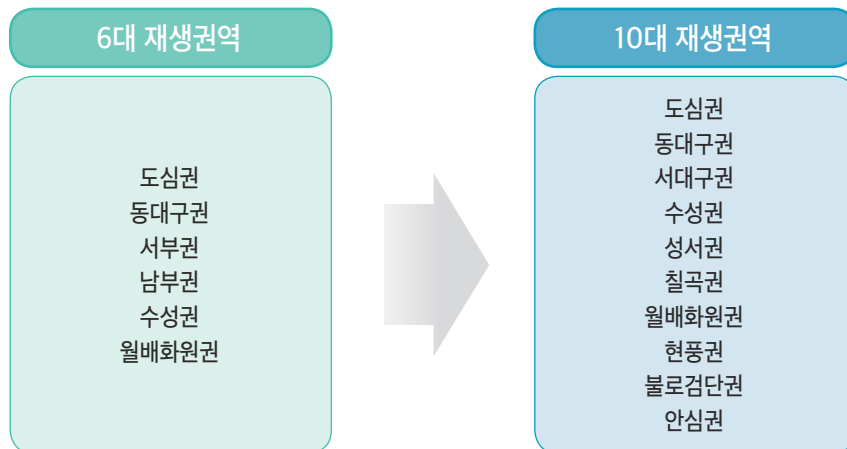
# 10대 도시재생권역 설정

## 1. 10대 재생권역 설정

- 「도시재생 활성화 및 지원에 관한 특별법」 제12조 및 2030 대구도시기본계획(2018.9.)에 부합되는 ‘10대 생활권별 도시재생방향’을 설정
  - 기존 6대 재생권역에서 10대 재생권역으로 변경

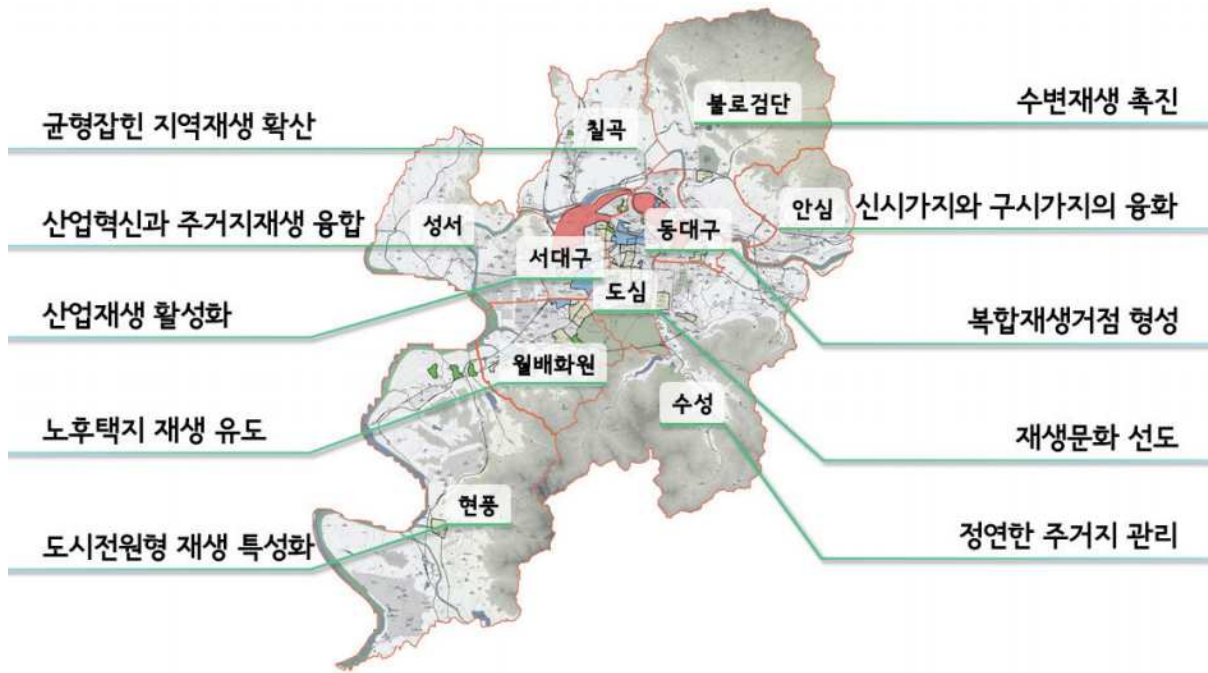
### 제12조(도시재생전략계획의 수립)

- ① 전략계획수립권자는 도시재생을 추진하려면 도시재생전략계획을 10년 단위로 수립하고, 필요한 경우 5년 단위로 정비하여야 한다.
- ② 전략계획수립권자는 지역 여건상 필요한 경우 인접한 지방자치단체의 관할구역 전부 또는 일부를 포함하여 도시재생전략계획을 수립할 수 있다. 이 경우 전략계획수립권자는 미리 해당 지방자치단체의 장의 동의를 받아야 한다. 다만, 공동으로 도시재생전략계획을 수립하는 경우에는 그러하지 아니하다.
- ③ 도시재생전략계획을 수립할 때에는 국가도시재생기본방침 및 「국토의 계획 및 이용에 관한 법률」 제19조에 따른 도시·군기본계획의 내용에 부합하도록 하여야 하며, 도시재생과 관련한 각종 계획, 사업, 프로그램, 유형·무형의 지역자산 등이 우선적으로 도시재생활성화지역에 연계·집중됨으로써 도시재생이 효과적으로 이루어질 수 있도록 하여야 한다.



〈그림 3-7〉 재생권역 변경 내역





〈그림 3-8〉 10대 도시재생권역 설정

## 2. 권역별 도시재생방향

### 도심 권역

- 도시재생방향 : 재생문화 선도
- 오랜 기간 중심기능을 수행한 지역의 역사·문화자원 활용
- 도심과 자연자원(녹지, 친수공간 등) 간 조화 유도
- 전국적으로 확산될 수 있는 재생문화거점 창출·확산

### 동대구 권역

- 도시재생방향 : 복합재생거점 형성
- 동대구역세권을 중심으로 한 비즈니스·교통 기능 강화
- 기성시가지의 조화로운 재생
- 동대구 벤처밸리, 동대구역세권 등과 연계한 도시재생 거점 형성

## ■ 서대구 권역

- 도시재생방향 : 산업재생 활성화
- 노후 산업단지 환경개선 및 기성시가지 재생사업 활성화
- 산업단지와 주변지역에 대한 재생효과 확산(경제기반형 도시재생)

## ■ 칠곡 권역

- 도시재생방향 : 균형잡힌 지역재생 확산
- 주거지역과 녹지 연계 재생을 통한 녹색생활공간 확대
- 저층주택지, 노후 택지개발지구에서의 재생확산 유도

## ■ 불로검단 권역

- 도시재생방향 : 수변재생 촉진
- 금호강 중심의 재생여건 개선, 지역활성화 유도

## ■ 안심 권역

- 도시재생방향 : 신시가지와 구시가지의 융화
- 토지구획정리사업지역과 신시가지(혁신도시, 안심연료단지개발지, 율하 택지 등)의 기능적·환경적 조화 유도

## ■ 수성 권역

- 도시재생방향 : 정연한 주거지 관리
- 저층 주거지지역의 안정된 정주여건 확보, 지속적 환경개선

## ■ 월배회원 권역

- 도시재생방향 : 노후택지 재생 유도
- 산업단지, 녹지, 주거지역의 조화로운 재생
- 신·구시가지의 환경적 균형 유도(월배택지, 상인·대곡 등 노후 택지)

## ■ 성서 권역

- 도시재생방향 : 산업혁신과 주거지재생 융합
- 성서산업단지(산업), 성서택지(주거)의 재생여건 확보

## ■ 현풍 권역

- 도시재생방향 : 도시전원형 재생 특성화
- 산업단지 및 인근 주거지역 환경 개선 도모
- 도시외곽지 마을단위 도시재생모델 확산

제1장

제2장

제 3 장 — 기본구상

제4장

제5장

부록





## 제 4 장

# 도시재생 활성화지역 지정

제1절 도시재생활성화지역 정의 및 지정기준

제2절 도시재생활성화지역 변경 및 신규지정

제3절 권역별 도시재생활성화지역



## 1. 정의 및 유형

### Ⅰ ‘도시재생’과 ‘도시활성화지역’의 정의

#### ○ 도시재생

- 인구의 감소, 산업구조의 변화, 도시의 무분별한 확장, 주거환경의 노후화 등으로 쇠퇴하는 도시를 지역 역량의 강화, 새로운 기능의 도입·창출 및 지역자원의 활용을 통하여 경제적·사회적·물리적·환경적으로 활성화 시키는 것 (도시재생 활성화 및 지원에 관한 특별법 제2조)

#### ○ 도시재생활성화지역

- 국가와 지방자치단체의 자원과 역량을 집중함으로써 도시재생을 위한 사업의 효과를 극대화하려는 전략적 대상지역으로 그 지정 및 해제를 도시재생전략계획으로 결정하는 지역

### Ⅱ 도시재생의 유형 구분

- 도시재생은 「도시재생 활성화 및 지원에 관한 특별법」상 ‘도시경제기반형’과 ‘근린재생형’으로 분류
- 도시재생 뉴딜사업에서는 ‘경제기반형’, ‘중심시가지형’, ‘일반근린형’, ‘주거지지원형’, ‘우리동네살리기’로 세분화
- ‘경제기반형’, ‘중심시가지형’, ‘일반근린형’, ‘주거지지원형’ 뉴딜사업의 경우 「도시재생 활성화 및 지원에 관한 특별법」에 의해 도시재생활성화계획 수립의 의무가 있음.
- ‘우리동네살리기’ 뉴딜사업의 경우 「국가 균형발전 특별법」에 의해 사업이 진행되므로 도시재생활성화 계획 수립은 지자체의 선택사항임.

〈표 4-1〉 도시재생의 유형 구분

법정 유형	도시재생 뉴딜사업	
도시경제 기반형	경제기반형	
근린재생형	중심시가지형	
	일반근린형	
	주거 재생형	주거지지원형 우리동네 살리기

## 2. 지정기준

### ■ 관련법 및 가이드라인에 따른 기준 적용

- 「도시재생 활성화 및 지원에 관한 특별법」 시행령 제17조에서는 ‘인구’, ‘산업’, ‘주거환경’ 3개 분야 기준 중 2개 이상을 충족하는 지역에 대해 도시재생활성화지역 지정 가능하도록 하고 있음

〈표 4-2〉 도시재생활성화지역 지정 요건

지표	쇠퇴 기준
인구	최근 30년간 인구가 20% 이상 감소한 지역 최근 5년간 3년 이상 연속으로 인구가 감소한 지역
산업	최근 10년간 총 사업체 수가 5% 이상 감소한 지역 최근 5년간 3년 이상 연속으로 총사업체 수가 감소한 지역
주거환경	준공된 후 20년 이상이 지난 건축물이 차지하는 비율이 50% 이상인 지역

- 또한 ‘도시재생전략계획 수립 가이드라인 3-4-5’에 따라 지정기준에 미달하는 읍·면·동의 일부를 지정하고자 하는 경우 통계청의 집계구별 자료 또는 별도의 조사 자료 등을 활용하여 세부기준 충족 여부를 판단하고 관련 근거를 제시 하도록 하고 있음

### ■ 관련법 및 가이드라인에 따른 기준 외 다양한 항목 고려

- ‘도시재생전략계획 수립 가이드라인’ 및 「도시재생 활성화 및 지원에 관한 특별법」에 의한 지정 요건 외에도 다양한 항목을 종합적으로 고려

〈표 4-3〉 도시재생활성화지역 지정 고려사항(예)

기준	세부내용
쇠퇴의 정도가 심한 지역	지정요건을 많이 충족하거나 각 지정요건에 따른 쇠퇴도가 심한 지역
상위 및 관련계획에 따른 재생 필요지역	정비예정구역 등 개발 잠재력이 높은 지역
	계획결정 등에 따른 도시위상이 변화된 지역 등
전략적 정비 및 개선 필요지역	국가 차원의 대규모 사업 예정지
	정책사업 등 정비가 필요한 지역
	수해, 화재 등 재해위험이 높은 지역
	국가 차원의 적극적인 정비 및 환경개선이 시급히 필요하다고 판단되는 특수 문제지역 등



기준	세부내용
지역 특성을 고려한 도시재생의 잠재력이 높은 지역	지역자산 등을 활용한 도시재생의 잠재력이 있는 지역
	사회·경제적 잠재력이 있는 지역
	역사 및 문화 자원을 기반으로 도시재생이 가능한 지역
	관광자원을 기반으로 도시재생이 가능한 지역
	친환경 및 에너지 절약 등을 통한 녹색 환경개선 특화가 가능한 지역 등
지역여건 개선요구가 발생한 지역	주거환경 관련 민원 과다발생 지역
	교통 등 기반시설 여건이 불량한 지역 등
민간조직 활성화 지역	민간조직이 활성화되어 있거나, 추후 민간조직의 활성화가 가능한 지역
지역의 정량적 여건변화가 도시재생의 기회요소로 작용될 수 있는 지역	인구의 변화(노령자 수, 연령별 인구 수 등)
	산업 쇠퇴에 따른 고용자 수의 변화
	기초생활 수급자, 기초학력 미달자 등 사회적 취약계층의 구조변화 등
민간제안 사업이 있는 지역	쇠퇴지역 내 민간제안 사업이 있는 지역으로 그 필요성이 인정된 지역
기 타	전략계획수립권자가 지역적 특성과 도시재생의 방향 등을 고려하여 도시재생을 위하여 필요하다고 고려하는 지역 (단 지정에 대한 근거의 제시 필요) 선정이 가능한 공모사업지역 또는 인접지역

- 지역의 역량(재정, 의지 등)을 고려하여 도시재생사업의 원활한 추진이 가능한 지역
  - 목표연도(2025년)까지 지역의 재정여건 또는 재정계획 상 도시재생사업의 추진이 가능한 지역
  - 구·군 및 주민의 의지가 확인되고 도시재생사업의 원활한 추진이 가능한 것으로 판단되는 지역
  - 주민협의체 구성, 공모계획 수립 등

## 제2절

# 도시재생활성화지역 변경 및 신규지정

## 1. 검토 방향

### ■ 뉴딜사업 추진에 따른 변경 반영

- 기존 활성화지역에서 분리하여 '기존 지역 변경', '뉴딜 사업대상지' 신규 지정
- 뉴딜사업 중 '우리동네살리기' 사업 유형은 도시재생전략계획 수립이 선택사항이나, 향후 정책 환경 변화를 고려하여 전략계획 수립에 반영하였음.

### ■ 지방자치단체 제안 사항 반영

- 기존 활성화지역 면적 확대 등 대상지 면적 조정
- 신규 지정 제안 지역 검토
  - 구·군 및 생활권별 균형을 고려
  - 기존 사업들과는 다른 성격의 사업 추진 가능성 고려
- 변경사유가 구체적이지 못한 일부 변경 제안 지역은 미반영

### ■ 법정기준(2개 이상)을 충족하지 않는 지역 제외

- 「도시재생 활성화 및 지원에 관한 특별법」시행령 제17조에 따른 기준충족 요건 중 2개 미만 충족 시 도시재생활성화지역으로 지정이 불가능


## 2. 변경 및 신규 지정사항

### 1) 변경 및 신규 지정 종합

#### ■ 도시재생활성화지역 확대

- 기존 : 28개, 33.70km<sup>2</sup> → 변경 : 54개, 40.49km<sup>2</sup>
  - 기존 도시재생활성화지역과 비교하였을 때 26개 지역, 6.79km<sup>2</sup> 증가
- 칠곡권역 신규 지역 지정, 안심 및 성서권역 미지정

〈표 4-4〉 도시재생활성화지역 변경 종합

생활권	기존(A)		변경(B)		변경 증감(B-A)		10대 도시재생권역
	활성화 지역	면적(km <sup>2</sup> )	활성화 지역	면적(km <sup>2</sup> )	활성화 지역	면적(km <sup>2</sup> )	
합계	28개	33.70	54개	40.49	26개	6.79	
도심	11개	7.70	22개	8.85	11개	1.15	
동대구	6개	7.90	9개	8.01	3개	0.11	
서대구	4개	12.50	8개	13.89	4개	1.39	
칠곡	0	0.00	2개	0.18	2개	0.18	
볼로검단	1개	0.60	1개	0.60	0개	0.00	
안심	0	0.00	0	0.00	0개	0.00	
수성	2개	1.10	2개	1.46	0개	0.36	
월배화원	4개	3.40	7개	5.60	3개	2.20	
성서	0	0.00	0	0.00	0개	0.00	
현풍	1개	1.00	4개	2.40	3개	1.40	

※ ㉞내당2/3동 활성화지역(0.50km<sup>2</sup>)은 도심, 서대구 생활권 중복

## 2) 변경 및 신규지정 내역

### ■ 54개 지정 내역 중 신규지정 26개, 면적확대 6개, 면적축소 3개, 기존유지 19개

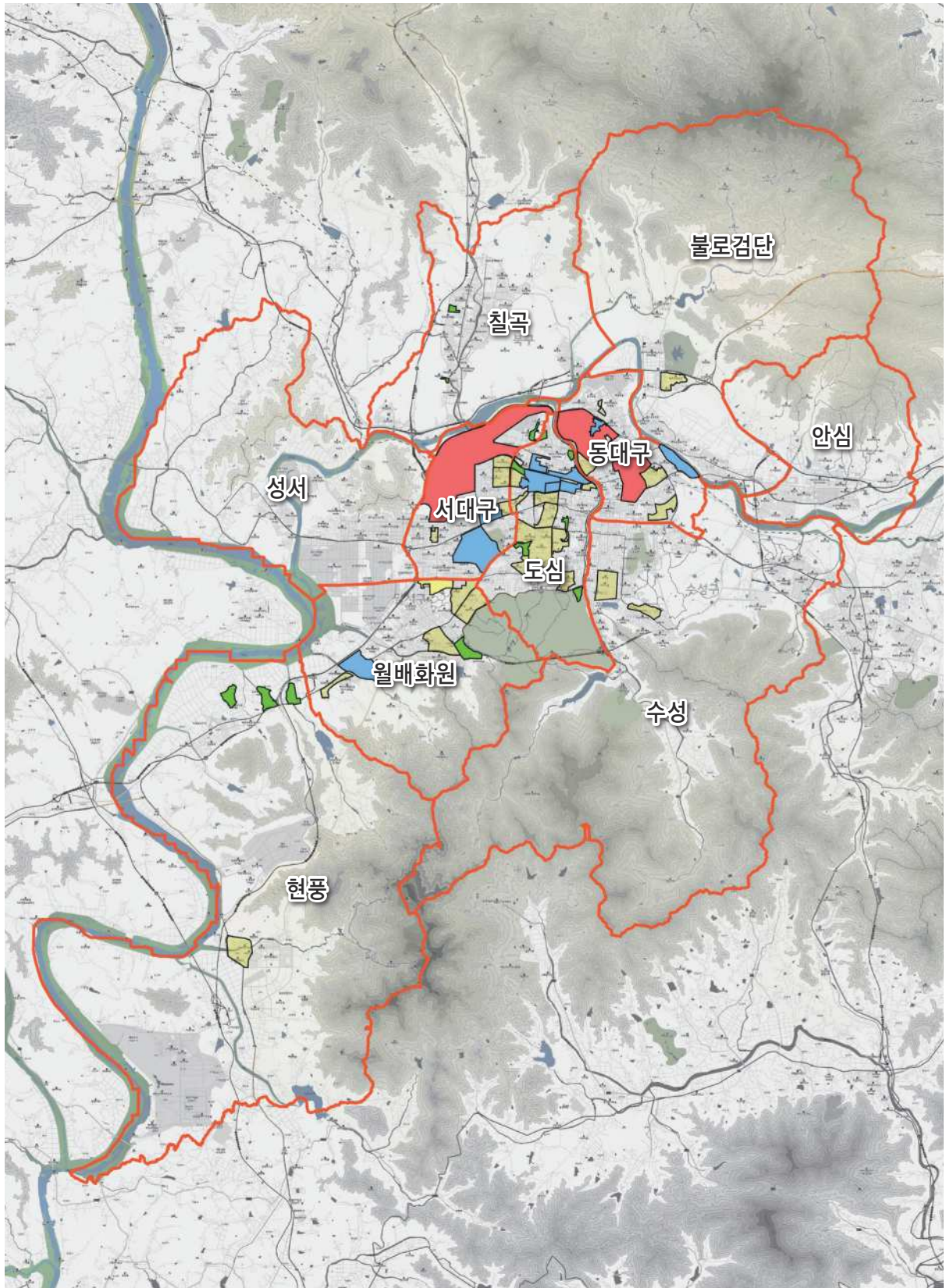
- 신규지정 26개
  - 신규 18개 지역 6.07km<sup>2</sup>, 신규(뉴딜) 3개 지역 0.31km<sup>2</sup>, 신규(뉴딜분리) 5개 지역 0.69km<sup>2</sup>
- 면적확대 6개
  - 면적확대 6개 지역 2.81km<sup>2</sup>, 면적확대 및 뉴딜분리 1개 지역 0.54km<sup>2</sup>
- 면적축소 3개
  - 면적축소(뉴딜분리) 3개 지역 4.66km<sup>2</sup>
- 기존유지 19개
  - 기존유지 19개 지역 25.6km<sup>2</sup>

〈표 4-5〉 도시재생활성화지역 변경 및 신규지정 총괄표

구분	활성화지역명	면적(km <sup>2</sup> )	법정유형	사업유형	비고	권역
1	동대구역세권	2.10	도시경제기반형	경제기반형	기존 유지	동대구
2	노후산업단지재생	9.30	도시경제기반형	경제기반형	기존 유지	서대구
3	경북도청 이전적지 일원	3.25	도시경제기반형	경제기반형	면적축소(뉴딜분리)	동대구
4	도심역사문화지구	0.98	근린재생형	중심시가지형	면적축소(뉴딜분리)	도심
5	교동시장 일원	0.30	근린재생형	중심시가지형	면적확대	도심
6	동촌유원지 일원	0.70	근린재생형	중심시가지형	기존 유지	동대구
7	칠성시장 일원	0.51	근린재생형	중심시가지형	면적확대	도심
8	두류정수장 일원	2.30	근린재생형	중심시가지형	기존 유지	서대구
9	대구교도소 일원	1.20	근린재생형	중심시가지형	기존 유지	월배화원
10	성내2동 일원	0.50	근린재생형	일반근린형	기존 유지	도심
11	남산1/남산2/남산3동 일원	0.61	근린재생형	일반근린형	면적확대	도심
12	효목2동 일원	0.60	근린재생형	일반근린형	기존 유지	동대구
13	불로·봉무동/도평동 일원	0.60	근린재생형	일반근린형	기존 유지	불로검단
14	비산1동 일원	0.40	근린재생형	일반근린형	기존 유지	서대구
15	비산2·3동 일원	0.43	근린재생형	일반근린형	면적축소(뉴딜분리)	도심
16	내당2·3동 일원	0.50	근린재생형	일반근린형	기존 유지	도심, 서대구
17	대명문화지구	2.20	근린재생형	일반근린형	기존 유지	도심
18	대명1동 일원	0.36	근린재생형	일반근린형	면적확대	도심
19	이천동/대명2동 일원	0.54	근린재생형	일반근린형	면적확대 및 뉴딜분리	도심
20	봉덕3동 일원	0.50	근린재생형	일반근린형	기존 유지	도심

구분	활성화지역명	면적(km)	법정유형	사업유형	비고	권역
21	대현동 일원	0.40	근린재생형	일반근린형	기존 유지	동대구
22	상동/두산동 일원	0.96	근린재생형	일반근린형	면적확대	수성
23	만촌2동/범어2동 일원	0.60	근린재생형	일반근린형	기존 유지	동대구
24	지산1동 일원	0.50	근린재생형	일반근린형	기존 유지	수성
25	송현1동 일원	1.00	근린재생형	주거지지원형	기존 유지	월배화원
26	송현2동 일원	0.80	근린재생형	일반근린형	기존 유지	월배화원
27	화원읍 설화리 일원	0.40	근린재생형	일반근린형	기존 유지	월배화원
28	현풍읍 일원	1.00	근린재생형	일반근린형	기존 유지	현풍
29	포정동 일원	0.22	근린재생형	중심시가지형	신규(뉴딜분리)	도심
30	내당1동 일원	0.47	근린재생형	중심시가지형	신규	서대구
31	고성동 일원	0.24	근린재생형	중심시가지형	신규	도심
32	경북대혁신타운	0.20	근린재생형	중심시가지형	신규(뉴딜분리)	동대구
33	동인동 일원	0.14	근린재생형	일반근린형	신규	도심
34	평리1/비산6동 일원	0.66	근린재생형	일반근린형	신규	서대구
35	산격2동 일원	0.11	근린재생형	일반근린형	신규	동대구
36	죽전동 일원	0.15	근린재생형	일반근린형	신규(뉴딜)	서대구
37	본동 일원	0.80	근린재생형	일반근린형	신규	월배화원
38	상인2동 일원	0.90	근린재생형	일반근린형	신규	월배화원
39	대구향교 일원	0.08	근린재생형	주거지지원형	신규	도심
40	비산동 일원	0.17	근린재생형	주거지지원형	신규(뉴딜분리)	도심
41	봉덕2동 일원	0.10	근린재생형	주거지지원형	신규	도심
42	대명3/4동 일원	0.20	근린재생형	주거지지원형	신규	도심
43	침산2동 일원	0.09	근린재생형	주거지지원형	신규	도심
44	침산3동 일원	0.08	근린재생형	주거지지원형	신규	도심
45	침산동 일원	0.11	근린재생형	주거지지원형	신규(뉴딜)	서대구
46	관음동 일원	0.10	근린재생형	주거지지원형	신규	철곡
47	매천동 일원	0.08	근린재생형	주거지지원형	신규	철곡
48	상인3동 일원	0.50	근린재생형	주거지지원형	신규	월배화원
49	간경리 일원	0.39	근린재생형	주거지지원형	신규	현풍
50	본리리 일원	0.66	근린재생형	주거지지원형	신규	현풍
51	교항리/신당리 일원	0.35	근린재생형	주거지지원형	신규	현풍
52	원대동 일원	0.05	근린재생형	우리동네살리기형	신규(뉴딜)	도심
53	이천동 일원	0.05	근린재생형	우리동네살리기형	신규(뉴딜분리)	도심
54	북현1동 일원	0.05	근린재생형	우리동네살리기형	신규(뉴딜분리)	동대구





〈그림 4-1〉 도시재생활성화지역 신규 및 변경지정 총괄도

### 3. 우선순위 검토

#### ■ 우선순위 설정 시 고려사항<sup>1)</sup>

- 구·군의 추진의지 및 역량(지자체 및 주민 추진의지, 자원 확보 및 조달 가능성 등), 기 추진사업의 지속성 등을 고려한 실현가능성이 높은 지역
- 쇠퇴의 정도가 심한 지역
- 기존 계획과의 연계성을 통하여 지자체의 정책 연동화가 가능한 지역
- 지역격차 해소를 위한 시기의 적절성, 시급성, 형평성을 고려한 설정
- 다른 도시재생사업의 모범적인 사례로서 긍정적인 파급효과가 예상되는 지역

#### ■ 우선순위 설정 기준

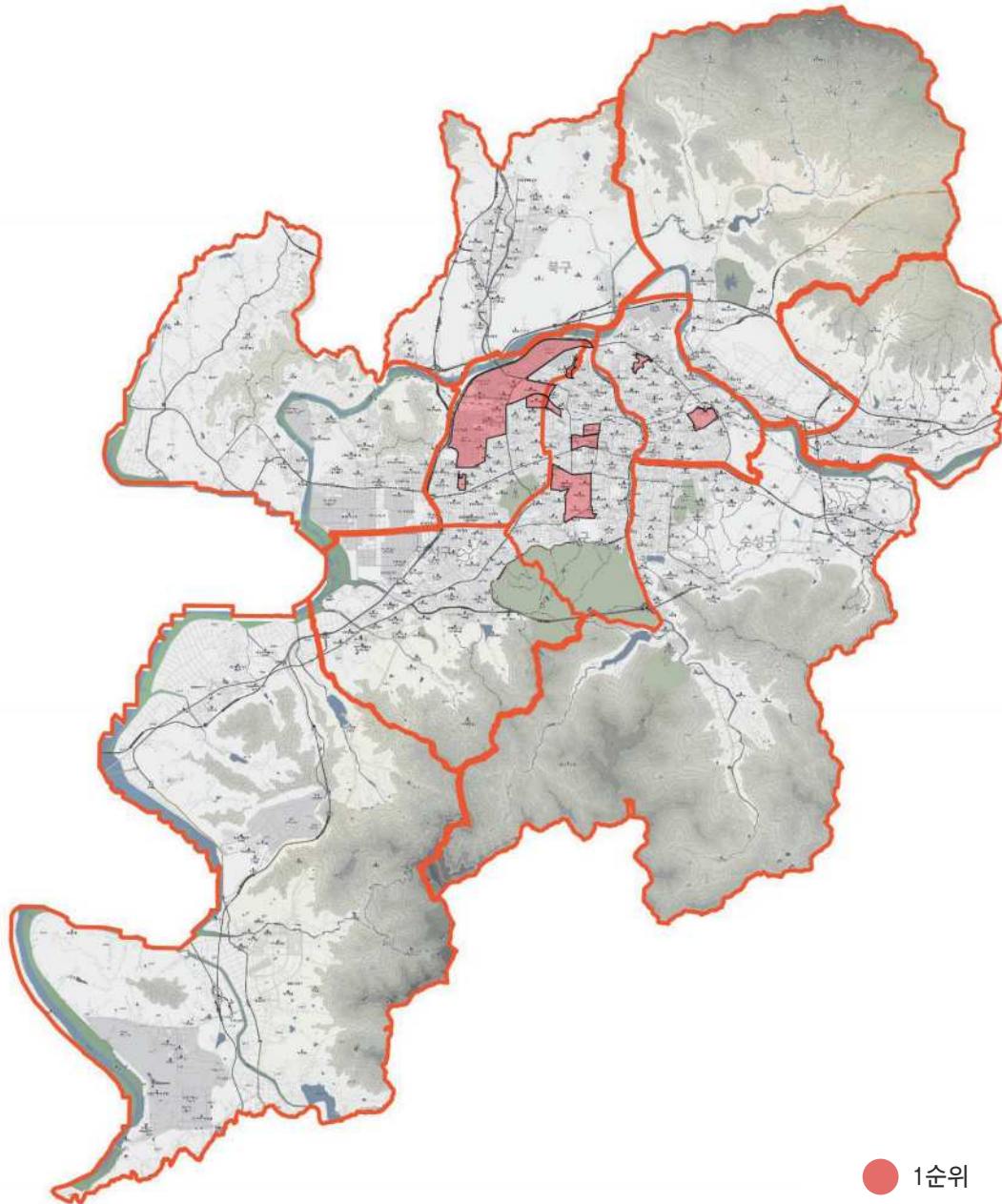
- 1순위
  - 국토교통부 도시재생사업(일반지역, 뉴딜(선도)지역) 선정지역
- 2순위
  - 2019, 2020 활성화계획 수립 완료 예정 지역
  - 혁신지구, 권역별 균형 고려
  - 구·군의 도시재생 사업 추진 의지
- 3순위
  - 활성화계획 수립 예정지역
  - 대구형 도시재생유형 고려

1) 도시재생전략계획 수립 가이드라인 3-5-1

## 1) 도시재생활성화지역 1순위

■ 1순위 지역은 총 14개 지역으로 총 면적은 15.00km<sup>2</sup>

- 경제기반형 1개 지역(9.30km<sup>2</sup>), 중심시가지형 2개 지역(0.42km<sup>2</sup>), 일반근린형 5개 지역(3.65km<sup>2</sup>), 주거지지원형 3개 지역(1.28km<sup>2</sup>), 우리동네살리기형 3개 지역(0.15km<sup>2</sup>)로 선정
- 이 중 신규사업 지역은 8개 지역(1.00km<sup>2</sup>)임.



〈그림 4-2〉 도시재생활성화지역 1순위 위치도



〈표 4-6〉 도시재생활성화지역 1순위

구분	활성화지역명	면적(k㎡)	법정유형	사업유형	변경내용	권역
2	노후산업단지재생	9.30	도시경제기반형	경제기반형	기존 유지	서대구
10	성내2동 일원	0.50	근린재생형	일반근린형	기존 유지	도심
12	효목2동 일원	0.60	근린재생형	일반근린형	기존 유지	동대구
14	비산1동 일원	0.40	근린재생형	일반근린형	기존 유지	서대구
17	대명문화지구	2.20	근린재생형	일반근린형	기존 유지	도심
25	송현1동 일원	1.00	근린재생형	주거지지원형	기존 유지	월배화원
29	포정동 일원	0.22	근린재생형	중심시가지형	신규(뉴딜분리)	도심
32	경북대혁신타운	0.20	근린재생형	중심시가지형	신규(뉴딜분리)	동대구
36	죽전동 일원	0.15	근린재생형	일반근린형	신규(뉴딜)	서대구
40	비산동 일원	0.17	근린재생형	주거지지원형	신규(뉴딜분리)	도심
45	침산동 일원	0.11	근린재생형	주거지지원형	신규(뉴딜)	서대구
52	원대동 일원	0.05	근린재생형	우리동네살리기형	신규(뉴딜)	도심
53	이천동 일원	0.05	근린재생형	우리동네살리기형	신규(뉴딜)	도심
54	복현1동 일원	0.05	근린재생형	우리동네살리기형	신규(뉴딜)	동대구

제1장

제2장

제3장

제 4 장 — 도시재생활성화지역 지정

제5장

부록

## 2) 도시재생활성화지역 2순위

■ 2순위 선정지역은 총 20개 지역으로 총 면적은 10.44㎢

- 중심시가지형 4개 지역(2.71㎢), 일반근린형 11개 지역(6.77㎢), 주거지지원형 5개 지역(0.96㎢)로 선정
- 이 중 신규사업은 9개 지역(3.43㎢)임.



〈그림 4-3〉 도시재생활성화지역 2순위 위치도

〈표 4-7〉 도시재생활성화지역 2순위

구분	활성화지역명	면적(k㎡)	법정유형	사업유형	변경내용	권역
5	교동시장 일원	0.30	근린재생형	중심시가지형	면적확대	도심
6	동촌유원지 일원	0.70	근린재생형	중심시가지형	기존 유지	동대구
7	칠성시장 일원	0.51	근린재생형	중심시가지형	면적확대	도심
9	대구교도소 일원	1.20	근린재생형	중심시가지형	기존 유지	월배화원
11	남산1/남산2/남산3동 일원	0.61	근린재생형	일반근린형	면적확대	도심
15	비산2·3동 일원	0.43	근린재생형	일반근린형	면적축소(뉴딜분리)	도심
18	대명1동 일원	0.36	근린재생형	일반근린형	면적확대	도심
19	이천동/대명2동 일원	0.54	근린재생형	일반근린형	면적확대 및 뉴딜분리	도심
22	상동/두산동 일원	0.96	근린재생형	일반근린형	면적확대	수성
27	화원읍 설화리 일원	0.40	근린재생형	일반근린형	기존 유지	월배화원
28	현풍읍 일원	1.00	근린재생형	일반근린형	기존 유지	현풍
34	평리1/비산6동 일원	0.66	근린재생형	일반근린형	신규	서대구
35	산격2동 일원	0.11	근린재생형	일반근린형	신규	동대구
37	본동 일원	0.80	근린재생형	일반근린형	신규	월배화원
38	상인2동 일원	0.90	근린재생형	일반근린형	신규	월배화원
39	대구향교 일원	0.08	근린재생형	주거지지원형	신규	도심
42	대명3/4동 일원	0.20	근린재생형	주거지지원형	신규	도심
44	침산3동 일원	0.08	근린재생형	주거지지원형	신규	도심
46	관음동 일원	0.10	근린재생형	주거지지원형	신규	칠곡
48	상인3동 일원	0.50	근린재생형	주거지지원형	신규	월배화원

제1장

제2장

제3장

제 4 장 — 도시재생활성화지역 지정

제5장

부록

### 3) 도시재생활성화지역 3순위

■ 3순위 선정지역은 총 20개 지역으로 총 면적은 15.05km<sup>2</sup>

- 경제기반형 2개 지역(5.35km<sup>2</sup>), 중심시가지형 4개 지역(3.99km<sup>2</sup>), 일반근린형 8개 지역(4.04km<sup>2</sup>), 주거지지원형 6개 지역(1.67km<sup>2</sup>)로 선정
- 이 중 신규사업은 9개 지역(2.52km<sup>2</sup>)임.



〈그림 4-4〉 도시재생활성화지역 3순위 위치도

〈표 4-8〉 도시재생활성화지역 3순위

구분	활성화지역명	면적(k㎡)	법정유형	사업유형	변경내용	권역
1	동대구역세권	2.10	도시경제기반형	경제기반형	기존 유지	동대구
3	경북도청 이전적지 일원	3.25	도시경제기반형	경제기반형	면적축소(뉴딜분리)	동대구
4	도심역사문화지구	0.98	근린재생형	중심시가지형	면적축소(뉴딜분리)	도심
8	두류정수장 일원	2.30	근린재생형	중심시가지형	기존 유지	서대구
13	불로·봉무동/도평동 일원	0.60	근린재생형	일반근린형	기존 유지	불로검단
16	내당2·3동 일원	0.50	근린재생형	일반근린형	기존 유지	도심, 서대구
20	봉덕3동 일원	0.50	근린재생형	일반근린형	기존 유지	도심
21	대현동 일원	0.40	근린재생형	일반근린형	기존 유지	동대구
23	만촌2동/범어2동 일원	0.60	근린재생형	일반근린형	기존 유지	도대구
24	자산1동 일원	0.50	근린재생형	일반근린형	기존 유지	수성
26	송현2동 일원	0.80	근린재생형	일반근린형	기존 유지	월배화원
30	내당1동 일원	0.47	근린재생형	중심시가지형	신규	서대구
31	고성동 일원	0.24	근린재생형	중심시가지형	신규	도심
33	동인동 일원	0.14	근린재생형	일반근린형	신규	도심
41	봉덕2동 일원	0.10	근린재생형	주거지지원형	신규	도심
43	침산2동 일원	0.09	근린재생형	주거지지원형	신규	도심
47	매천동 일원	0.08	근린재생형	주거지지원형	신규	철곡
49	간경리 일원	0.39	근린재생형	주거지지원형	신규	현풍
50	본리리 일원	0.66	근린재생형	주거지지원형	신규	현풍
51	교향리/신당리 일원	0.35	근린재생형	주거지지원형	신규	현풍

제1장

제2장

제3장

제 4 장 — 도시재생활성화지역 지정

제5장

부록

## 제3절

# 권역별 도시재생활성화지역

## 1. 도심권역

### ■ 재생방향 : 재생문화 선도

- 전국적으로 확산될 수 있는 재생문화거점 창출·확산

### ■ 도시재생활성화 지역 변경

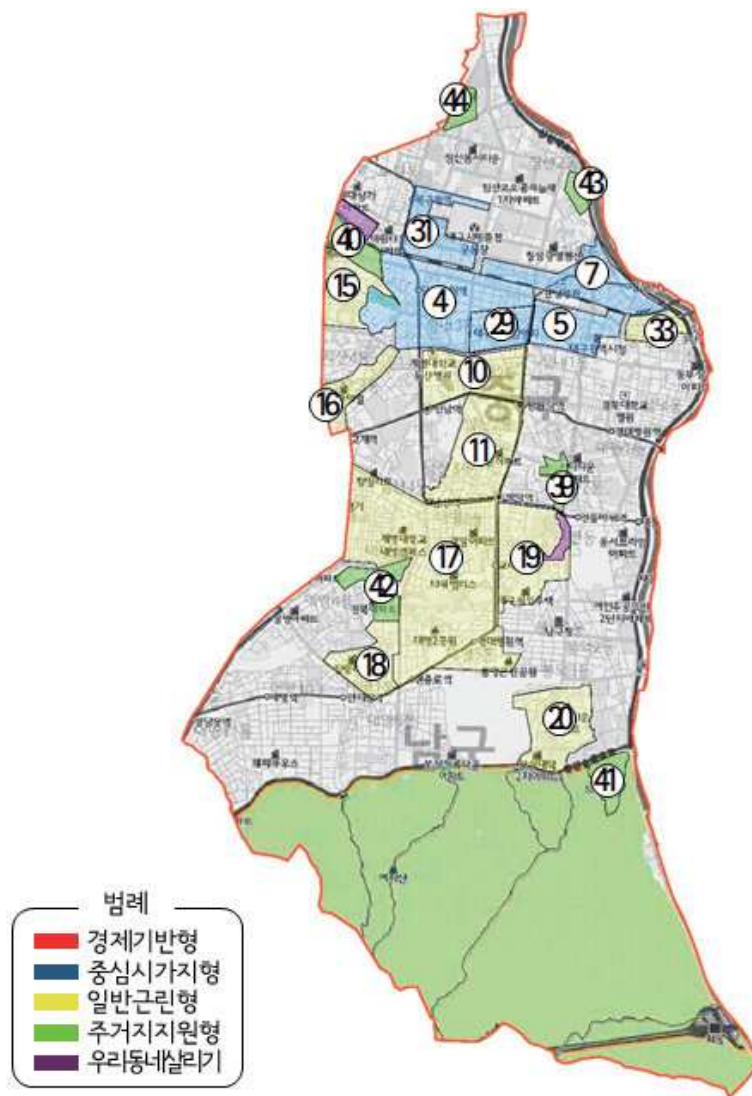
- 기존계획 : 11개 지역, 7.70km<sup>2</sup>
- 변경계획 : 22개 지역, 8.85km<sup>2</sup>
  - 1순위 : 6개 지역, 2순위 : 9개 지역, 3순위 : 7개 지역
- 변경 내역 : 11개 지역 1.15km<sup>2</sup> 증가
  - 기존 도시재생활성화지역과 비교하여 11개 지역이 신규 지정됨.
  - 증가 면적은 1.15km<sup>2</sup>으로 소규모의 도시재생활성화지역 중심으로 지정됨.

〈표 4-9〉 도심권역 도시재생활성화지역

구분	활성화지역명	면적(km <sup>2</sup> )	법정유형	사업유형	변경 내용	우선순위
4	도심역사문화지구	0.98	근린재생형	중심시가지형	면적축소(뉴딜분리)	3
5	교동시장 일원	0.30	근린재생형	중심시가지형	면적확대	2
7	철성시장 일원	0.51	근린재생형	중심시가지형	면적확대	2
10	성내2동 일원	0.50	근린재생형	일반근린형	-	1
11	남산1/남산2/남산3동 일원	0.61	근린재생형	일반근린형	면적확대	2
15	비산2·3동 일원	0.43	근린재생형	일반근린형	면적축소(뉴딜분리)	2
16	내당2·3동 일원	0.50	근린재생형	일반근린형	-	3
17	대명문화지구	2.20	근린재생형	일반근린형	-	1
18	대명1동 일원	0.36	근린재생형	일반근린형	면적확대	2
19	이천동/대명2동 일원	0.54	근린재생형	일반근린형	면적확대 및 뉴딜분리	2
20	봉덕3동 일원	0.50	근린재생형	일반근린형	-	3
29	포정동 일원	0.22	근린재생형	중심시가지형	신규(뉴딜분리)	1



구분	활성화지역명	면적(km)	법정유형	사업유형	변경 내용	우선순위
31	고성동 일원	0.24	근린재생형	중심시가지형	신규	3
33	동인동 일원	0.14	근린재생형	일반근린형	신규	3
39	대구향교 일원	0.08	근린재생형	주거지지원형	신규	2
40	비산동 일원	0.17	근린재생형	주거지지원형	신규(뉴딜분리)	1
41	봉덕2동 일원	0.10	근린재생형	주거지지원형	신규	3
42	대명3/4동 일원	0.20	근린재생형	주거지지원형	신규	2
43	침산2동 일원	0.09	근린재생형	주거지지원형	신규	3
44	침산3동 일원	0.08	근린재생형	주거지지원형	신규	2
52	원대동 일원	0.05	근린재생형	우리동네살리기형	신규(뉴딜)	1
53	이천동 일원	0.05	근린재생형	우리동네살리기형	신규(뉴딜분리)	1



〈그림 4-5〉 도심권역 도시재생활성화지역 위치도

## ■ 신규 도시재생활성화지역

### ③1 고성동 일원(3순위)

- 중심시가지형
- 법적기준 충족개수 : 3개
- 건축물 노후도 88%
- 복합스포츠타운 주변 환경개선 유도



〈그림 4-6〉 고성동 일원

### ③3 동인동 일원(3순위)

- 일반근린형
- 법적기준 충족개수 : 2개
- 열악한 생활 SOC 환경  
(교육, 돌봄, 체육, 휴식 기능 확충)



〈그림 4-7〉 동인동 일원

### ③9 대구향교 일원(2순위)

- 주거지지원형
- 법적기준 충족개수 : 3개
- 건축물 노후도 89%
- 정비예정구역 변경 부분 일부 포함



〈그림 4-8〉 대구향교 일원

### ④1 봉덕2동 일원(3순위)

- 주거지지원형
- 법적기준 충족개수 : 3개
- 건축물 노후도 85%



〈그림 4-9〉 봉덕2동 일원



④② 대명3/4동 일원(2순위)

- 주거지지원형
- 법적기준 충족개수 : 3개
- 가로주택 정비사업 등 관련사업 연계



〈그림 4-10〉 대명3/4동 일원

④③ 침산2동 일원(3순위)

- 주거지지원형
- 법적기준 충족개수 : 2개



〈그림 4-11〉 침산2동 일원

④④ 침산3동 일원(2순위)

- 주거지지원형
- 법적기준 충족개수 : 2개
- 정비예정구역 변경 부분 일부 포함



〈그림 4-12〉 침산3동 일원

## 2. 동대구권역

### ■ 재생방향 : 복합 재생거점 형성

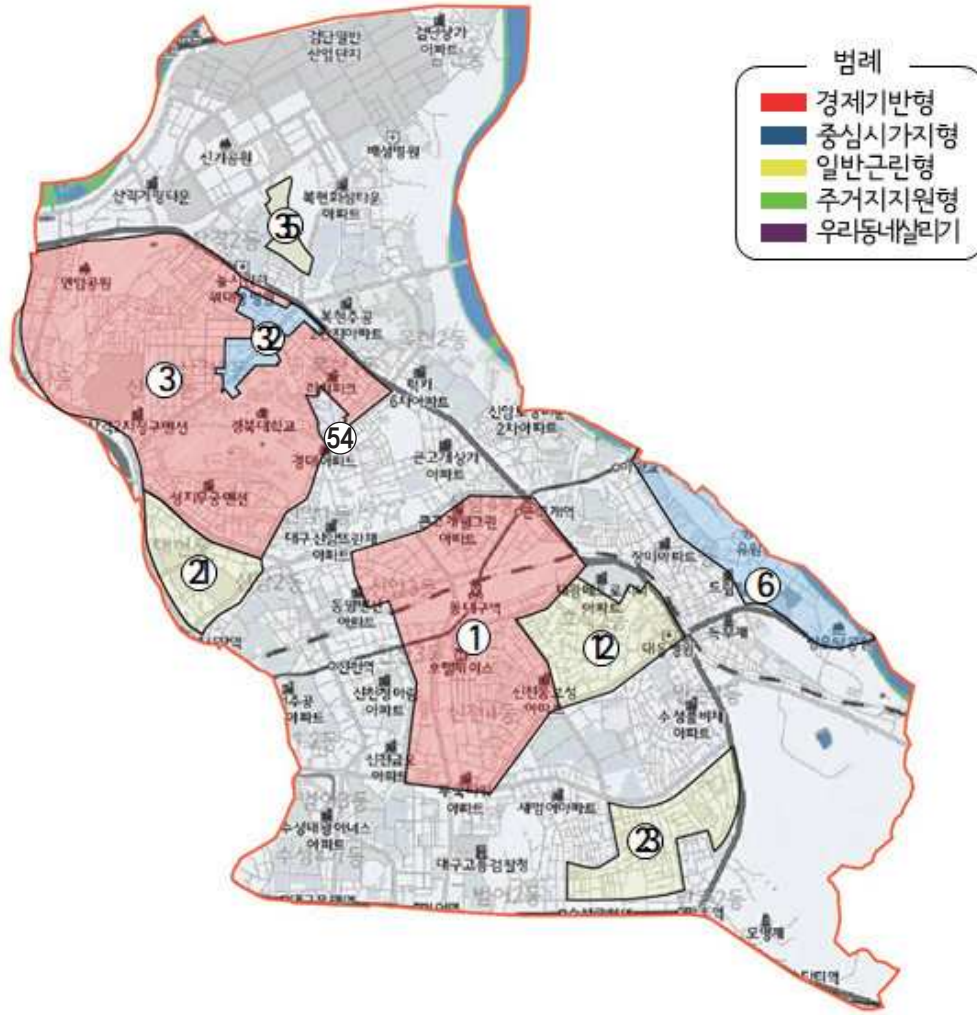
- 동대구 벤처밸리, 동대구역세권 등과 연계한 도시재생 거점 형성

### ■ 도시재생활성화지역 변경

- 기존계획 : 6개, 7.90km<sup>2</sup>
- 변경계획 : 9개, 8.01km<sup>2</sup>
  - 1순위 : 3개 지역, 2순위 : 2개 지역, 3순위 : 4개 지역
- 변경 내역 : 3개 지역 0.11km<sup>2</sup> 증가
  - 기존 6개 도시재생활성화지역에서 뉴딜사업 선정지역을 중심으로 3개 지역 신규지정

〈표 4-10〉 동대구권역 도시재생활성화지역

구분	활성화지역명	면적(km <sup>2</sup> )	법정유형	사업유형	변경 내용	우선순위
1	동대구역세권	2.10	도시경제기반형	경제기반형	-	3
3	경북도청이전적지 일원	3.25	도시경제기반형	경제기반형	면적축소 (뉴딜분리)	3
6	동촌유원지 일원	0.70	근린재생형	중심시가지형	-	2
12	효목2동 일원	0.60	근린재생형	일반근린형	-	1
21	대현동 일원	0.40	근린재생형	일반근린형	-	3
23	만촌2동/범어2동 일원	0.60	근린재생형	일반근린형	-	3
32	경북대혁신타운	0.20	근린재생형	중심시가지형	신규(뉴딜분리)	1
35	산격2동 일원	0.11	근린재생형	일반근린형	신규	2
54	복현1동 일원	0.05	근린재생형	우리동네살리기형	신규(뉴딜분리)	1



〈그림 4-13〉 동대구권역 도시재생활성화지역 위치도

## ■ 신규 도시재생활성화지역

### ③5 산격2동 일원(2순위)

- 일반근린형
- 법적기준 충족개수 : 2개
- 정비예정구역 변경부분 일부 포함



〈그림 4-14〉 산격2동 일원

### 3. 서대구권역

#### ■ 재생방향 : 산업재생 활성화

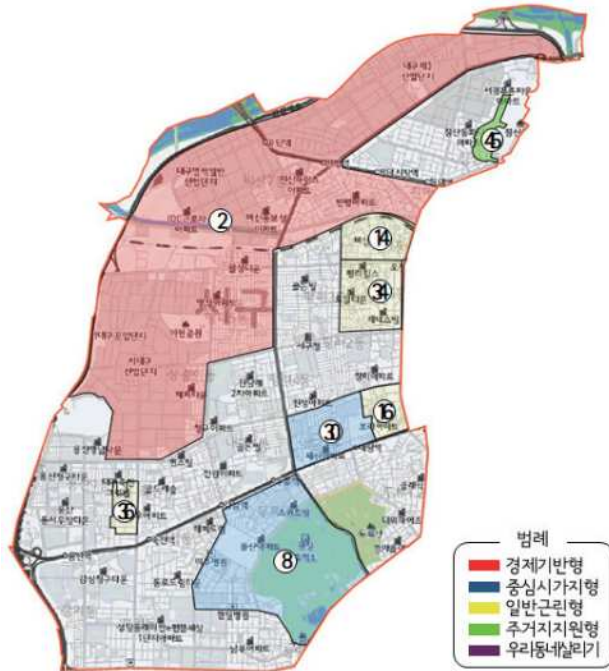
- 산업단지와 주변지역에 대한 재생효과 확산(경제기반형 도시재생)

#### ■ 도시재생활성화 지역 변경

- 기존계획 : 4개, 12.50km<sup>2</sup>
- 변경계획 : 8개, 13.89km<sup>2</sup>
  - 1순위 : 4개 지역, 2순위 : 1개 지역, 3순위 : 3개 지역
- 변경 내역 : 4개 지역 1.49km<sup>2</sup> 증가
  - 기존 도시재생활성화지역 4개소에서 산업단지 외 인근 주거지, 시가지 지역을 중심으로 신규 도시재생 활성화지역 4개소가 지정됨.

〈표 4-11〉 서대구권역 도시재생활성화지역

구분	활성화지역명	면적(km <sup>2</sup> )	법정유형	사업유형	변경 내용	우선순위
2	노후산업단지재생	9.30	도시경제기반형	경제기반형	-	1
8	두류정수장 일원	2.30	근린재생형	중심시가지형	-	3
14	비산1동 일원	0.40	근린재생형	일반근린형	-	1
16	내당2·3동 일원	0.50	근린재생형	일반근린형	-	3
30	내당1동 일원	0.47	근린재생형	중심시가지형	신규	3
34	평리1/비산6동 일원	0.66	근린재생형	일반근린형	신규	2
36	죽전동 일원	0.15	근린재생형	일반근린형	신규(뉴딜)	1
45	침산동 일원	0.11	근린재생형	주거지원형	신규(뉴딜)	1



〈그림 4-15〉 서대구권역 도시재생활성화지역 위치도

## ■ 신규 도시재생활성화지역

### ③⑩ 내당1동 일원(3순위)

- 중심시가지형
- 법적기준 충족개수 : 3개
- 건축물 노후도 82%



〈그림 4-16〉 내당1동 일원

### ③④ 평리1/비산6동 일원(2순위)

- 일반근린형
- 법적기준 충족개수 : 3개
- 주민의 지역개선활동 확대 등 도시재생사업 추진의지 강함.



〈그림 4-17〉 평리1/비산6동 일원



## 4. 칠곡권역

### ■ 재생방향 : 균형잡힌 지역재생 확산

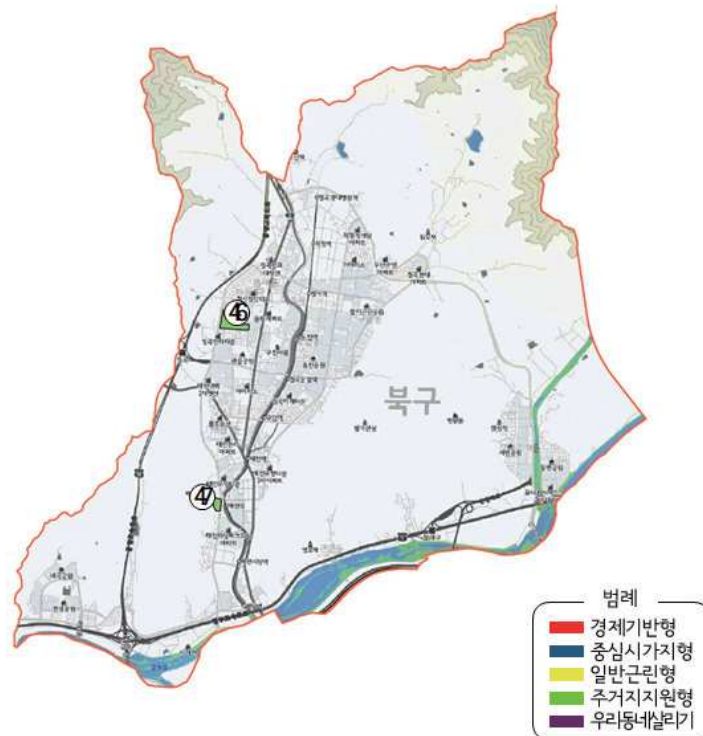
- 저층주택지, 노후 택지개발지구에서의 재생확산 유도

### ■ 도시재생활성화 지역 변경

- 기존계획 : 0개, 0km<sup>2</sup>
- 변경계획 : 2개, 0.18km<sup>2</sup>
  - 2순위 : 1개 지역, 3순위 : 1개 지역
- 변경 내역 : 2개 지역 0.18km<sup>2</sup> 증가
  - 도시재생 전략계획 변경을 통해 칠곡권역에 신규 도시재생활성화지역이 2개소 지정됨.

〈표 4-12〉 칠곡권역 도시재생활성화지역

구분	활성화지역명	면적(km <sup>2</sup> )	법정유형	사업유형	변경 내용	우선순위
46	관음동 일원	0.10	근린재생형	주거지지원형	신규	2
47	매천동 일원	0.08	근린재생형	주거지지원형	신규	3



〈그림 4-18〉 칠곡권역 도시재생활성화지역 위치도

## ■ 신규 도시재생활성화지역

### ④6 관음동 일원(2순위)

- 주거지지원형
- 법적기준 충족개수 : 2개
- 택지개발지에 연접한 노후 단독주택 밀집지역
- 공원, 경로당, 주차장 등 공유부지 산재



〈그림 4-19〉 관음동 일원

### ④7 매천동 일원(3순위)

- 주거지지원형
- 법적기준 충족개수 : 2개
- 마을단위 전원형 도시재생 검토



〈그림 4-20〉 매천동 일원

제1장

제2장

제3장

제 4 장 — 도시재생활성화지역 지정

제5장

부록

# 5. 불로검단권역

## ▮ 재생방향 : 수변재생 촉진

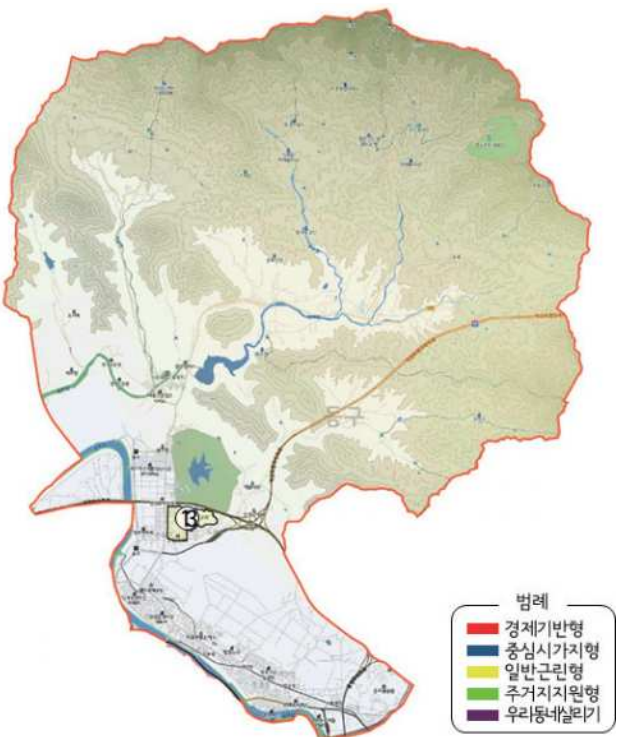
- 금호강 중심의 재생여건 개선, 지역활성화 유도

## ▮ 도시재생활성화 지역 변경

- 기존계획 : 1개, 0.60km<sup>2</sup>
- 변경계획 : 1개, 0.60km<sup>2</sup>
  - 3순위 : 1개 지역
- 변경 내역 : 기존 도시재생활성화지역에서 변경 및 신규지정 없음.

〈표 4-13〉 안심권역 도시재생활성화지역

구분	활성화지역명	면적(km <sup>2</sup> )	법정유형	사업유형	변경 내용	우선순위
13	불로·봉무동/도평동일원	0.60	근린재생형	일반근린형	-	3



〈그림 4-21〉 안심권역 도시재생활성화지역 위치도



## 6. 수성권역

### ■ 재생방향 : 정연한 주거지 관리

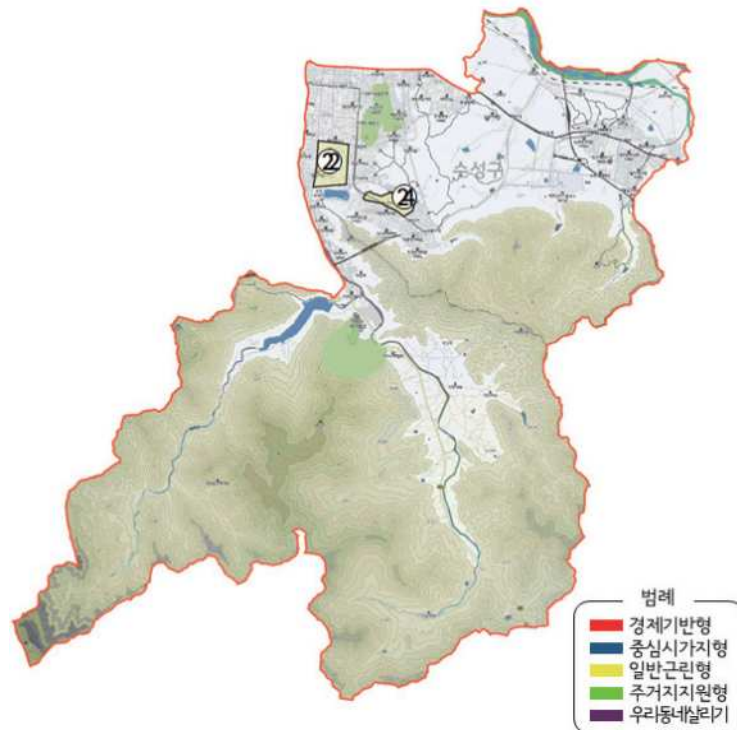
- 저층 주거지지역의 안정된 정주여건 확보, 지속적 환경개선

### ■ 도시재생활성화 지역 변경

- 기존계획 : 2개, 1.10km<sup>2</sup>
- 변경계획 : 2개, 1.46km<sup>2</sup>
  - 2순위 : 1개 지역, 3순위 : 1개 지역
- 변경 내역 : 0개 지역 0.36km<sup>2</sup> 증가
  - 기존 도시재생활성화지역 2개소 중 1개소(상동/두상동 일원)의 면적이 확대됨.

〈표 4-14〉 수성권역 도시재생활성화지역

구분	활성화지역명	면적(km <sup>2</sup> )	법정유형	사업유형	변경 내용	우선순위
22	상동/두상동 일원	0.96	근린재생형	일반근린형	면적확대	2
24	지산1동 일원	0.50	근린재생형	일반근린형	-	3



〈그림 4-22〉 수성권역 도시재생활성화지역 위치도

## 7. 월배화원권역

### ■ 재생방향 : 노후택지 재생 유도

○ 신·구시가지의 환경적 균형 유도(월배택지, 상인·대곡 등 노후 택지)

### ■ 도시재생활성화 지역 변경

○ 기존계획 : 4개, 3.40km<sup>2</sup>

○ 변경계획 : 7개, 5.60km<sup>2</sup>

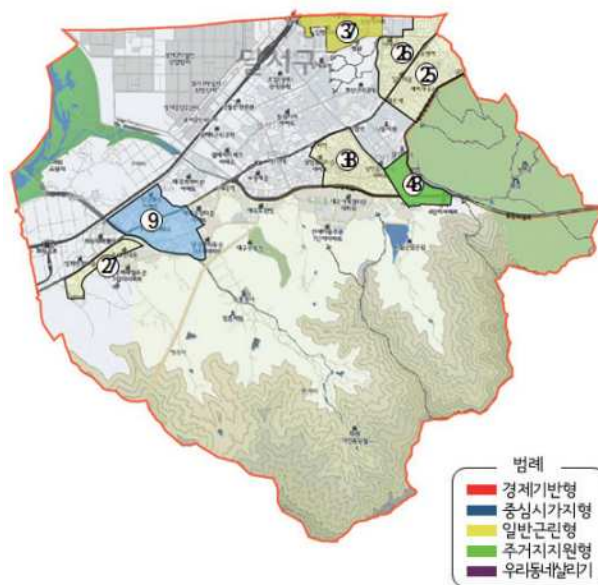
- 1순위 : 1개 지역, 2순위 : 4개 지역, 3순위 : 2개 지역

○ 변경 내역 : 3개 지역 2.20km<sup>2</sup> 증가

- 노후 단독주택 밀집지역을 중심으로 신규 도시재생활성화지역 3개소가 추가로 지정

〈표 4-15〉 월배화원권역 도시재생활성화지역

구분	활성화지역명	면적(km <sup>2</sup> )	법정유형	사업유형	변경 내용	우선순위
9	대구교도소 일원	1.20	근린재생형	중심시가지형	-	2
25	송현1동 일원	1.00	근린재생형	주거지지원형	-	1
26	송현2동 일원	0.80	근린재생형	일반근린형	-	3
27	화원읍 설화리 일원	0.40	근린재생형	일반근린형	-	2
37	본동 일원	0.80	근린재생형	일반근린형	신규	2
38	상인2동 일원	0.90	근린재생형	일반근린형	신규	2
48	상인3동 일원	0.50	근린재생형	주거지지원형	신규	2

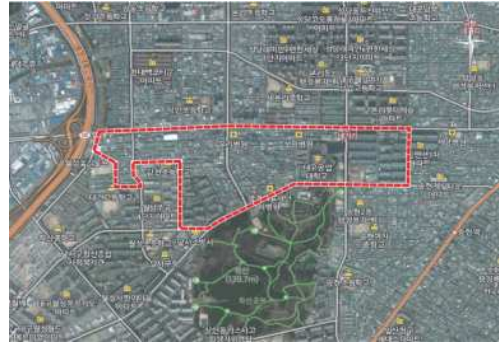


〈그림 4-23〉 월배화원권역 도시재생활성화지역 위치도

## ■ 신규 도시재생활성화지역

### ③7 본동 일원(2순위)

- 일반근린형
- 법적기준 충족개수 : 3개
- 단독주택 밀집지역
- 주민의 재생사업 추진 의지 존재



〈그림 4-24〉 본동 일원

### ③8 상인2동 일원(2순위)

- 일반근린형
- 법적기준 충족개수 : 2개
- 아파트단지를 제외한 노후 단독주택 밀집지역
- 정비(예정)구역 일부 대상지 내 포함



〈그림 4-25〉 상인2동 일원

### ④8 상인3동 일원(2순위)

- 주거지지원형
- 법적기준 충족개수 : 2개
- 주민의 환경개선 의지 높음(주민협의체 구성).
- 2019년 하반기 뉴딜사업 신청 예정지역



〈그림 4-26〉 상인3동 일원

제1장

제2장

제3장

제 4 장 — 도시재생활성화지역 지정

제5장

부록

## 8. 현풍권역

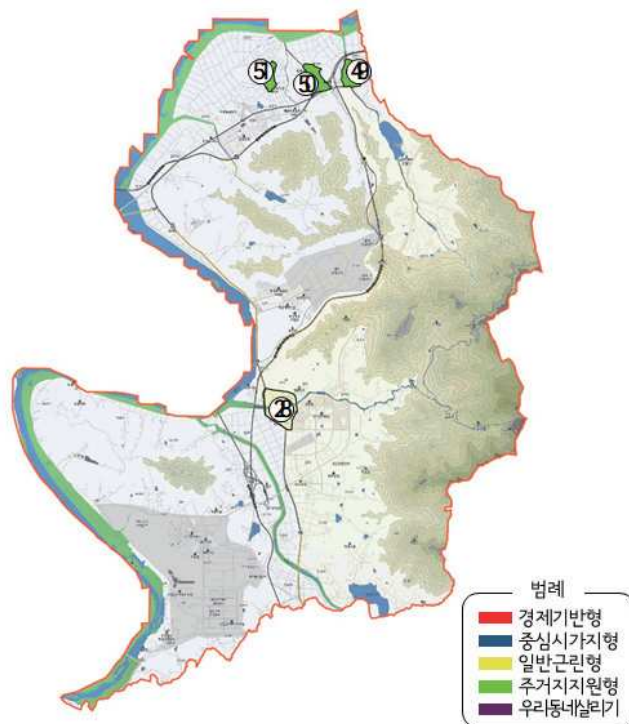
### ■ 재생방향 : 도시전원형 재생 특성화

- 도시외곽지 마을단위 도시재생모델 확산

### ■ 도시재생활성화 지역 변경

- 기존계획 : 1개, 1.00km<sup>2</sup>
- 변경계획 : 4개, 2.40km<sup>2</sup>
  - 2순위 : 1개 지역, 3순위 : 3개 지역
- 변경 내역 : 3개 지역 1.40km<sup>2</sup> 증가
  - 기존 현풍읍 일원 활성화지역 외에 옥포읍 간경리, 본리리, 교항리/신당리 일원 등의 전원형 지역이 신규 도시재생활성화지역으로 지정됨.

구분	활성화지역명	면적(km <sup>2</sup> )	법정유형	사업유형	변경 내용	우선순위
28	현풍읍 일원	1.00	근린재생형	일반근린형	-	2
49	간경리 일원	0.39	근린재생형	주거지지원형	신규	3
50	본리리 일원	0.66	근린재생형	주거지지원형	신규	3
51	교항리/신당리 일원	0.35	근린재생형	주거지지원형	신규	3



〈그림 4-27〉 현풍권역 도시재생활성화지역 위치도

## ■ 신규 도시재생활성화지역

### ④9 간경리 일원(3순위)

- 주거지지원형
- 법적기준 충족개수 : 2개
- 노후 정주여건 개선 필요



〈그림 4-28〉 간경리 일원

### ⑤0 본리리 일원(3순위)

- 주거지지원형
- 법적기준 충족개수 : 2개
- 개별입지공장 및 주변지역 관리 필요



〈그림 4-29〉 본리리 일원

### ⑤1 교향리/신당리 일원(3순위)

- 주거지지원형
- 법적기준 충족개수 : 2개
- 주민생활지원 시설 등 확충 필요



〈그림 4-30〉 교향리/신당리 일원

제1장

제2장

제3장

제 4 장 — 도시재생활성화지역 지정

제5장

부록



# 9. 안심권역

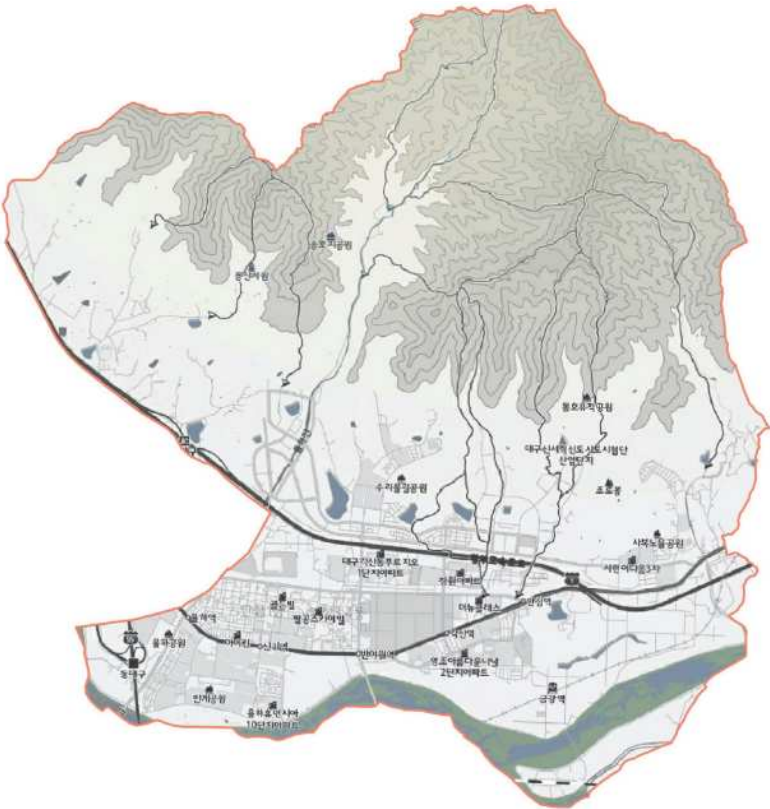
## ■ 재생방향 : 신시가지와 구시가지의 융화

- 토지구획정리사업지역과 신시가지(혁신도시, 안심연료단지개발지, 읍하 택지 등)의 기능적·환경적 조화 유도
- 향후 ‘관련법 및 가이드라인’에 따른 지정요건과 이외 다양한 지정요건<sup>2)</sup>에 따라 도시재생사업 대상지를 발굴할 필요 있음.

〈표 4-16〉 안심권역 도시재생활성화지역

구분	활성화지역명	면적(k㎡)	법정유형	사업유형	변경 내용	우선순위
----	--------	--------	------	------	-------	------

도시재생사업 대상 발굴 필요



〈그림 4-31〉 안심권역 도시재생활성화지역 위치도(없음)

2) 〈표 4-3〉 참조

## 10. 성서권역

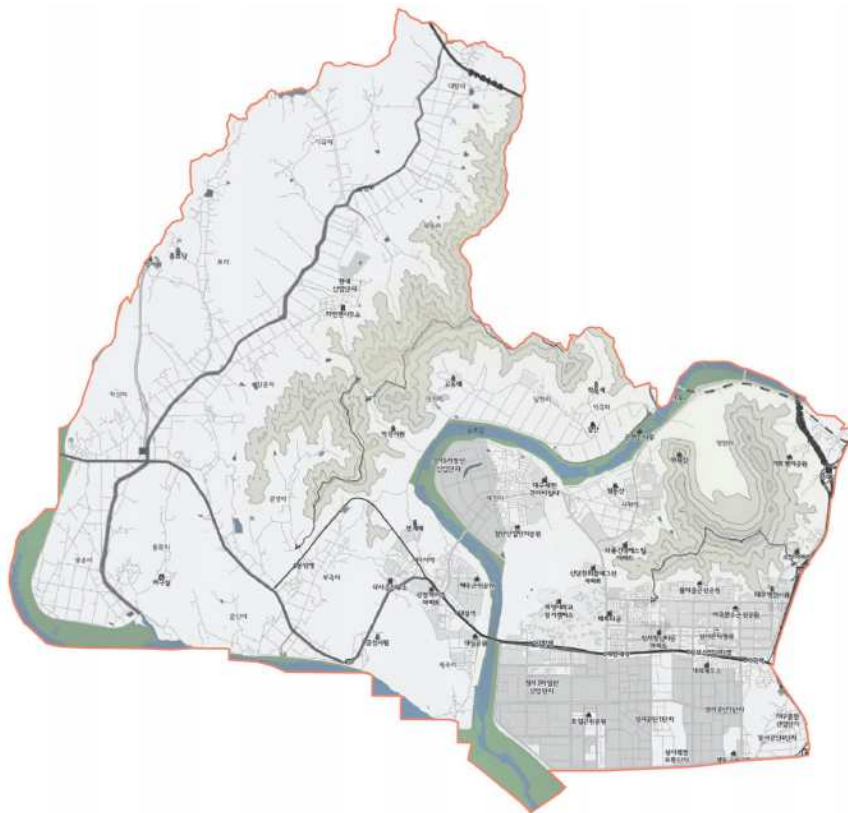
### ■ 재생방향 : 산업혁신과 주거지재생 융합

- 성서산업단지(산업), 성서택지(주거)의 재생여건 확보
- 향후 ‘관련법 및 가이드라인’에 따른 지정요건과 이외 다양한 지정요건<sup>3)</sup>에 따라 도시재생사업 대상지를 발굴할 필요 있음.

〈표 4-17〉 성서권역 도시재생활성화지역

구분	활성화지역명	면적(k㎡)	법정유형	사업유형	변경 내용	우선순위
----	--------	--------	------	------	-------	------

도시재생사업 대상 발굴 필요



〈그림 4-32〉 성서권역 도시재생활성화지역 위치도(없음)

3) 〈표 4-3〉 참조







## 제 5 장

# 운영계획

제1절 도시재생활성화지역운영 방향

제2절 도시재생 추진단계 설정

제3절 도시재생 추진체계 보완

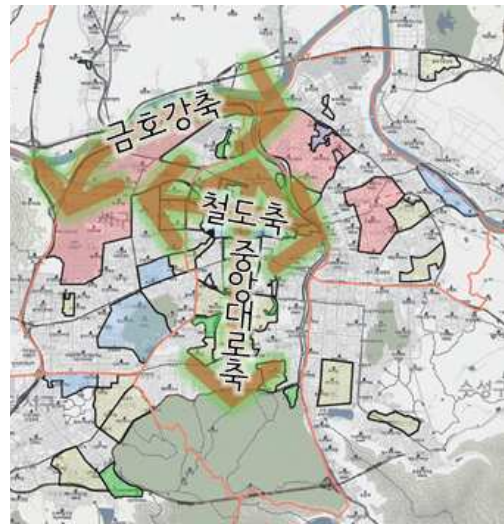


### 도시재생활성화계획 수립 시 사업유형 변경 가능

- 도시재생전략계획의 유연성 확보를 위해 전략계획에서 제시된 도시재생활성화지역별 세부유형은 도시재생활성화계획 수립 시 각 구·군의 필요에 따라 변경 가능
  - 예를 들어 근린재생형(법정유형)의 세부 사업유형은 향후 변경 가능(일반근린형에서 주거지지원형 또는 우리동네살리기형으로 변경 가능)

### 도시재생활성화지역 간 연계 방안

- 동일 재생권역 내 도시재생활성화 지역간 연계 유도
- 도시재생축 설정을 통한 사업간 연계 활성화 도모
  - 중앙대로축, 철도축(태평로 일원), 금호강축 등 대구 도시재생축 설정
- 연계에 따른 인센티브 부여방안 모색
  - 연계 방안 구상시 우선순위 부여, 공모사업 시 가점 부여 등



〈그림 5-1〉 도시재생축(안)

### 도시재생활성화지역 변경요인 관리

- 정비예정구역 등 정비사업 추진 여부 모니터링
- 동대구역세권, 공항중전부지 등 도시전략지역에 대한 사업 추진 사항 모니터링

## 제2절

# 도시재생 추진단계 설정

### Ⅰ 도입기(2016 ~ 2019년)

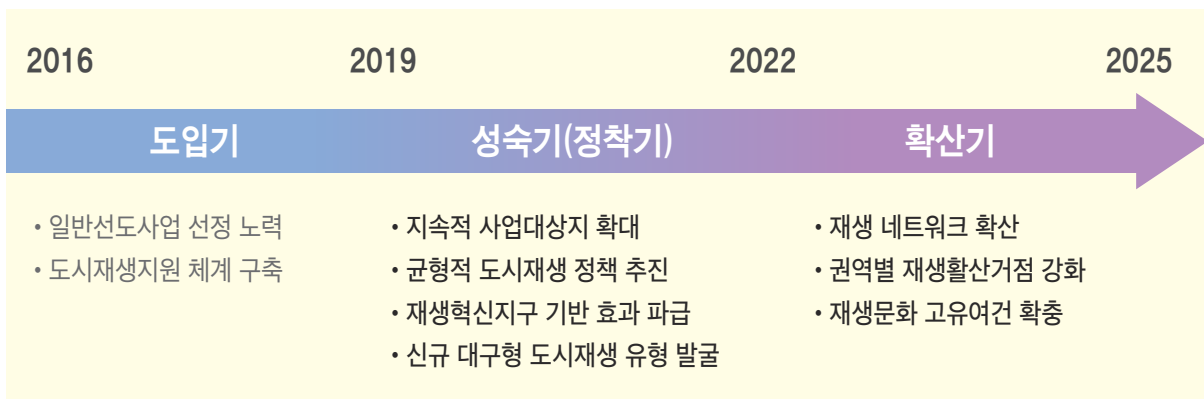
- 일반·선도 사업 선정 노력
- 도시재생지원 체계 구축

### Ⅱ 성숙기·정착기(2019 ~ 2022년)

- 지속적 사업대상지 확대
- 균형적 도시재생 정책 추진
- 재생혁신지구 기반 효과 파급
- 신규 대구형 도시재생 유형 발굴

### Ⅲ 확산기(2022 ~ 2025년)

- 재생 네트워크 확산
- 권역별 재생확산거점 강화
- 재생문화 공유여건 확충



〈그림 5-2〉 도시재생 추진단계

### Ⅰ 도시재생지원기관 지정 검토

- 도시재생지원기관 지정을 통한 대구시 내 도시재생사업 전 단계 역할 분담 및 시행주체 지원 기능 강화
- 도시재생지원기관 지정을 위한 조례 개정 추진

〈표 5-1〉 도시재생지원기관 서울시 사례

#### 〈서울시 사례〉

- 도시재생 활성화 및 지원에 관한 조례 제8조에서 도시재생지원기관 지정 근거 마련
- 2015년 서울연구원, 서울주택도시공사를 지원기관으로 지정 및 역할 확대·구체화
- 서울연구원 : 선제적인 도시재생 이슈발굴과 정책제안
  - 구체적으로 ① 시민, 지자체, 지원센터 등에 대한 수요조사로 도시재생 희망사항과 해결과제를 발굴하고, ② 뉴딜사업, 특별법 개정 등 현안대응과 관련한 정책연구를 수행하고, ③ 전문가 인식개선 등 주체간 협력관계 강화 활동과 ④ 모니터링 및 평가의 실행을 지원
- 서울주택도시공사 : 공공부문 사업시행 및 관리자
  - 사업시행자 역할 : 공공개발 전문성을 활용한 거점시설 우선확보, 물리적 기반 조성을 통한 도시재생사업 선도·지원, 도시재생 사업지역 및 후보지 대상 도시재생 DB 구축 등
  - 사업관리자 역할 : 재생사업 기획 및 발굴 지원, 특별구역 내 사업계획과 단위사업 관리, 거점시설의 조성과 운영 등 총괄관리 자로서의 역할 수행 검토

자료 : 서울특별시(2018). 2025 서울시 도시재생전략계획.

### Ⅰ 도시재생사업 시민모니터링 위원회 구성

- 도시재생관련 정책, 사업에 대한 자문기구 역할
- 활성화계획 수립 과정에서의 시민 의견 수렴 및 반영
- 도시재생사업 진행상황 점검 및 성과 모니터링
- 정기적인 활성화지역 종합검토 및 환류과정 참여
- 도시재생 사업지역 내 주민협의체 구성 및 참여 유도